

Campagne de relevés ponctuels

Agnico Eagle - Goldex

Rapport réalisé pour :

Agnico Eagle - Goldex

Préparé par :

Émile Plante
Catherine St-Laurent

Révisé par :

Pierre-Claude Ostiguy

Juillet, août et septembre 2025

Table des matières

1	Position des points de relevés	3
2	Caractéristiques des relevés	4
3	Niveaux sonores mesurés, LAr, T	5
Annexe A	Détails sur les niveaux sonores mesurés.....	6
Annexe B	Conditions météorologiques	10

Liste des figures

Figure 1 : Localisation générale des points de relevés ponctuels.....	3
Figure 2 : Localisation des points de relevés ajoutés pour les activités sur site (points sur site)	4
Figure 3 : Conditions météo du 18 juillet 2025	10
Figure 4 : Conditions météo du 7 août 2025	11
Figure 5 : Conditions météo du 16 septembre 2025.....	12

Liste des tableaux

Tableau 1: Niveaux sonores d'évaluation*	5
Tableau 2 : Niveaux sonores mesurés - Juillet 2025.....	7
Tableau 3 : Niveaux sonores mesurés - Août 2025.....	8
Tableau 4 : Niveaux sonores mesurés - Septembre 2025.....	9

1 Position des points de relevés

La position des points de relevés sonores est présentée à la Figure 1 et à la Figure 2.



Figure 1 : Localisation générale des points de relevés ponctuels

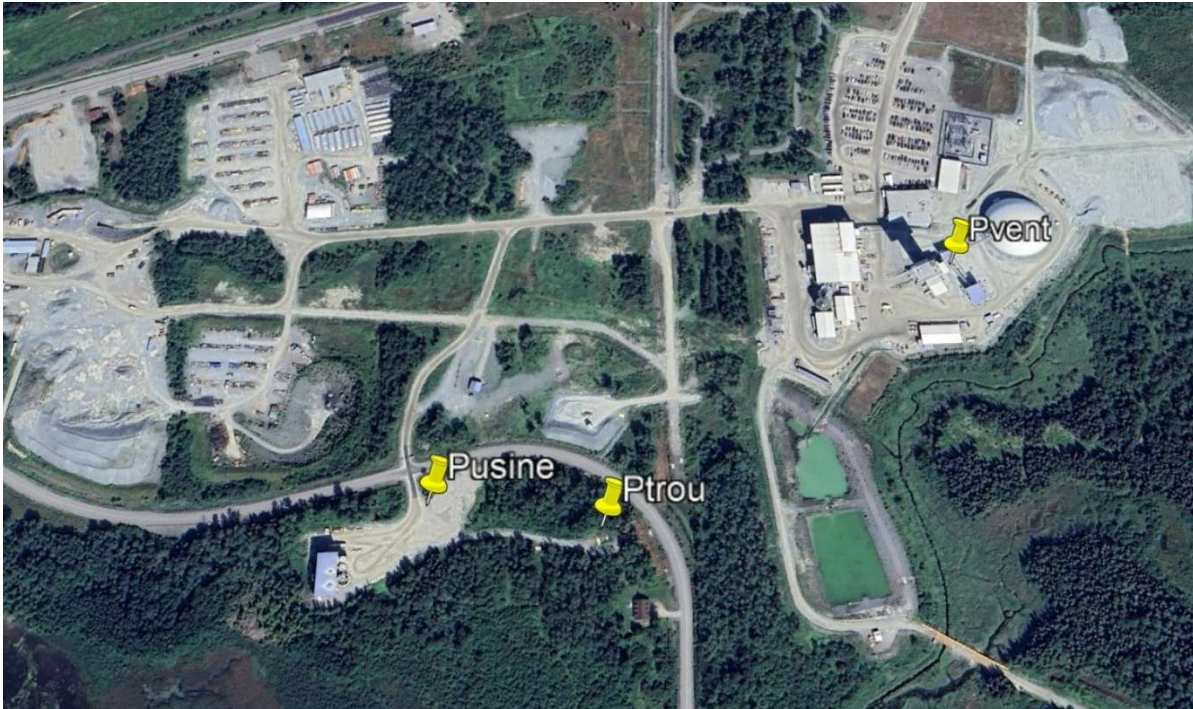


Figure 2 : Localisation des points de relevés ajoutés pour les activités sur site (points sur site)

2 Caractéristiques des relevés

Les mesures ponctuelles ont été réalisées par Hélène de Conti, Yan Demers et Roxanne Cloutier avec un sonomètre Classe 1 Mezzo développé par Soft dB. Le sonomètre a été calibré avant et après les mesures. Les conditions météorologiques pendant les périodes du 18 juillet, 7 août et 16 septembre sont présentées à l'Annexe B.

Les relevés ont été effectués pour des durées minimales de 5 minutes à chaque point de relevé. La durée de la mesure a été ajustée afin de permettre un retrait adéquat des événements sonores ne provenant pas de la Mine.

Quatorze points de relevés sonores ont été pris durant les campagnes de mesures en juillet, août et septembre 2025.

3 Niveaux sonores mesurés, LAr, T

La synthèse du niveau sonore d'évaluation de la mine est présentée au Tableau 1. Les détails sur les niveaux sonores mesurés et les termes correctifs appliqués sont présentés à l'Annexe A.

Les points de relevés ont été séparés en trois secteurs, soient le secteur résidentiel, les points de relevés près de la route 117 et les points ajoutés pour le suivi des activités du tamis sur le site de la mine Goldex et près du ventilateur du puits.

Pour les points de relevés situés près de la route 117, bien que la consignation ait été effectuée (retrait des événements ne provenant pas de Goldex), une partie du bruit consigné contient tout de même une contribution provenant du bruit routier.

Tableau 1: Niveaux sonores d'évaluation*

Secteur	Point de relevé	Adresse	Niveau sonore d'évaluation (LAr, T)			Critère jour (étude 2018)	Conforme
			Juillet	Août	Septembre		
Route 117	P3	1987, 3e avenue	57	53	47	65	OUI
	P4	2001, 3e avenue	60	50	43	62	OUI
	P5	Rue Ted Gordon	55	51	39	60	OUI
	P10	Au bout du chemin des eaux nettes	63	64	62	70	OUI
	P9	1840, 3e avenue	54	44	44	60	OUI
Résidentiel	P2	609 Baie-Dorée	48	49	45	55	OUI
	P6	Maison exploration	42	49	47	55	OUI
	P7	Rue de Jouby	54	51	36	55	OUI
	P8	Au bout du chemin Horizon	45	43	39	46	OUI
	P11	670 Baie-Dorée	41	46	36	55	OUI
	P12	Chemin de la Mine Goldex	42	46	36	--	--
Nouveaux points *	Pusine	Terrain bâtiment remblai	60	53	64	--	--
	Prou	Terrain bâtiment remblai	49	46	46	--	--
	Pvent	Près du puits	73	76	88	--	--

* Valeurs arrondies au dB près

En comparaison au critère sonore évalué durant l'étude sonore 2018, le niveau sonore d'évaluation mesuré sur une courte période, $L_{ar,T}$, du site de Goldex est conforme pour l'ensemble des relevés effectués.

Basée sur les notes sur site et l'écoute des trames audio, la mine est généralement légèrement audible dans les secteurs résidentiels autour du site.

Le bruit dominant près du site de la mine Goldex provenait de la circulation routière sur la route 117. Cette même route était légèrement audible à certains points dans le secteur résidentiel.

Annexe A Détails sur les niveaux sonores mesurés

Les niveaux non consignés, les niveaux consignés et les termes correctifs sont présentés aux tableaux suivants. Les niveaux non consignés représentent les niveaux bruts qui peuvent contenir des sources non attribuables à la mine Goldex.

Noter que pour les points près de la 117, même si le passage des voitures a été retiré, il est possible que les niveaux conservés pour l'analyse surestiment la contribution sonore de la mine Goldex.

Noter que l'amplitude des tons purs de certaines sources sont également présentées, soient pour les tons purs de 103 et 118 Hz.

Les analyses de termes correctifs ont été évaluées, soient les termes pour bruit basse fréquence, porteur d'information ou bruits d'impacts.

Tableau 2 : Niveaux sonores mesurés - Juillet 2025

Secteur	Point de Relevé	Date	Heure	Durée	LAeq Global Non-Consigné	LAeq Consigné				Mesures Correctives			Lar,t	Observations / Bruits Entendus en Ordre d'Importance
						Global	103 Hz Bandes Fines	118 Hz Bandes Fines	318 Hz Bandes Fines	KI	KT	KS		
Route 117	P3	18-Jul-25	10:53:05	00:06:55	62.9	57	29.1	24.1	20.3	0	0	0	57	Faune (Grillons)/Route 117
	P4	18-Jul-25	10:33:43	00:15:38	74.7	60	17.6	18.8	21.4	0	0	0	60	Faune (grillons)/route 117
	P5	18-Jul-25	09:00:00	00:13:12	55.9	55	23.3	20.9	23.1	0	0	0	55	Route 117/Faune
	P10	18-Jul-25	11:54:14	00:05:46	72.2	63	17.1	25.5	28.7	0	0	0	63	Route 117/Faune (grillons)
	P9	18-Jul-25	11:30:19	00:05:36	56.4	54	21.8	24.0	20.1	0	0	0	54	Route 117/Faune
Résidentiel	P2	18-Jul-25	10:01:16	00:05:40	54.7	48	18.3	15.1	14.7	0	0	0	48	Mine/Faune/Voiture/Activité humaine
	P6	18-Jul-25	09:30:25	00:05:32	43.5	42	12.8	17.2	11.0	0	0	0	42	Activité humaine/Pompe/Faune
	P7	18-Jul-25	11:40:27	00:07:58	53.8	54	8.6	16.8	18.6	0	0	0	54	Ruisseau/Activité humaine (Drill)
	P8	18-Jul-25	10:12:22	00:05:38	44.9	45	26.7	14.5	10.5	0	0	0	45	Tondeuse/Faune/Mine
	P11	18-Jul-25	10:22:34	00:05:26	52.2	41	7.7	9.9	11.1	0	0	0	41	Tondeuse/Voiture/Faune
	P12	18-Jul-25	09:18:30	00:05:42	43.3	42	12.3	19.9	14.3	0	0	0	42	Faune/Route 117/Activité humaine/Mine
Nouveaux Point	Pusine	18-Jul-25	11:17:42	00:02:01	73.4	60	30.6	20.3	25.5	0	0	0	60	Usine/Mine/Faune
	Ptrou	18-Jul-25	09:41:30	00:06:30	49.3	49	19.8	14.9	16.7	0	0	0	49	Usine/Mine/Faune
	Pvent	18-Jul-25	11:17:42	00:02:01	78.8	73	37.8	56.7	44.2	0	0	0	73	---

Tableau 3 : Niveaux sonores mesurés - Août 2025

Secteur	Point de relevé	Date	Heure	Durée	LAeq Global Non-Consigné	LAeq Consigné			Mesures Correctives			Lar,t	Observations / bruits entendus en ordre d'importance	
						Global	103 Hz Bandes Fines	118 Hz Bandes Fines	318 Hz Bandes Fines	KI	KT			KS
Route 117	P3	7-Aug-25	14:06:48	00:15:01	58.2	53	17.7	25.0	18.1	0	0	0	53	Véhicules 117
	P4	7-Aug-25	13:48:53	00:11:07	69.8	50	20.6	20.0	21.8	0	0	0	50	Véhicules 117 et faune
	P5	7-Aug-25	13:27:39	00:15:13	52.3	51	21.9	21.2	17.9	0	0	0	51	Véhicules et faune
	P10	7-Aug-25	15:12:36	00:16:40	73.5	64	22.0	24.4	27.4	0	0	0	64	Véhicules 117
	P9	7-Aug-25	14:52:25	00:05:13	44.9	44	7.3	8.3	14.7	0	0	0	44	Véhicules et faune
Résidentiel	P2	7-Aug-25	12:43:04	00:05:00	52.5	44	8.1	18.3	16.0	0	5	0	49	Goldex, véhicules et faune
	P6	7-Aug-25	13:18:06	00:05:30	44.7	44	10.7	10.9	7.8	0	5	0	49	Faune
	P7	7-Aug-25	15:00:16	00:05:57	51.4	51	8.9	16.2	15.3	0	0	0	51	Faune et véhicules
	P8	7-Aug-25	13:00:00	00:05:27	45.3	43	9.8	14.6	9.1	0	0	0	43	Faune et véhicules
	P11	7-Aug-25	12:50:37	00:05:45	57.0	46	3.2	9.7	5.8	0	0	0	46	Véhicules et faune
	P12	7-Aug-25	13:10:34	00:05:01	54.9	46	17.7	17.8	8.0	0	0	0	46	Véhicules et faune
Nouveaux point	Pusine	7-Aug-25	12:26:03	00:05:16	52.9	53	15.7	18.7	20.6	0	0	0	53	Goldex
	Ptrou	7-Aug-25	12:34:05	00:05:09	46.3	46	8.5	15.4	11.8	0	0	0	46	Goldex
	Pvent	7-Aug-25	14:33:34	00:02:01	71.4	71	38.4	54.1	41.2	4	0	0	76	Goldex (ventilateur et convoyeur)

Tableau 4 : Niveaux sonores mesurés - Septembre 2025

Secteur	Point de Relevé	Date	Heure	Durée	L _{Aeq} Global Non-Consigné	L _{Aeq} Consigné				Mesures Correctives			L _{ar,t}	Observations / Bruits Entendus en Ordre d'Importance
						Global	103 Hz Bandes Fines	118 Hz Bandes Fines	318 Hz Bandes Fines	KI	KT	KS		
Route 117	P3	16-Sep-25	12:15:07	00:15:32	58.5	47	7.2	16.5	15.9	0	0	0	47	117, mine,, faune, avion
	P4	16-Sep-25	11:55:22	00:04:38	69.7	43	5.7	12.3	5.8	0	0	0	43	117, faune. Mine
	P5	16-Sep-25	11:34:24	00:15:50	50.4	39	12.4	11.6	5.7	0	0	0	39	117, H
	P10	16-Sep-25	13:25:42	00:15:44	72.3	62	14.4	19.8	26.4	0	0	0	62	117, faune
	P9	16-Sep-25	13:00:00	00:05:43	45.1	44	6.4	10.6	14.3	0	0	0	44	mine, faune, 117, avion
Résidentiel	P2	16-Sep-25	11:00:00	00:06:09	50.4	45	8.3	15.8	17.4	0	0	0	45	mine, faune, V
	P6	16-Sep-25	10:13:52	00:05:51	43.5	42	11.3	8.2	5.7	0	5	0	47	pompe, 117, activité humaine, V
	P7	16-Sep-25	13:09:19	00:06:46	38.4	36	2.3	10.6	15.2	0	0	0	36	faune, mine, 117
	P8	16-Sep-25	11:11:09	00:06:13	39.6	39	8.7	4.7	8.3	0	0	0	39	mine, faune, un peu vent
	P11	16-Sep-25	11:22:38	00:06:10	53.3	36	-1.6	7.7	6.8	0	0	0	36	pompe, beateau, H, 117, V
	P12	16-Sep-25	10:23:22	00:07:17	47.2	36	7.6	6.0	4.6	0	0	0	36	mine, faune, un peu de vent, V
Nouveaux Point	Pusine	16-Sep-25	10:41:20	00:05:01	63.5	64	24.8	33.6	35.2	0	0	0	64	mine, 117
	Ptrou	16-Sep-25	11:00:00	00:06:09	50.3	46	8.4	15.6	18.0	0	0	0	46	mine faune, V, avion
	Pvent	16-Sep-25	12:44:41	00:02:02	88.1	88	37.5	50.3	76.0	0	0	0	88	rien

Annexe B Conditions météorologiques

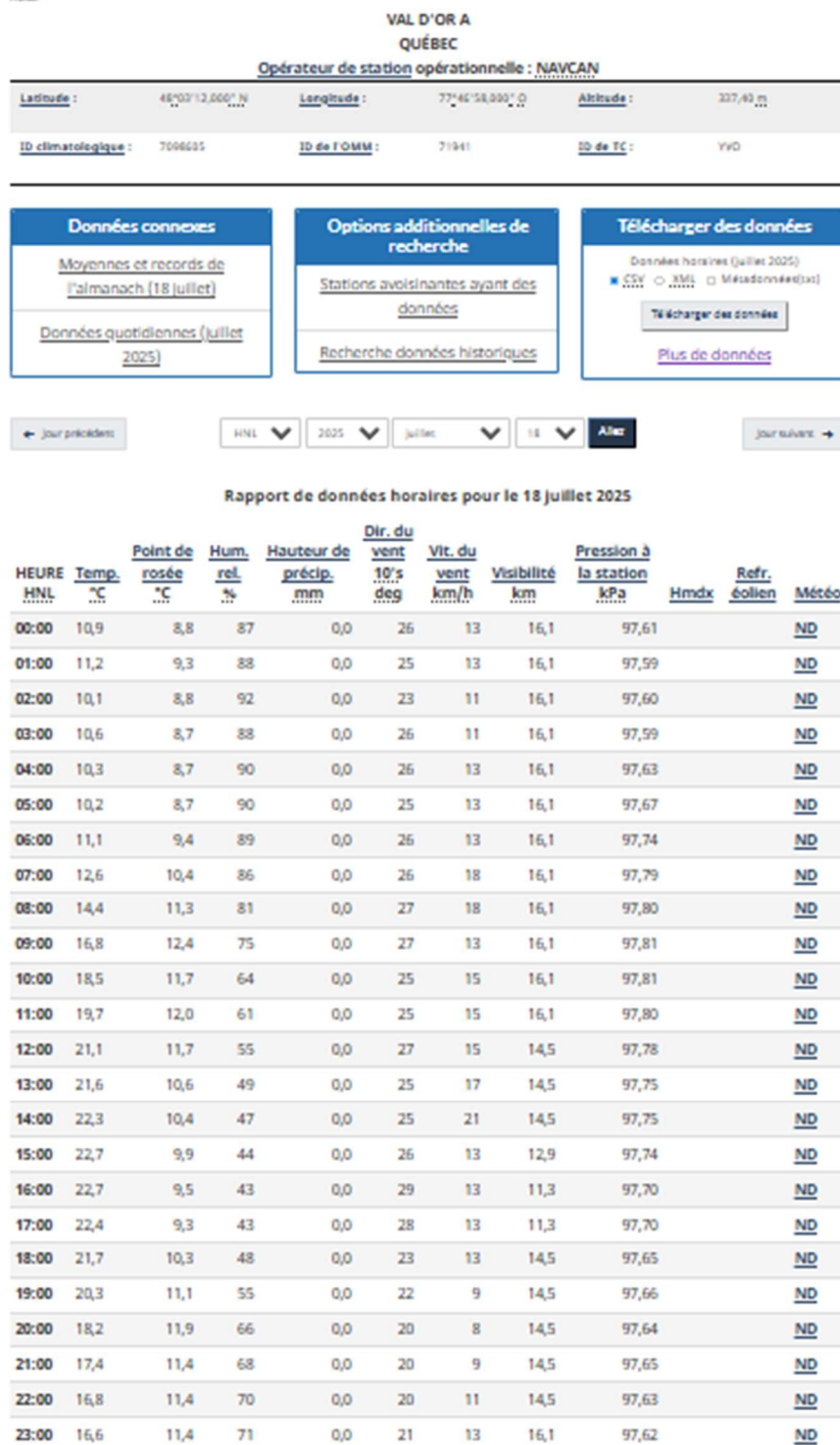


Figure 3 : Conditions météo du 18 juillet 2025

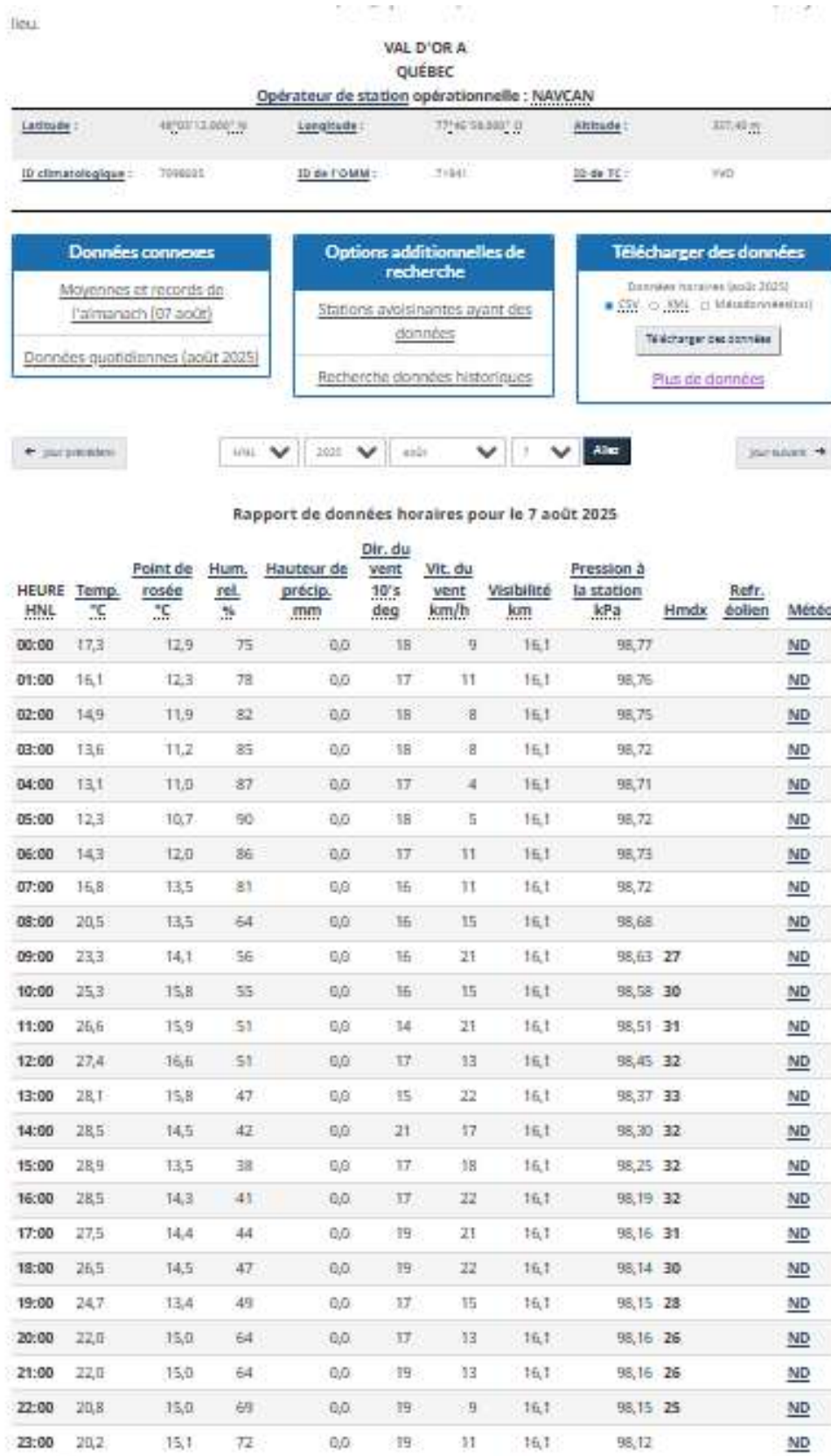


Figure 4 : Conditions météo du 7 août 2025

lieu.

VAL D'OR A			
QUÉBEC			
Opérateur de station opérationnelle : NAVCAN			
Latitude :	48°03'12,000" N	Longitude :	77°46'58,000" O
		Altitude :	337,40 m
ID climatologique :	7098605	ID de l'OMM :	71941
		ID de TC :	YVO

Données connexes

[Moyennes et records de l'almanach \(16 septembre\)](#)

[Données quotidiennes \(septembre 2025\)](#)

Options additionnelles de recherche

[Stations avoisinantes ayant des données](#)

[Recherche données historiques](#)

Télécharger des données

Données horaires (septembre 2025)

CSV XML Méta-données (txt)

[Télécharger des données](#)

[Plus de données](#)

← Jour précédent

HNL
2025
septembre
16
Aller

Jour suivant →

Rapport de données horaires pour le 16 septembre 2025

HEURE HNL	Temp. °C	Point de rosée °C	Hum. rel. %	Hauteur de précip. mm	Dir. du	Vit. du	Visibilité km	Pression à la station kPa	Hmdx	Refr. éolien	Météo
					vent 10's deg	vent km/h					
00:00	8,9	7,7	92	0,0		0	16,1	98,58			ND
01:00	8,7	7,6	93	0,0	18	5	16,1	98,59			ND
02:00	7,8	6,9	94	0,0	19	4	16,1	98,58			ND
03:00	7,7	6,7	94	0,0	20	5	16,1	98,57			ND
04:00	6,9	5,8	93	0,0	17	4	16,1	98,59			ND
05:00	6,2	5,6	96	0,0		0	16,1	98,62			ND
06:00	4,6	4,2	97	0,0	18	4	16,1	98,67			ND
07:00	8,5	7,6	94	0,0	M	4	16,1	98,68			ND
08:00	12,7	10,2	85	0,0	18	8	16,1	98,66			ND
09:00	16,0	11,6	75	0,0	17	5	16,1	98,66			ND
10:00	19,4	11,2	59	0,0	21	8	16,1	98,62			ND
11:00	21,1	10,3	50	0,0	22	8	16,1	98,58			ND
12:00	23,1	9,6	42	0,0	19	13	16,1	98,48			ND
13:00	23,9	8,4	37	0,0	15	13	16,1	98,41			ND
14:00	24,7	7,9	34	0,0	23	11	16,1	98,36	25		ND
15:00	24,7	7,0	32	0,0	M	5	16,1	98,31	25		ND
16:00	24,8	6,0	29	0,0	23	15	16,1	98,27			ND
17:00	24,1	8,3	36	0,0	21	11	16,1	98,26	25		ND
18:00	21,4	10,9	51	0,0	19	8	16,1	98,25			ND
19:00	15,6	11,0	74	0,0	20	8	16,1	98,25			ND
20:00	16,1	10,1	67	0,0	20	9	16,1	98,22			ND
21:00	15,3	9,9	70	0,0	20	9	16,1	98,19			ND
22:00	14,7	9,8	72	0,0	22	8	16,1	98,15			ND
23:00	12,8	9,3	79	0,0	20	9	16,1	98,14			ND

Figure 5 : Conditions météo du 16 septembre 2025