

Campagne de relevés ponctuels

Agnico Eagle - Goldex

Rapport réalisé pour :

Agnico Eagle - Goldex

Préparé par :

Émile Plante
Catherine St-Laurent



Révisé par :

Pierre-Claude Ostiguy



Octobre 2025

Table des matières

1	Position des points de relevés	3
2	Caractéristiques des relevés	4
3	Niveaux sonores mesurés, LAr, T	5
Annexe A	Détails sur les niveaux sonores mesurés.....	6
Annexe B	Conditions météorologiques	8

Liste des figures

Figure 1 : Localisation générale des points de relevés ponctuels.....	3
Figure 2 : Localisation des points de relevés ajoutés pour les activités sur site (points sur site)	4
Figure 3 : Conditions météorologiques du 14 octobre 2025	8

Liste des tableaux

Tableau 1: Niveaux sonores d'évaluation*	5
Tableau 2 : Niveaux sonores mesurés – Octobre 2025	7

1 Position des points de relevés

La position des points de relevés sonores est présentée à la Figure 1 et à la Figure 2.



Figure 1 : Localisation générale des points de relevés ponctuels

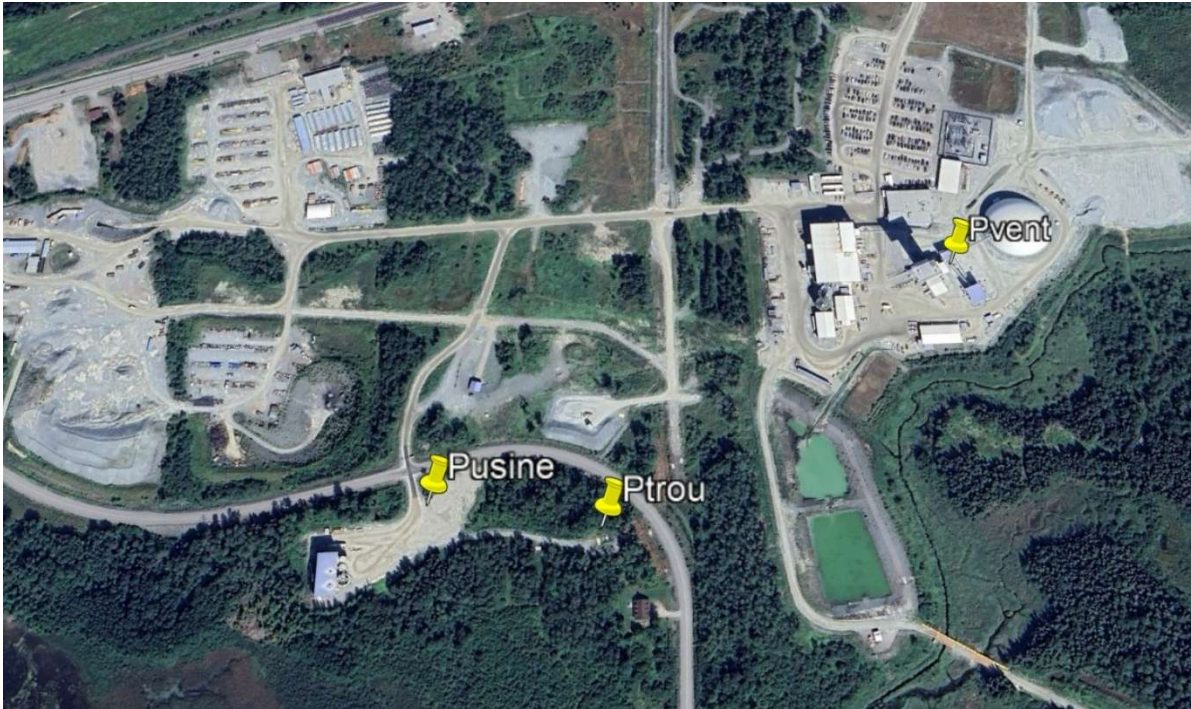


Figure 2 : Localisation des points de relevés ajoutés pour les activités sur site (points sur site)

2 Caractéristiques des relevés

Les mesures ponctuelles ont été réalisées par Yan Demers avec un sonomètre Classe 1 Mezzo développé par Soft dB. Le sonomètre a été calibré avant et après les mesures. Les conditions météorologiques du 14 octobre 2025 sont présentées à l'Annexe B.

Les relevés ont été effectués pour des durées minimales de 5 minutes à chaque point de relevé. La durée de la mesure a été ajustée afin de permettre un retrait adéquat des événements sonores ne provenant pas de la Mine.

3 Niveaux sonores mesurés, L_{Ar}, T

La synthèse du niveau sonore d'évaluation de la mine est présentée au Tableau 1. Les détails sur les niveaux sonores mesurés et les termes correctifs appliqués sont présentés à l'Annexe A.

Les points de relevés ont été séparés en trois secteurs, soient le secteur résidentiel, les points de relevés près de la route 117 et les points ajoutés pour le suivi des activités du tamis sur le site de la mine Goldex et près du ventilateur du puits.

Pour les points de relevés situés près de la route 117, bien que la consignation ait été effectuée (retrait des événements ne provenant pas de Goldex), une partie du bruit consigné contient tout de même une contribution provenant du bruit routier.

Tableau 1: Niveaux sonores d'évaluation*

Secteur	Point de relevé	Adresse	Niveau sonore d'évaluation (L _{Ar} , T)	Critère jour (étude 2018)	Conforme
			Octobre		
Route 117	P3	1987, 3e avenue	58	65	OUI
	P4	2001, 3e avenue	61	62	OUI
	P5	Rue Ted Gordon	57	60	OUI
	P10	Au bout du chemin des eaux nettes	61	70	OUI
	P9	1840, 3e avenue	59	60	OUI
Résidentiel	P2	609 Baie-Dorée	50	55	OUI
	P6	Maison exploration	45	55	OUI
	P7	Rue de Jouby	45	55	OUI
	P8	Au bout du chemin Horizon	44**	46	OUI
	P11	670 Baie-Dorée	48	55	OUI
	P12	Chemin de la Mine Goldex	51	--	--
Nouveaux points *	P2	Terrain bâtiment remblai	55	--	--
	P3	Terrain bâtiment remblai	52	--	--
	Ventilateurs	Près du puits	90	--	--

* Valeurs arrondies au dB près

** Le LAeq a été calculé en enlevant les fréquences de 630 à 1000 Hz pour éliminer la contribution du vent

En comparaison au critère sonore évalué durant l'étude sonore 2018, le niveau sonore d'évaluation mesuré sur une courte période, L_{ar,T}, du site de Goldex est conforme pour l'ensemble des relevés effectués.

Basée sur les notes sur site et l'écoute des trames audio, la mine est généralement légèrement audible dans les secteurs résidentiels autour du site.

Le bruit dominant près du site de la mine Goldex provenait de la circulation routière sur la route 117. Cette même route était légèrement audible à certains points dans le secteur résidentiel.

Annexe A Détails sur les niveaux sonores mesurés

Les niveaux non consignés, les niveaux consignés et les termes correctifs sont présentés au tableau suivant. Les niveaux non consignés représentent les niveaux bruts qui peuvent contenir des sources non attribuables à la mine Goldex.

Noter que pour les points près de la 117, même si le passage des voitures a été retiré, il est possible que les niveaux conservés pour l'analyse surestiment la contribution sonore de la mine Goldex.

Noter que l'amplitude des tons purs de certaines sources sont également présentées, soient pour les tons purs de 103 et 118 Hz.

Les analyses de termes correctifs ont été évaluées, soient les termes pour bruit basse fréquence, porteur d'information ou bruits d'impacts.

Tableau 2 : Niveaux sonores mesurés – Octobre 2025

Secteur	Point de Relevé	Date	Heure	Durée	LAeq Global Non-Consigné	LAeq Consigné			Mesures Correctives			Lar,t	Observations / bruits entendus en ordre d'importance	
						Global	103 Hz Bandes Fines	118 Hz Bandes Fines	318 Hz Bandes Fines	KI	KT			KS
Route 117	P3	14-Oct-25	11:42:39	00:15:02	61.4	58	22.7	20.0	20.4	0	0	0	58	117, vent, mine
	P4	14-Oct-25	11:25:01	00:15:29	75.5	61	24.7	23.8	27.6	0	0	0	61	117, vent
	P5	14-Oct-25	11:05:20	00:15:35	59.4	57	18.2	25.6	22.2	0	0	0	57	117, vent, activité humaine, avion
	P10	14-Oct-25	12:39:38	00:16:01	66.5	61	16.9	19.3	23.5	0	0	0	61	117, vent, mine
	P9	14-Oct-25	12:20:27	00:05:02	60.6	59	20.9	21.4	21.6	0	0	0	59	117, vent
Résidentiel	P2	14-Oct-25	10:17:34	00:05:08	51.3	50	12.4	14.7	21.7	0	0	0	50	Mine, vent, 117, véhicule
	P6	14-Oct-25	10:56:05	00:03:55	47.4	45	14.1	9.9	9.1	0	0	0	45	Pompe à eau, vent, 117
	P7	14-Oct-25	12:28:32	00:05:02	48.5	45	3.3	8.1	27.9	0	0	0	45	Vent, 117, mine
	P8	14-Oct-25	10:28:43	00:05:26	48.8	44	22.5	9.4	13.8	0	0	0	44	Vent, mine, 117, alarme
	P11	14-Oct-25	10:38:17	00:05:37	58.7	48	23.2	20.9	21.9	0	0	0	48	avion, vent, véhicule
	P12	14-Oct-25	10:47:52	00:05:38	52.9	51	13.3	13.7	19.2	0	0	0	51	vent, 117, véhicule, mine
Nouveaux point	Pusine	14-Oct-25	10:07:40	00:05:50	56.3	55	31.9	18.4	26.0	0	0	0	55	vent, usine, avion
	Ptrou	14-Oct-25	10:00:00	00:05:02	52.7	52	15.2	14.6	20.2	0	0	0	52	Vent, usine, mine, 117
	Pvent	14-Oct-25	12:10:01	00:02:02	89.6	90	40.2	54.9	74.5	0	0	0	90	Ventilateur

Annexe B Conditions météorologiques

Rapport de données horaires pour le 14 octobre 2025

HEURE HNL	Temp. °C	Point de rosée °C	Hum. rel. %	Hauteur de précip. mm	Dir. du vent 10's deg	Vit. du vent km/h	Visibilité km	Pression à la station kPa	Hmdx	Refr. éolien	Météo
00:00	10,7	5,5	70	0,0	20	11	16,1	98,05			ND
01:00	10,9	5,5	69	0,0	20	13	16,1	98,05			ND
02:00	11,1	5,7	69	0,0	19	13	16,1	98,02			ND
03:00	10,7	5,7	71	0,0	19	15	16,1	98,00			ND
04:00	10,6	5,8	72	0,0	19	9	16,1	97,99			ND
05:00	10,3	6,1	75	0,0	20	9	16,1	98,04			ND
06:00	11,1	6,8	75	0,0	21	11	16,1	98,05			ND
07:00	12,0	8,1	77	0,0	24	11	16,1	98,09			ND
08:00	13,1	9,2	77	0,0	27	11	16,1	98,12			ND
09:00	12,2	7,1	71	0,0	28	13	16,1	98,15			ND
10:00	11,9	6,2	68	0,0	31	15	16,1	98,17			ND
11:00	11,9	4,9	62	0,0	29	17	16,1	98,19			ND
12:00	11,3	4,1	61	0,0	29	15	16,1	98,17			ND
13:00	12,6	3,2	52	0,0	28	18	16,1	98,12			ND
14:00	12,3	0,1	43	0,0	32	21	16,1	98,15			ND
15:00	11,9	0,1	44	0,0	31	17	16,1	98,16			ND
16:00	11,5	0,3	46	0,0	29	15	16,1	98,20			ND
17:00	9,9	0,3	51	0,0	32	13	16,1	98,23			ND
18:00	9,0	-0,5	51	0,0	32	17	16,1	98,30			ND
19:00	7,6	-1,4	53	0,0	33	21	16,1	98,36			ND
20:00	6,5	-1,9	55	0,0	33	21	16,1	98,47			ND
21:00	4,7	-2,0	62	0,0	35	18	16,1	98,47			ND
22:00	3,9	-1,7	67	0,0	34	17	16,1	98,48			ND
23:00	2,9	-1,8	71	0,0	35	15	16,1	98,46			ND

Figure 3 : Conditions météorologiques du 14 octobre 2025