

Campagne de relevés ponctuels

Agnico Eagle - Goldex

Rapport réalisé pour :

Agnico Eagle - Goldex

Préparé par :

Heidi St-Gelais

Révisé par :

Catherine St-Laurent



Janvier 2026

Table des matières

1	Position des points de relevés	3
2	Caractéristiques des relevés	4
3	Niveaux sonores mesurés, L_Ar, T	5
Annexe A	Détails sur les niveaux sonores mesurés.....	6
Annexe B	Conditions météorologiques	8

Liste des figures

Figure 1 : Localisation générale des points de relevés ponctuels.....	3
Figure 2 : Localisation des points de relevés ajoutés pour les activités sur site (points sur site)	4
Figure 3 : Conditions météorologiques du 30 janvier 2026.....	8

Liste des tableaux

Tableau 1: Niveaux sonores d'évaluation*	5
Tableau 2 : Niveaux sonores mesurés – Janvier 2026.....	7

1 Position des points de relevés

La position des points de relevés sonores est présentée à la Figure 1 et à la Figure 2.



Figure 1 : Localisation générale des points de relevés ponctuels

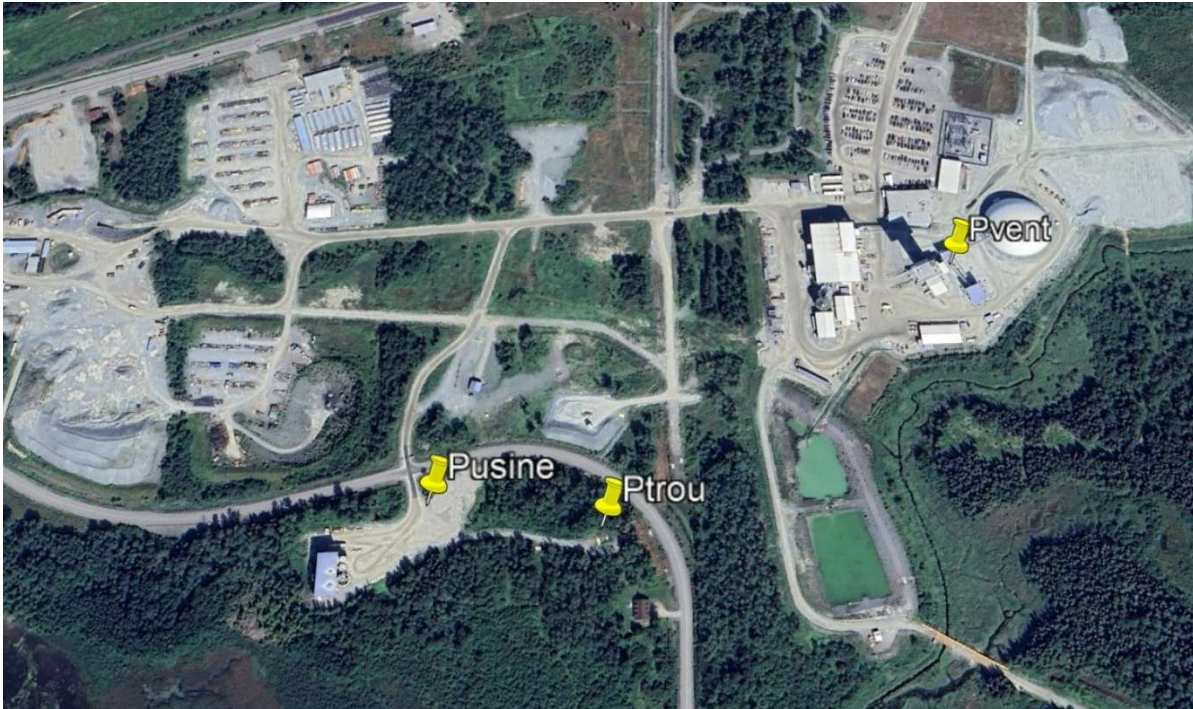


Figure 2 : Localisation des points de relevés ajoutés pour les activités sur site (points sur site)

2 Caractéristiques des relevés

Les mesures ponctuelles ont été réalisées par Roxanne Cloutier avec un sonomètre Classe 1 Mezzo développé par Soft dB. Le sonomètre a été calibré avant et après les mesures. Les conditions météorologiques du 30 janvier 2026 sont présentées à l'Annexe B.

Les relevés ont été effectués pour des durées minimales de 5 minutes à chaque point de relevé. La durée de la mesure a été ajustée afin de permettre un retrait adéquat des événements sonores ne provenant pas de la Mine.

3 Niveaux sonores mesurés, L_{Ar}, T

La synthèse du niveau sonore d'évaluation de la mine est présentée au Tableau 1. Les détails sur les niveaux sonores mesurés et les termes correctifs appliqués sont présentés à l'Annexe A.

Les points de relevés ont été séparés en trois secteurs, soient le secteur résidentiel, les points de relevés près de la route 117 et les points ajoutés pour le suivi des activités du tamis sur le site de la mine Goldex et près du ventilateur du puits.

Pour les points de relevés situés près de la route 117, bien que la consignation ait été effectuée (retrait des événements ne provenant pas de Goldex), une partie du bruit consigné contient tout de même une contribution provenant du bruit routier.

Tableau 1: Niveaux sonores d'évaluation*

Secteur	Point de relevé	Adresse	Niveau sonore d'évaluation (L _{Ar} , T)		Critère jour (étude 2018)	Conforme
			Janvier			
Route 117	P3	1987, 3e avenue	45		65	OUI
	P4	2001, 3e avenue	-		62	OUI
	P5	Rue Ted Gordon	45		60	OUI
	P10	Au bout du chemin des eaux nettes	48		70	OUI
	P9	1840, 3e avenue	-		60	OUI
Résidentiel	P2	609 Baie-Dorée	40		55	OUI
	P6	Maison exploration	44		55	OUI
	P7	Rue de Jouby	-		55	OUI
	P8	Au bout du chemin Horizon	44		46	OUI
	P11	670 Baie-Dorée	36		55	OUI
	P12	Chemin de la Mine Goldex	43		--	--
Nouveaux points *	P2	Terrain bâtiment remblai	62		--	--
	P3	Terrain bâtiment remblai	44		--	--
	Ventilateurs	Près du puits	84		--	--

* Valeurs arrondies au dB près

En comparaison au critère sonore évalué durant l'étude sonore 2018, le niveau sonore d'évaluation mesuré sur une courte période, L_{ar,T}, du site de Goldex est conforme pour l'ensemble des relevés effectués.

Basée sur les notes sur site et l'écoute des trames audio, la mine est généralement légèrement audible dans les secteurs résidentiels autour du site.

Le bruit dominant près du site de la mine Goldex provenait de la circulation routière sur la route 117. Cette même route était légèrement audible à certains points dans le secteur résidentiel.

Les point P4, P7 et P9 sont inaccessible en période hivernale.

Annexe A Détails sur les niveaux sonores mesurés

Les niveaux non consignés, les niveaux consignés et les termes correctifs sont présentés au tableau suivant. Les niveaux non consignés représentent les niveaux bruts qui peuvent contenir des sources non attribuables à la mine Goldex.

Noter que pour les points près de la 117, même si le passage des voitures a été retiré, il est possible que les niveaux conservés pour l'analyse surestiment la contribution sonore de la mine Goldex.

Noter que l'amplitude des tons purs de certaines sources sont également présentées, soient pour les tons purs de 103 et 118 Hz.

Les analyses de termes correctifs ont été évaluées, soient les termes pour bruit basse fréquence, porteur d'information ou bruits d'impacts.

Tableau 2 : Niveaux sonores mesurés – Janvier 2026

Secteur	Point de Relevé	Date	Heure	Durée	LAeq Global Non-Consigné	LAeq Consigné			Mesures Correctives			Lar,t	Observations / bruits entendus en ordre d'importance	
						Global	103 Hz Bandes Fines	118 Hz Bandes Fines	318 Hz Bandes Fines	KI	KT			KS
Route 117	P3	30-Jan-26	13:27:22	00:16:10	55.1	45	14.8	10.7	9.9	0	0	0	45	Véhicules 117, vent
	P4	-	-	-	-	-	-	-	-	-	-	-	-	Non accessible
	P5	30-Jan-26	13:03:46	00:15:42	52.7	45	10.8	8.6	11.5	0	0	0	45	Véhicules 117, chien
	P10	30-Jan-26	13:48:25	00:16:25	64.0	48	9.3	11.5	17.6	0	0	0	48	Véhicules 117
	P9	-	-	-	-	-	-	-	-	-	-	-	-	Non accessible
Résidentie	P2	30-Jan-26	10:22:35	00:06:06	40.6	40	3.6	4.1	14.4	0	0	0	40	Goldex (alarme de recul), vent, véhicules
	P6	30-Jan-26	11:20:42	00:05:55	43.4	44	10.9	8.8	13.1	0	0	0	44	Véhicules 117
	P7	-	-	-	-	-	-	-	-	-	-	-	-	Non accessible
	P8	30-Jan-26	10:53:04	00:05:14	38.6	44	15.5	5.6	13.8	0	0	0	44	Goldex, Usine, véhicules 117
	P11	30-Jan-26	10:37:00	00:05:12	38.5	36	11.5	9.9	15.9	0	0	0	36	Activité humaines. Goldex
	P12	30-Jan-26	11:10:37	00:05:17	43.8	43	9.6	4.6	11.3	0	0	0	43	Véhicules 117, Goldex, vent
Nouveaux point	Pusine	30-Jan-26	09:52:30	00:05:31	54.6	54	20.0	17.8	19.6	3	5	0	62	Usine à remblai
	Ptrou	30-Jan-26	10:09:29	00:05:33	44.1	44	11.3	9.8	17.0	0	0	0	44	Usine à remblai
	Pvent	30-Jan-26	14:40:45	00:02:02	84.2	84	41.2	40.9	77.5	0	0	0	84	Ventilateur

Annexe B Conditions météorologiques

Rapport de données horaires pour le 30 janvier 2026

HEURE	Temp.	Point de	Hum.	Hauteur de	Dir. du	Vit. du	Visibilité	Pression à	Hmdx	Refr.	Météo
HNL	°C	rosée	rel.	précip.	vent	vent	km	la station		éolien	
		°C	%	mm	10's	km/h		kPa			
					deg						
00:00	-21,7	-24,7	77	0,2	31	15		97,75		-31	ND
01:00	-21,6	-24,6	77	0,1	30	14		97,71		-31	ND
02:00	-21,5	-24,4	77	0,2	31	16		97,68		-31	ND
03:00	-21,4	-24,3	77	0,1	31	14		97,67		-30	ND
04:00	-21,4	-24,3	78	0,2	31	14		97,66		-30	ND
05:00	-21,4	-24,4	77	0,1	32	16		97,66		-31	ND
06:00	-21,3	-24,1	78	0,0	32	15		97,64		-31	ND
07:00	-21,3	-23,5	82	0,0	32	15		97,66		-31	ND
08:00	-21,2	-23,5	82	0,0	32	14		97,70		-30	ND
09:00	-20,8	-23,6	79	0,0	32	16		97,73		-30	ND
10:00	-20,4	-23,2	78	0,0	32	15		97,74		-30	ND
11:00	-19,6	-22,3	79	0,0	32	13		97,78		-28	ND
12:00	-18,8	-21,7	78	0,0	32	21		97,76		-29	ND
13:00	-18,1	-21,2	77	0,0	32	17		97,78		-27	ND
14:00	-17,4	-20,6	76	0,0	31	14		97,79		-26	ND
15:00	-16,5	-19,5	78	0,0	31	14		97,81		-24	ND
16:00	-16,7	-19,4	79	0,0	32	15		97,87		-25	ND
17:00	-16,7	-19,3	81	0,0	30	12		97,89		-24	ND
18:00	-16,7	-19,1	82	0,0	29	14		97,89		-25	ND
19:00	-16,3	-18,5	83	0,0	30	11		97,91		-23	ND
20:00	-15,3	-17,6	83	0,0	34	24		97,91		-25	ND
21:00	-15,8	-18,1	82	0,0	1	24		97,93		-26	ND
22:00	-16,5	-19,0	81	0,0	35	29		97,95		-28	ND
23:00	-16,6	-19,0	82	0,0	34	21		97,99		-26	ND

Figure 3 : Conditions météorologiques du 30 janvier 2026