

COMITÉ DE SUIVI R30 – MINE GOLDEX

NOTES DE RENCONTRE ET FAITS SAILLANTS – VERSION PRÉLIMINAIRE

SOMMAIRE	
Date et heure	12 juin 2025 - 17h30
Lieu	Complexe minier Goldex — Salle Or — 1953, 3 ^e avenue Ouest, Val-d'Or
Plan de rencontre	<ul style="list-style-type: none"> › Accueil et mot de bienvenue › Présentation des nouveaux membres › Mise à jour du Complexe minier Goldex › Atelier sur la gestion environnementale › Tour de table, échos du milieu › Prochaines étapes et fin de la rencontre
Objectifs de la rencontre	<ul style="list-style-type: none"> › Partager les mises à jour sur les opérations et les relations avec le milieu › Présenter les nouveaux membres et les nouveaux substituts › Tenir un atelier sur la gestion environnementale
Membres des comités de suivis et du sous-comité de suivi présents	<ul style="list-style-type: none"> › Nation Anishnabe Lac Simon – Andréanne Lord › Jeunesse – Molie Boyer-Cazelais, Carrefour de la Vallée-de-l'Or › Environnement – Ndella Malick Sarr, Organisme de bassins versants Abitibi-Jamésie › Éducation – Martin Richard, Centre de formation professionnelle Val-d'Or › Recherche – Abdelkabar Maqsooud, Université du Québec en Abitibi-Témiscamingue › Résident Baie-Dorée – Régis Côté › Résident Baie-Dorée – Michel-Olivier Gasse (substitut) › Citoyen de Val-d'Or – Marc Guimont › Citoyen de Val-d'Or – Sandra Lafleur (substitut)
Représentants Agnico Eagle (AEM)	<ul style="list-style-type: none"> › Jessica Trudel Bleau, assistante surintendante communications et relations avec le milieu › Alexandre Legault, coordonnateur aux communications et relations avec le milieu › Mélanie Roy, surintendante environnement › Patricia Boutin, coordonnatrice gestion de parcs – résidus miniers
Transfert Environnement et Société	<ul style="list-style-type: none"> › Pascale Fortin-Richard (Facilitatrice) › Josée Couillard (rapporteuse)

ACTIONS DE SUIVI ET ENGAGEMENTS

Audit « Vers un développement minier durable »

- › Présenter les résultats de l'audit « Vers un développement minier durable » à la rencontre du Comité de suivi de décembre 2025.

Biodiversité, carnet des espèces

- › Explorer la possibilité de partager une version électronique du carnet des espèces végétales et animales pour les membres.

Sensibilisation, déchets sur le chemin Baie-Dorée

- › Sensibiliser les employés et entrepreneurs sur la présence accrue de déchets de restauration rapide sur le chemin de la Baie-Dorée.

Émanations à l'usine de remblai

- › Vérifier les émanations observées à la sortie des silencieux de l'usine de remblai en mai et juin 2025 par un membre afin de confirmer qu'il n'y a pas eu de fonctionnement anormal.

Projet d'embellissement paysager aux abords de la route 117

- › Effectuer un suivi sur le statut des démarches pour le projet d'embellissement paysager le long de la route 117 dans le secteur de l'entrée de Baie-Dorée.

Suivis géotechniques et mesures de surveillance près de la route 117

- › Valider si les suivis géotechniques et les mesures de surveillance effectuées sur le terrain près de la route 117 par l'entreprise pourraient être un sujet pertinent à ajouter à la liste de sujet d'intérêt.

MOT DE BIENVENUE

Mme Pascale Fortin-Richard, de la firme Transfert Environnement et Société (ci-après « Transfert »), ouvre la rencontre en présentant l'ordre du jour et en précisant les principaux objectifs. Elle propose d'effectuer un tour de table afin de permettre à tous les membres de se présenter, considérant qu'il y a les nouveaux visages suivants autour de la table :

- › Environnement – Ndella Malick Sarr, Organisme de bassins versants Abitibi-Jamésie
- › Résident Baie-Dorée – Michel-Olivier Gasse (substitut)
- › Citoyen de Val-d'Or – Sandra Lafleur (substitut)
- › Jessica Trudel Bleau, assistante surintendante communications et relations avec le milieu
- › Pascale Fortin-Richard (Facilitatrice)

MISE À JOUR DU COMPLEXE MINIER GOLDEX

RETOUR SUR LES ENGAGEMENTS ET ACTIONS DE SUIVI – VERS UN DÉVELOPPEMENT MINIER DURABLE

Mme Fortin-Richard informe les membres que les résultats de l'audit « Vers un développement minier durable » ont récemment été reçus. Elle propose que les résultats de cet audit fassent l'objet d'une présentation aux membres du Comité lors de la rencontre de décembre 2025. Les membres sont en accord avec cette proposition.

OPÉRATIONS, PROJETS ET RELATIONS AVEC LE MILIEU

M. Alexandre Legault, coordonnateur aux communications et relations avec le milieu pour le Complexe minier Goldex, présente un bilan des opérations récentes de l'entreprise, ainsi que des activités en lien avec les relations avec le milieu. Il indique, notamment, que les travaux de maintenance du pipeline sur le boulevard Barrette sont presque terminés.

- › Un membre demande la durée de vie prévue du pipeline. Il est précisé que celle-ci est d'environ dix ans.

- › Un membre souhaite savoir si des embauches de membres des Premières Nations ont découlé de la participation de l'entreprise au Salon Mamu, qui est un salon d'emploi pour les Premières Nations ayant lieu à Val-d'Or. Il est répondu que plusieurs curriculum vitae ont été reçus, mais qu'il n'est pas possible de confirmer si des embauches ont été effectuées à ce jour.

Actions de suivi

- › Présenter les résultats de l'audit « Vers un développement minier durable » à la rencontre du Comité de suivi de décembre 2025.

ATELIER D'INFORMATION SUR LA GESTION ENVIRONNEMENTALE

Mme Pascale Fortin-Richard explique que cet atelier d'information répond à une suggestion reçue au cours du bilan annuel. La présentation est assurée par Mélanie Roy et Patricia Boutin, respectivement, surintendante environnement et coordonnatrice gestion de parcs des résidus miniers.

PRÉSENTATION GÉNÉRALE

Mme Roy commence par un survol des activités du Complexe minier Goldex, abordant notamment sa production, les emplois générés et sa durée de vie. Elle présente également les mesures d'atténuation intégrées dès la conception de la mine.

GESTION DE L'EAU

Mme Roy poursuit avec une présentation de la gestion de l'eau au Complexe Goldex. Voici les faits saillants présentés :

- › Les eaux qui entrent en contact avec les infrastructures du site minier Goldex sont collectées et récupérées pour être utilisées dans les opérations.
- › Pour l'effluent du site minier, il n'y a eu aucun écoulement de l'eau récoltée par la minière vers l'environnement depuis 2008.
- › Pour l'effluent du parc à résidus, il y a de l'écoulement vers l'environnement principalement à la fonte des neiges, mais des prélèvements et analyses sont effectués pour assurer le respect des normes. En 2024, il n'y a eu aucun dépassement des normes.
- › Des échantillonnages supplémentaires ont été réalisés pour évaluer les effets potentiels sur l'habitat du poisson.

Questions soulevées par les membres :

- › L'eau est-elle principalement dirigée vers le parc à résidu Manitou?
 - Oui.
- › Est-ce qu'il y a des fuites d'hydrocarbures ou autres contaminants qui ont été détectées dans l'eau?
 - Non, aucun contaminant n'a été détecté.

- › Est-ce qu'il y a une procédure en cas de fuite ou déversement?
 - Oui, des procédures rigoureuses sont en place et des interventions pour corriger la situation en cas de fuite sont effectuées rapidement.
- › Quel est le ratio entre l'eau de dénoyage et l'eau de la rivière utilisée dans les opérations de la mine ?
 - Environ 60 % de l'eau provient du dénoyage, 40 % de la rivière.
- › Avez-vous observé de l'azote ammoniacal souvent généré par les explosifs?
 - Oui, mais toujours sous les seuils. L'utilisation d'émulsion plutôt que d'Anfo comme explosif permet de diminuer la dilution d'azote ammoniacal dans l'eau.
- › Avez-vous accès aux résultats de qualité de l'eau du parc à Manitou et est-ce qu'ils sont publics?
 - Les résultats sont partagés à Agnico Eagle lors de rencontres annuelles, mais ils demeurent la propriété du ministère des Ressources naturelles et de la Faune, et c'est à lui de choisir de les rendre publics ou non.

En conclusion, les résultats des indicateurs de performance de 2024 sont jugés satisfaisants et démontrent une performance améliorée par rapport à 2023. Aucun autre commentaire ou recommandation n'ont été émis par les membres.

GESTION DES RÉSIDUS

Mme Boutin et Mme Roy enchaînent avec une présentation sur la gestion des résidus. Voici les faits saillants :

- › Trois sites sont utilisés pour les opérations du Complexe minier Goldex pour la déposition des résidus : Manitou (principal), East Sullivan (en appui l'hiver), et le parc Sud.
- › Le parc à résidu Manitou est un site qui avait été abandonné, au ministère des Ressources naturelles et Forêts (MRNF) en 2003, par une autre entreprise qui en a été propriétaire de 1942 à 1979. Au cours de ces années, ce site a reçu environ 11 millions de tonnes de résidus générateurs d'acide et plusieurs incidents passés ont amené des écoulements dans le ruisseau Manitou, jusqu'à la rivière Bourlamaque, affectant grandement l'habitat du poisson.
- › Afin de procéder à la réhabilitation et à la restauration du site Manitou, le MRNF utilise les résidus miniers de la mine Goldex. La stratégie de restauration consiste à surélever la nappe phréatique en déposant par-dessus des résidus non générateurs d'acide provenant de Goldex. Ce procédé permet de limiter la lixiviation des anciens résidus.

Faits saillants des résultats observés :

- › Retour d'organismes vivants, y compris des poissons, dans la rivière Bourlamaque.
- › Réduction importante du volume d'eau acide.
- › Confirmation de la remontée de la nappe d'eau au-dessus des anciens résidus.
- › Revégétalisation réussie.

En date de la rencontre, la restauration est complétée à 70 %.

Questions soulevées par les membres :

- › Jusqu'à quand peut-on déposer des résidus à Manitou?
 - Jusqu'en environ 2032, qui représentera la déposition de 24 millions de tonnes de résidus tel que convenu à l'entente initialement signée avec le ministère et qui permettra la restauration complète du site.
- › Que se passera-t-il après 2032 si la mine poursuit ses activités?
 - Le parc Sud pourra être utilisé et le plan de gestion des résidus pourra être révisé selon les réserves disponibles.
- › Où se situe le site Manitou par rapport à la mine?
 - À 23 km à l'est de la mine Goldex.
- › Les résidus ayant migré hors du site initial de Manitou ont-ils été récupérés?
 - Oui, dans le cadre de la première phase de restauration, ils ont été remis dans l'ancien parc à résidus.

Mme Fortin-Richard termine le segment en demandant aux membres s'ils ont d'autres questions, commentaires ou recommandations en lien avec la gestion des résidus. Aucune autre précision n'est demandée.

GESTION DES GAZ À EFFET DE SERRE

La présentation se poursuit avec la gestion des gaz à effet de serre (GES) et de la consommation d'énergie. Le Rail-Veyor, un système électrique et automatisé de transport du minerai par rail souterrain mis en place en 2015-2016, est d'abord présenté. Ce système a permis de remplacer l'utilisation de 14 camions de 40 tonnes, réduisant ainsi de façon importante les émissions annuelles de CO₂.

Goldex est la première mine à avoir implanté un Rail-Veyor souterrain, une technologie qui était auparavant, surtout utilisée en surface dans d'autres régions du monde. Malgré des défis techniques, notamment liés à l'humidité et à la température, le système est maintenant pleinement opérationnel.

Voici quelques faits saillants de la gestion des gaz à effet de serre (GES)

- › La mine Goldex émet environ 14 000 tonnes de CO₂ équivalent par année.
- › Sans le Rail-Veyor, ce total serait majoré d'environ 4 300 tonnes.
- › 71 % de l'énergie utilisée pour les opérations est de source électrique et n'émet pas de GES sur le site.
- › Le diesel et le gaz naturel, représentant 29 % de la consommation énergétique, sont les principales sources d'émissions de GES.
- › En 2023, la consommation totale d'énergie du site s'élevait à 727 000 gigajoules.
- › Les émissions de GES en 2024 sont légèrement au-dessus de l'objectif de 0,11 tonne de CO₂ équivalent par once d'or produite avec 0,12 tonne/once.
- › Des projets d'optimisation sont en cours, notamment sur la récupération de chaleur dans le concentrateur, en vue de réduire la consommation de gaz naturel.

Questions soulevées par les membres :

- › L'utilisation d'huile végétale serait-elle envisageable pour vos équipements hydrauliques?
 - Non, car cela demande plusieurs adaptations techniques. Les nouveaux équipements s'y prêtent mieux, mais ce n'est pas envisagé à court terme pour les équipements actuels.
 - Goldex assure la récupération et le filtrage de ses huiles usées et celle qui ne peut être réutilisée, environ 142 000 litres par année, est donnée aux Serres de Guyenne, qui les emploient à des fins de chauffage grâce à une autorisation du ministère de l'Environnement.

Mme Fortin-Richard termine la portion GES en demandant aux membres s'ils ont d'autres questions, commentaires ou recommandations. Aucune autre précision n'est demandée.

GESTION ET CONSERVATION DE LA BIODIVERSITÉ

La présentation se poursuit avec les objectifs internes qui guident les actions de Goldex en matière de biodiversité, ainsi que les réalisations principales. En voici les faits saillants :

Flore

- › Une attention particulière est portée afin de limiter la propagation d'espèces végétales exotiques envahissantes. De plus, un inventaire des espèces à statut précaire est mis à jour régulièrement et lorsque nécessaire, certaines sont relocalisées pour assurer leur conservation.
- › En 2023, Goldex a contribué financièrement à l'installation d'une station de lavage de bateaux près du Bureau de l'exploration d'AEM, en partenariat avec l'Organisme de bassin versant Abitibi-Jamésie. Cette station vise à éviter la propagation d'espèces aquatiques exotiques envahissantes, comme le myriophylle à épis. Bien que l'utilisation ait été limitée lors de la première année, son usage par le public augmente graduellement.
- › Un carnet de poche destiné aux travailleurs en surface a été créé, présentant les espèces végétales à protéger et celles qui doivent faire l'objet de mesures pour éviter leur propagation.

Questions soulevées par un membre :

- › Est-il possible d'avoir une copie de ce carnet ou de le consulter? Il a été initialement imprimé à 60 exemplaires pour un usage interne. Il existe une version électronique, une vérification sera effectuée pour valider si elle peut être partagée aux membres.

Faune

- › Goldex a participé à un inventaire des abeilles en collaboration avec l'Université Laval pour améliorer la compréhension scientifique de cette espèce.
- › Une aide a également été fournie à l'Organisme de bassin versant Abitibi-Jamésie pour le maintien d'une station de suivi et d'évaluation de la qualité de l'eau sur la rivière Bourlamaque.
- › Un système de signalement de la faune observée a été mis en place, permettant aux employés de documenter la présence d'animaux sur le terrain (ex. : grues, renards, cygnes trompettes).

- › Lors de la Semaine de l'environnement, des bombes d'asclépiade (graines dans de l'argile) ont été distribuées aux employés pour favoriser la survie des papillons monarques.

Caribou forestier

- › Un plan de compensation du caribou forestier est en place pour compenser l'empreinte du projet Akasaba Ouest sur son habitat, et les détails de ce plan ont été présentés.
- › Goldex a aussi contribué à la cueillette de lichens pour nourrir les caribous présentement en enclos pendant deux hivers.
- › Un partenariat est en voie d'être officialisé avec l'UQAT pour documenter l'efficacité des actions de restauration de l'habitat du caribou forestier.

Questions soulevées par les membres :

- › Est-ce possible d'inclure les espèces animales précaires dans le carnet de fiches sur la faune dont il a été question plus tôt dans la rencontre?
 - Cette information est déjà présente dans le carnet.
- › Est-ce possible de faire de la sensibilisation auprès des employés de la mine et de ceux des entrepreneurs, car une hausse de présence de déchets de restauration rapide a été constatée sur le chemin de la Baie Doré?
 - Une sensibilisation sera effectuée auprès des employés et des entrepreneurs.

Mme Fortin-Richard termine le segment en demandant aux membres s'ils ont d'autres questions, commentaires ou recommandations en lien avec la biodiversité. Aucune autre précision n'est demandée.

Actions de suivi

- › Explorer la possibilité de partager une version électronique du carnet des espèces végétales et animales pour les membres.
- › Sensibiliser les employés et les entrepreneurs concernant la présence accrue de déchets de restauration rapide sur le chemin de la Baie-Dorée.

GESTION DU BRUIT ET AMÉLIORATION CONTINUE

Mesdames Roy et Boutin poursuivent leur présentation avec la gestion du bruit à la mine Goldex. Voici les principaux faits saillants :

- › Les opérations se déroulent en conformité avec les limites de bruit réglementaires. Un programme de réduction du bruit est toutefois en place, incluant un plan spécifique pour le bruit de basse fréquence.
- › La firme Soft dB accompagne Goldex dans l'identification des sources sonores problématiques et des solutions possibles. Certaines mesures mises en œuvre sont présentées, dont l'installation d'un nouveau silencieux pour réduire le bruit des cheminées, des pompes à vide et de l'usine de remblais.
- › L'étude sonore a été mise à jour cette année.

- › Des tournées sonores sont effectuées sur une base trimestrielle pour la période hivernale et mensuelle pour la période estivale (8 mois). Ces tournées dépassent les exigences légales en termes de fréquence de suivi, habituellement limitées à une ou deux fois par an.
- › Les résultats des suivis sont compilés dans des rapports mis en ligne sur le site web de la mine.

Questions soulevées par les membres :

- › Quelle est la différence entre les deux types de silencieux installés sur l'usine de remblais?
 - Le nouveau modèle est muni d'un caisson de résonance et de matériaux isolants permettant de mieux contrôler les vibrations et sons produits.
- › Qu'est-ce qui est rejeté par les silencieux à l'usine de remblais?
 - C'est de l'air chaud et de la condensation.
- › Un membre mentionne avoir vu un panache ou de la poussière à la sortie des silencieux de l'usine de remblais par temps très chaud, ce qui est inhabituel.
 - Il est mentionné qu'une vérification sera faite pour s'assurer qu'il ne s'agissait pas d'un fonctionnement anormal.
- › Est-ce que vous effectuez un suivi de la poussière produite par la circulation des camions autour du site de Goldex?
 - Il n'y a pas de station permanente installée pour le moment, mais un plan d'action est en place afin de limiter les émissions.
- › Quel est l'abat-poussière utilisé sur les routes?
 - Il est très apprécié, car peu de poussière provenant de la circulation est constatée. Il s'agit du Calso qui est appliqué par l'entreprise Services miniers Nord-Ouest.

Mme Fortin-Richard conclut l'atelier en demandant aux membres s'ils ont d'autres questions, commentaires ou recommandations en lien avec la gestion de l'ambiance sonore. Aucune autre précision n'est demandée.

Actions de suivi

- › Vérifier les émanations observées à la sortie des silencieux de l'usine de remblai en mai et juin 2025 par un membre afin de confirmer qu'il n'y a pas eu de fonctionnement anormal.

TOUR DE TABLE, ÉCHOS DU MILIEU, VARIA

Les participants ont apprécié la présentation de l'atelier de la gestion de l'environnement au Complexe qui leur a permis de mieux comprendre les enjeux environnementaux et l'empreinte de la mine.

- › Un membre soulève une préoccupation quant à la poursuite du projet d'embellissement paysager le long de la route 117, près de Baie-Dorée. Il est précisé que le projet a effectivement ralenti et que la mine n'est pas l'unique responsable en charge, car il y a d'autres partenaires impliqués dans ce projet. Un suivi sera effectué sur le statut de l'initiative.

- › Un membre aborde la vitesse des véhicules sur la route 117 en face du Complexe Goldex. L'entreprise confirme avoir formulé une demande au ministère des Transports et de la Mobilité durable pour réduire la vitesse à 70 km/h à l'entrée du site. Une demande de voie de contournement a également été faite, mais n'a pas eu de suite. Une campagne de sensibilisation à la vitesse a également été réalisée avec différents partenaires sur la scène régionale.
- › Un membre a remarqué des activités de forage en face de la mine Goldex et souhaite savoir de quoi il s'agit. Il s'agit d'une campagne de sondage géotechnique réalisé tous les deux ou trois ans par Agnico Eagle pour valider les conditions du terrain. Il est suggéré d'ajouter à la liste des sujets d'intérêts une présentation sur ces suivis géotechniques réalisés par l'entreprise.
- › Des membres manifestent leur intérêt pour effectuer une visite de la mine. Il est rappelé que des visites sont organisées tous les deux ans. Il est également parfois possible de se joindre à des groupes du Centre de formation professionnelle de Val-d'Or qui effectuent des visites régulièrement.
- › La Première Nation du Lac Simon a pris position récemment concernant le projet de loi 97 visant à moderniser le régime forestier du Québec. Il est précisé que toute action de contestation potentielle ne viserait pas les utilisateurs récréatifs de la forêt, mais bien les industriels.
- › Le Carrefour de la Vallée-de-l'Or poursuit l'accueil de stagiaires, en collaboration avec plusieurs mines de la région dans le cadre de l'initiative Place aux jeunes.
- › L'Organisme de bassin versant Abitibi-Jamésie annonce plusieurs activités à venir : campagnes de sensibilisation aux espèces envahissantes, nettoyages de berges et présence aux marchés publics estivaux. La promotion des stations de lavage des bateaux se poursuit également.
- › Un membre souhaite connaître l'étendue des travaux souterrains de la mine. L'empreinte actuelle en largeur respecte les limites prévues par le bail minier. Il est prévu de privilégier les travaux en profondeur pour limiter cette empreinte. La profondeur actuelle est d'environ 1,5 km.
- › Un autre membre a remarqué des pancartes de forage près du chemin de l'ancienne mine Joubi. Il est confirmé qu'il s'agit de travaux menés par le département d'exploration d'Agnico Eagle.
- › Le Centre de formation professionnelle Val-d'Or annonce l'entrée en fonction d'une nouvelle foreuse Epiroc, utilisée sous terre.

Actions de suivi

Projet d'embellissement paysager aux abords de la route 117

- › Effectuer un suivi sur le statut des démarches pour le projet d'embellissement paysager le long de la route 117 dans le secteur de l'entrée de Baie-Dorée.

Suivis géotechniques et mesures de surveillance près de la route 117

- › Valider si les suivis géotechniques et les mesures de surveillance effectuées sur le terrain près de la route 117 par l'entreprise pourraient être un sujet pertinent à ajouter à la liste de sujet d'intérêt.

M. Legault remercie les membres pour leur participation et souligne la qualité des échanges et l'engagement des membres au sein du sous-comité.

ANNEXE 1 : PRÉSENTATION DE LA RENCONTRE



Contenu de la présentation



- Mot de bienvenue et ordre du jour
- Nouveaux visages
- Mise à jour opérations et relations avec le milieu
- Atelier sur la gestion environnementale
- Tour de table, échos du milieu et variés
- Prochaine rencontre et fin de la réunion

Nouveaux visages


AGNICO EAGLE
COMPLEXE MINIER GOLDEX



Suivis de la dernière rencontre


AGNICO EAGLE
COMPLEXE MINIER GOLDEX



Suivis de la dernière rencontre



- Partager aux membres du Comité de suivi les résultats de l'audit VDMD lorsque ceux-ci seront rendus disponibles

Agnico Eagle | Comité de suivi Goldex du 12 juin 2025

5



MISE À JOUR DE NOS OPÉRATIONS



Travaux pipeline – Boul. Barrette

Des travaux d'entretien ont débuté à la fin du mois d'avril.
Ceux-ci devraient avoir été complétés en juin.



Agnico Eagle | Comité de suivi Goldex du 12 juin 2025

7

SANTÉ ET SÉCURITÉ



Goldex remporte la 2^e position à la compétition provinciale de sauvetage minier qui a eue lieu à la Cité-de-l'Or du 22 au 25 mai 2025



Agnico Eagle | Comité de suivi Goldex du 12 juin 2025

8

SANTÉ ET SÉCURITÉ



Le 12 avril le complexe minier Goldex remporte un Filon dans la catégorie « Production & transformation » au 45^e Gala de l'Entreprise de la Chambre de commerce de Val-d'Or pour la mise en production commerciale de la mine Akasaba Ouest.



Agnico Eagle | Comité de suivi Goldex du 12 juin 2025

9

COMMUNICATIONS ET RELATIONS AVEC LE MILIEU



Activité « Adoptez un arbre » pour les voisins de Goldex et Akasaba. Plus de 200 arbres remis.



Revue de performance du guide de bon voisinage Akasaba



Agnico Eagle | Comité de suivi Goldex du 12 juin 2025

10

IMPLICATION DANS LA COMMUNAUTÉ



Participation à la semaine minière



Présence au salon MAMU

Présence à l'événement Fierté Val-d'Or



Implication bénévole dans le cadre de la journée de la pêche

Agnico Eagle | Comité de suivi Goldex du 12 juin 2025

11

AGNICO EAGLE
COMPLEXE MINIER GOLDEX

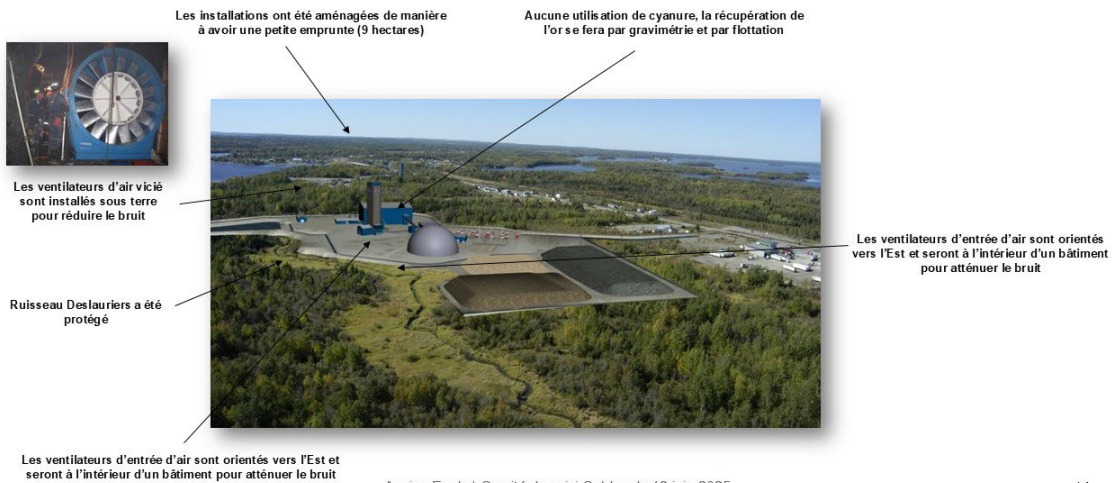
ATELIER D'INFORMATION SUR LA GESTION ENVIRONNEMENTALE

MINE GOLDEX



- Mine d'or souterraine entièrement mécanisée
- 130 813 oz produites en 2024
- 600 employés et contracteurs
- En opération depuis 2008
- Durée de vie estimée jusqu'en 2032

MESURES D'ATTÉNUATION – AU DESIGN

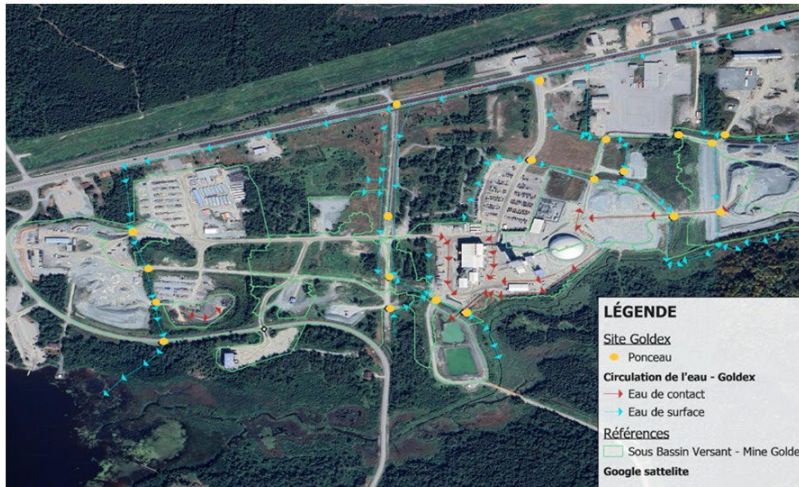


GESTION DE L'ENVIRONNEMENT

Gestion de l'eau
Gestion des résidus
Gestion de l'énergie et des émissions
Gestion et conservation de la biodiversité
Gestion du bruit



GESTION DE L'EAU – EAU DE SURFACE



Agnico Eagle | Comité de suivi Goldex du 12 juin 2025

GESTION DE L'EAU – EAU DE SURFACE



- Les eaux de contact sont collectées et récupérées pour être utilisées dans nos opérations
- 2 effluents miniers existants pour nos opérations :
 - Effluent de la mine Goldex :
 - Aucun écoulement à l'environnement depuis 2008
 - Effluent du parc à résidus
 - Écoulement à l'environnement, principalement lors de la fonte des neiges

17

GESTION DE L'EAU - EXIGENCES



	Fréquence	Paramètres
Fédéral	En continu	Débit et pH
	Hebdomadaire et à au moins 24 heures d'intervalle entre chaque échantillon	pH, As, Cu, Pb, Ni, Zn, MES, ammoniac non ionisé
	Mensuelle et à au moins 15 jours d'intervalle entre chaque échantillon	Essai de détermination de la létalité aiguë*
	Trimestrielle ou 4 x / an	Radium
Provincial	En continu	pH, Débit
	Hebdomadaire et à au moins 24 heures d'intervalle entre chaque échantillon	MES, pH, As, Cu, Fe, Ni, Pb, Zn
	Mensuelle	Hydrocarbures pétroliers
	Trimestrielle ou 4 x / an	Alcalinité, dureté, Al, Cd, Hg, Mo, Azote ammoniacal, nitrites-nitrates, Sulfates, Sulfures, Thiosulfates Toxicité aiguë et chronique

Extrait des exigences fédérales :

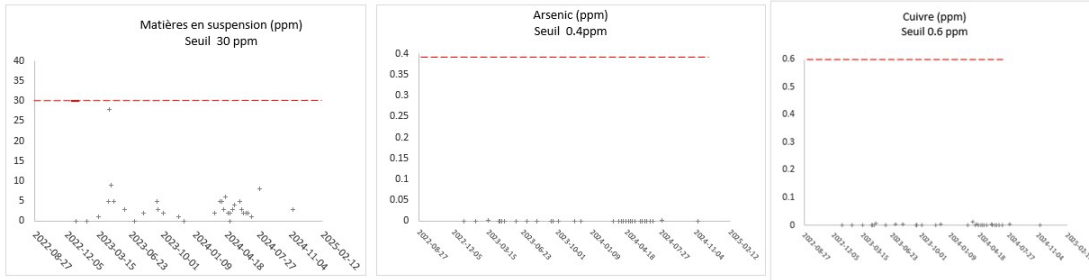
Article	Substance nocive	Colonne 1	Colonne 2	Colonne 3	Colonne 4
			Concentration moyenne mensuelle maximale permise	Concentration maximale permise dans un échantillon composite	Concentration maximale permise dans un échantillon instantané
1	Arsenic		0,30 mg/L	0,45 mg/L	0,60 mg/L
2	Cuivre		0,30 mg/L	0,45 mg/L	0,60 mg/L
3	Cyanure		0,50 mg/L	0,75 mg/L	1,00 mg/L
4	Plomb		0,10 mg/L	0,15 mg/L	0,20 mg/L
5	Nickel		0,50 mg/L	0,75 mg/L	1,00 mg/L
6	Zinc		0,50 mg/L	0,75 mg/L	1,00 mg/L
7	Matières en suspension		15,00 mg/L	22,50 mg/L	30,00 mg/L
8	Radium 226		0,37 Bq/L	0,74 Bq/L	1,11 Bq/L
9	Ammoniac non ionisé (N)		0,50 mg/L sous forme d'azote (N)	Sans objet	1,00 mg/L sous forme d'azote (N)

Il est interdit de rejeter un effluent final dont :

- le pH est inférieur à 6,0 ou supérieur à 9,5;
- la toxicité est supérieure au niveau de létalité aiguë selon les tests de truites arc-en-ciel (*Oncorhynchus mykiss*) et de daphnies (*Daphnia magna*);



GESTION DE L'EAU – RÉSULTATS



- Aucun dépassement n'a été enregistré pour l'année 2024 à l'effluent final
- Échantillonnage effectué selon la réglementation
- Résultats bas par rapport aux exigences pour les métaux arsenic, cuivre, fer et matières en suspension
- Résultats souvent plus petits que la limite de détection pour les métaux zinc, nickel et plomb
- Aucune toxicité pour la truite et la daphnie

Agnico Eagle | Comité de suivi Goldex du 12 juin 2025

19

GESTION DE L'EAU - HABITAT DU POISSON; SUIVI ET EXIGENCE



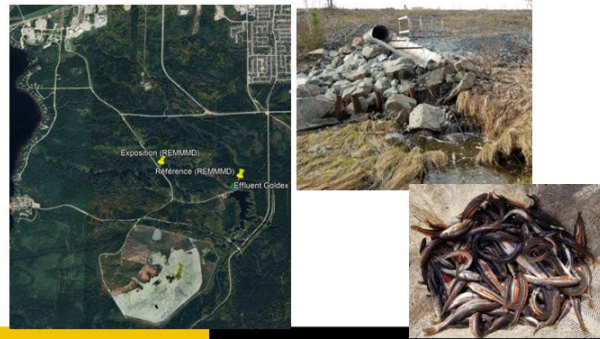
	Endroit	Fréquence	Paramètres
Caractérisation de l'effluent	Effluent final	une fois par trimestre civil (minimum d'un mois d'intervalle entre chaque échantillon)	Dureté, alcalinité, conductivité électrique, température, Al, Cd, Fe, Hg, Mo, Se, Nitrate, Chlorure, Cr, Co, Sulfate, Thallium, U, Phosphore, Mn, Ammoniac
Essais de toxicité sublétales	Effluent	deux fois par année civile *doit être fait en même temps que la caractérisation de l'effluent	Essai de croissance et de survie sur des larves de tête-de-boule; Essai de reproduction et de survie du cladocère Ceriodaphnia dubia; Essai de mesure de l'inhibition de la croissance de la plante macroscopique dulcicole Lemna minor; Inhibition de la croissance chez l'algue Pseudokirchneriella subcapitata.
Suivi de la qualité de l'eau	Zone exposée Zone référence	quatre fois par année civile et à au moins un mois d'intervalle	Température, oxygène dissous, Dureté, alcalinité, conductivité électrique, Al, Cd, Fe, Hg, Mo, Se, Nitrate, Chlorure, Cr, Co, Sulfate, Thallium, U, Phosphore, Mn, Ammoniac <u>As, Cr, Pb, Ni, Zn, MES, ammoniac non ionisé, Ba226</u>
Études de suivi biologique	Zone exposée Zone référence	Un premier plan d'étude est présenté au ministre de l'Environnement au plus tard 12 mois après la date à laquelle la mine devient assujettie au REMMMD	Étude portant sur la population de poissons; Étude sur la communauté d'invertébrés benthiques.

Échantillonnages effectués selon les fréquences prescrites au règlement.

Aucune exigence pour les résultats de ces suivis.

Plan de l'étude de suivi des effets sur l'environnement (ESEE) :

- Campagne terrain mai et septembre 2025
- Rapport d'interprétation au plus tard le 1er décembre 2026



GESTION DE L'EAU



Pourquoi on utilise de l'eau?

Traitement du minerai
Broyage, flottation
 (partie de la roche extraite qui contient des minéraux économiques)

Déposition des résidus
Pipeline
 (pas de camionnage, moins de GES)

Priorité donnée au recyclage de l'eau pour le traitement du minerai (présentation des % dans une diapo) :

- 100 % de l'eau de dénoyage est réutilisée
- Eau envoyée au parc sud (parc à résidus miniers) retournée en grande partie par un pipeline
- Besoins comblés avec l'eau de la rivière Thompson

À noter qu'il n'y a pas d'eau potable utilisée dans nos procédés

GESTION DE L'EAU



Politique de développement durable de Agnico Eagle

• réduire au minimum les risques associés à la gestion des stériles, des résidus miniers et de l'eau en recourant aux meilleures pratiques disponibles et applicables;

• mettre en œuvre des mesures visant à réduire les émissions dans l'air, l'eau et le sol et à réduire au minimum notre empreinte environnementale, y compris la déforestation;

• mettre en œuvre des mesures visant à préserver les ressources naturelles, y compris l'énergie et l'eau;

Objectifs de Goldex

Respecter et faire la surveillance des niveaux d'opération des bassins

S'assurer de la conformité réglementaire de l'eau

Priorisation de la consommation d'eau pour l'usinage

Indices clés de performance - mesurage



- < 1,4 m³ d'eau / tonne de minerai usinée
- ≥ 50% d'eau recyclée utilisée
- < 1.5 Mm³ de prélèvement à la rivière Thompson



GESTION DE L'EAU

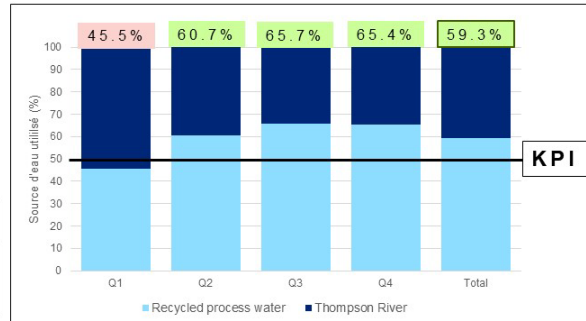
Indices clés de performance - mesurage



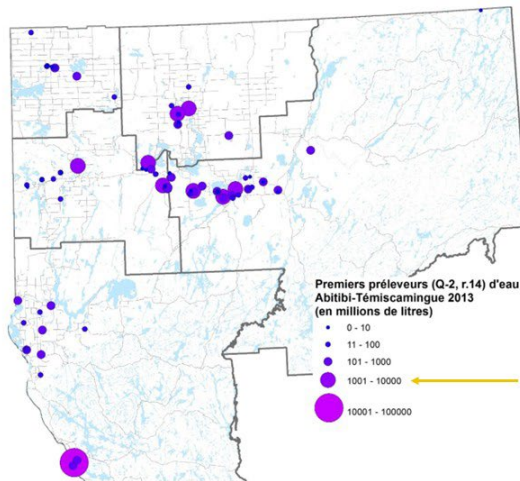
- < 1,4 m³ d'eau / tonne de minerai usinée
- ≥ 50% d'eau recyclée utilisée
- < 1.5 Mm³ de prélèvement à la rivière Thompson

KPI		2024	2023
Optimiser l'eau utilisée par tonne usinée	< 1,4 m ³ / t	1,16 m ³ / t	1,27 m ³ / t

Minimiser les prélèvements d'eau à la Thompson	< 1,5 Mm ³	1,28 Mm ³	1,8 Mm ³
--	-----------------------	----------------------	---------------------



GESTION DE L'EAU



Tiré de SESAT (2018) Premiers préleveurs en A.-T.

**À VENIR
EN 2025**

- Continuer d'assurer le suivi de la conformité de l'eau et une bonne gestion

**DES QUESTIONS SUR LES RÉSULTATS?
DES COMMENTAIRES?**

GESTION DES RÉSIDUS



Changements de sections du pipeline depuis 2024

GESTION DES RÉSIDUS – SITE MANITOU

- Site abandonné au MERN en 2003
- Production entre 1942 et 1979
- **11 Mtm** de résidus générateurs d'acide
- **200 ha** de contaminés
- Résidus répandus sur **6.5 km** jusqu'à la rivière Bourlamaque
- Habitat de poisson affecté dans la rivière Bourlamaque
- Épaisseur des résidus de 1 et 17 mètres
- Eau à **pH 3**



Agnico Eagle | Comité de suivi Goldex du 12 juin 2025

27

GESTION DES RÉSIDUS – SITE MANITOU

Pourquoi peut-on utiliser les résidus Goldex pour la restauration Manitou?

- Non-générateurs d'acide
- Non-lixiviables
- Potentiel Neutralisant
- Exempts de cyanure

Bref, un bon matériel de recouvrement

Principe de restauration:

1. Couvrir avec des résidus alcalins ou neutres
2. Augmenter le niveau de la nappe phréatique
3. Arrêter le contact de l'oxygène avec les résidus sulfureux

Améliorations déjà observées sur le site

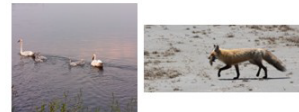


Recouvrement monocouche avec rehaussement de la nappe phréatique



Bilan en 2025

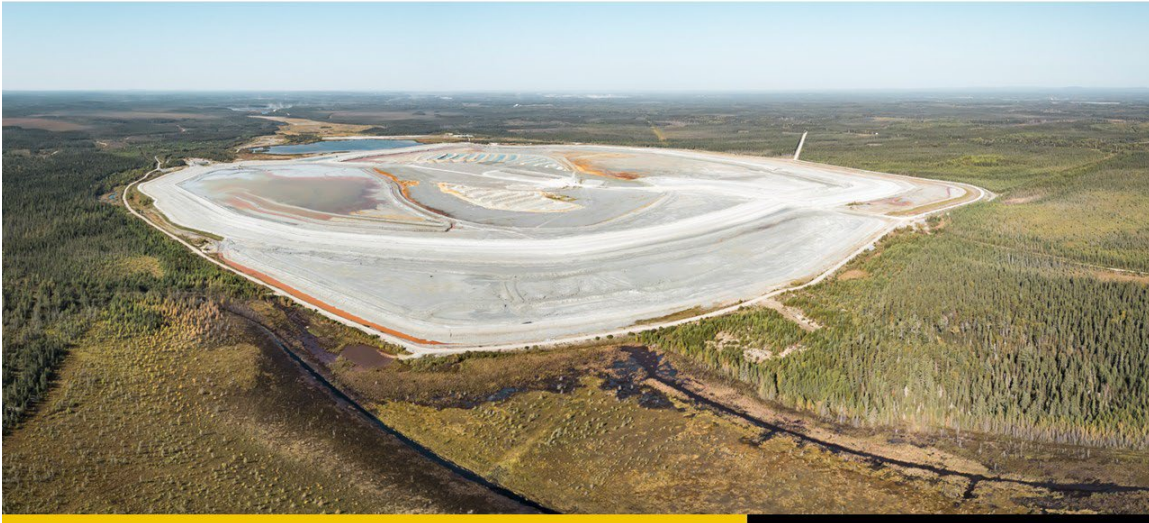
- Entente se poursuit après 19 ans de collaboration entre le MRNF et AEM
- Ce projet a permis l'avancement dans la recherche sur la restauration minière par l'UQAT, URSTM et CTRI à travers plusieurs projets de maîtrises et doctorats
- Site Manitou restauré à plus de 70 %



Agnico Eagle | Comité de suivi Goldex du 12 juin 2025

28

GESTION DES RÉSIDUS – SITE MANITOU



GESTION DES RÉSIDUS – PARC SUD

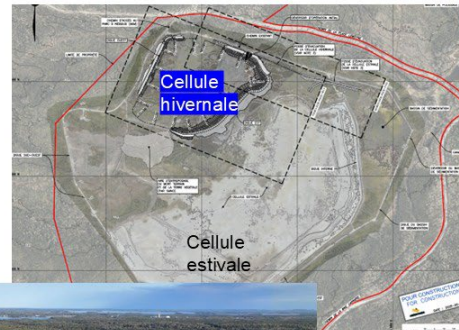


Objectif

- Augmenter la capacité du Parc Sud pour assurer l'entreposage des résidus jusqu'en 2031
- Budget global 35M\$

Description des travaux 2024-2025

- Construction d'une cellule hivernale dans le parc avec des digues en stériles (transport depuis la mine Goldex et Beaufor)
- Excavation jusqu'au roc et remblaiement en stériles



30

GESTION DES RÉSIDUS – PARC SUD



**À VENIR
EN 2025**

- Continuité de la restauration à Manitou avec ensemencement (restauration progressive)

**DES QUESTIONS SUR LES RÉSULTATS?
DES COMMENTAIRES?**

Agnico Eagle | Comité de suivi Goldex du 12 juin 2025

31

GESTION DES GAZ À EFFET DE SERRE



RAIL-VEYOR™



SYSTÈME DE TRANSPORT DU MINÉRAI DIRIGÉ PAR RAIL 100 % AUTOMATISÉ

- 3 km de rail sur 500 m vertical
- 6 trains de 68 chariots chacun (160 m)
- Remplace 14 camions (40 t)

ENVIRONNEMENT

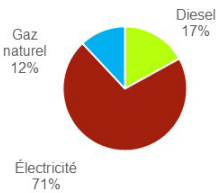
- Réduction des émissions de GES (4 300 t/a – équivalent de 950 voitures)

Agnico Eagle | Comité de suivi Goldex du 12 juin 2025

32

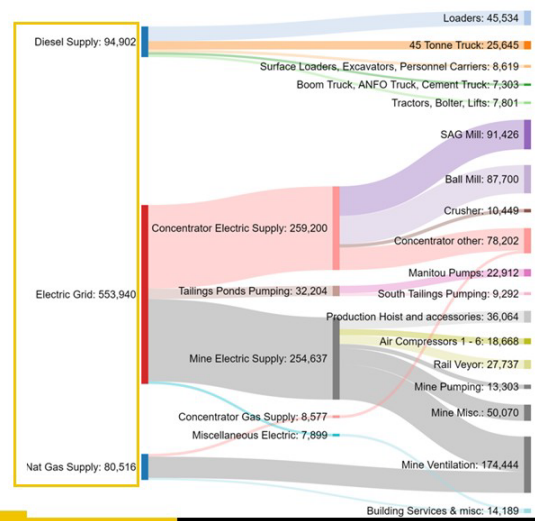
GESTION DE L'ÉNERGIE

- Diagramme de Sankey : connaissance approfondie des sources d'émissions
- Mine Goldex a besoin d'environ 727 000 Gigajoules (GJ) par an
- En 2023, 71 % de l'énergie est renouvelable = hydroélectricité



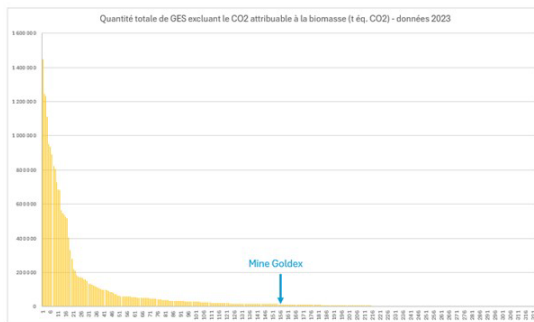
L'énergie la plus utilisée est celle qui émet le moins de GES

29 % de l'énergie consommée émet des GES



GESTION DES ÉMISSIONS

316 entreprises déclarent leurs émissions au ministère de l'environnement en 2023



Politique de développement durable de Agnico Eagle

- mettre en œuvre des mesures visant à réduire nos émissions de gaz à effet de serre et à contrer les effets des changements climatiques sur nos activités;

Objectifs de Goldex

Suivi de la consommation d'énergie et d'émission de GES


Indices clés de performance - mesurage

< 0,11 tonnes de CO2 équivalent / once d'or produit



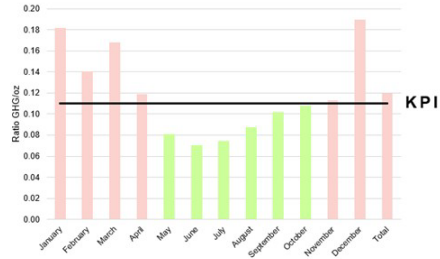
GESTION DES ÉMISSIONS

Indices clés de performance - mesurage




< 0,11 tonnes de CO₂ équivalent / once d'or produit

KPI		2024	2023
GES produit / once d'or produit	< 0,110 T CO ₂ équivalent / once	0,12	0,11



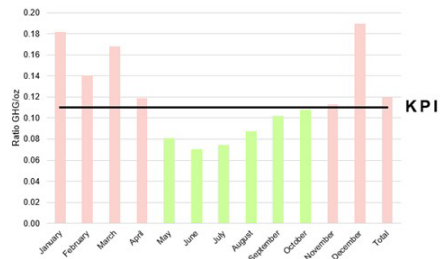
GESTION DES ÉMISSIONS

Indices clés de performance - mesurage



< 0,11 tonnes de CO₂ équivalent / once d'or produit

KPI		2024	2023
GES produit / once d'or produit	< 0,110 T CO ₂ équivalent / once	0,12	0,11



**À VENIR
EN 2025**

- Recherche d'améliorations avec l'équipe optimisation (récupération chaleur)

**DES QUESTIONS SUR LES RÉSULTATS?
DES COMMENTAIRES?**

GESTION ET CONSERVATION DE LA BIODIVERSITÉ

FLORE

- Diminuer les risques de propagations d'espèces végétales exotiques envahissantes
- Vérifier la présence d'espèces floristiques à statut précaire
- Mettre à jour la cartographie des espèces floristiques présentes à proximité du site minier

Réalisations :

- Station de lavage à bateau réalisée en collaboration avec OBVAJ en 2023
- Cahier de poche des espèces floristiques sur le site avec formation aux travailleurs
- Fiche de pré-travaux pour caractériser les zones



GESTION ET CONSERVATION DE LA BIODIVERSITÉ



FAUNE

- Contribuer à une meilleure compréhension scientifique pour une meilleure gestion de la conservation
- Participer à la conservation des insectes pollinisateurs

Réalisations :

- Participation à l'inventaire d'Abeilles Citoyennes avec l'Université Laval
- Aide financière à l'OBVAJ et participation terrain pour une station Survol Benthos à la rivière Bourlamaque (organismes indicateurs qualité de l'eau)
- Mise en place de signalements d'observations de la faune
- Bombes asclépiades et participation au défi pissenlits de nos employés et contracteurs (500 personnes)



39

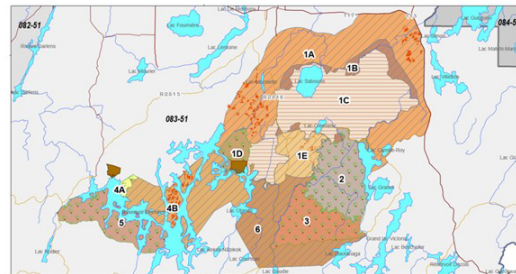
PLAN DE COMPENSATION DE L'HABITAT DU CARIBOU FORESTIER



Le caribou forestier a été désigné vulnérable au Québec en vertu de la *Loi sur les espèces menacées ou vulnérables* et est désigné menacé au Canada en vertu de la *Loi sur les espèces en péril*.

Compensation pour la perte de l'habitat

- Création de 876 ha d'habitat du caribou :
 - Correspond à 8 à 18 km de fermeture et reboisement de chemins



Compensation non liée à l'habitat déterminée avec Environnement Canada et le MFFP

- Fermeture de 9 km de chemins
- Participation financière pour supporter les actions du MFFP et de Lac Simon
- Cueillette de lichen pour l'alimentation des Caribous en partenariat avec les communautés autochtones



Support à la chaire de recherche - Institut de Recherche sur les Forêts

Objectifs du projet de fermeture de chemin de l'UQAT:

1. Évaluer l'efficacité de différentes méthodes de restauration de chemins forestiers pour l'établissement et la croissance rapide de plants forestiers et pour la colonisation naturelle par les plantes indigènes.
2. Caractériser l'utilisation des chemins après fermeture par la faune et l'humain en lien avec la reprise de la végétation naturelle par drone et télédétection avec ou sans contrôle d'accès.

DES QUESTIONS SUR LES RÉSULTATS? DES COMMENTAIRES?

PLAN D'URGENCE ENVIRONNEMENTALE

Les **risques** liés à nos opérations sont encadrés par des mesures de contrôle définies dans les analyses de risques

Risque = bris ou défaillance d'une infrastructure

Les **procédures de mesures d'urgence** détaillent les mesures à prendre en cas d'urgence : par exemple, procédure de gestion d'un déversement de résidus

TOUS les déversements doivent être déclarés dans l'immédiat !

Date	Lieu	Substance	Quantité
24-nov-24	Concentrateur Goldex	Xantate	Motité d'une poche
11-nov-24	Près de la menuiserie	Gaz naturel	-
08-nov-24	Puits #2	Colle à béton	354 L
31-oct-24	Entrepôt d'huile usée	Produit pétrolier	50 L
25-oct-24	Près du bassin #2	Résidus	-
03-oct-24	Extérieur du concentrateur	Produit pétrolier	100 L
27-aout-24	Concentrateur Goldex	Concentré	15 m ³
06-aout-24	Rampe de déchargement	Produit pétrolier	60 L
05-aout-24	Concentrateur Goldex	Résidus	-
21-juil-24	Rampe de déchargement	Produit pétrolier	40 L
21-juin-24	Concentrateur Goldex	Résidus	3 m ³
22-avr-24	Km 4 du pipeline	Résidus	-
27-mars-24	Km 4.4 du pipeline	Résidus	-
17-fév-24	Halde à minerais	Produit pétrolier	8 L

Aucune non-conformité n'a été signalée, ce qui témoigne de notre engagement envers les normes de qualité!

Les activités menées n'ont eu aucun impact sur l'habitat du poisson, assurant ainsi la préservation de l'écosystème.

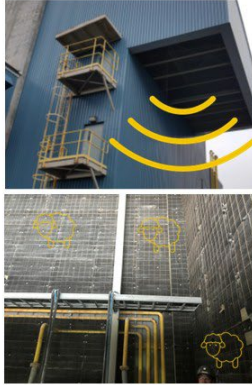
Nous avons effectué une simulation d'urgence pour garantir la protection de l'habitat en cas de situation critique.

GESTION DE BRUIT ET AMÉLIORATION CONTINUE



Nos opérations se déroulent en toute conformité sonore.
En plus, nous avons mis en place un programme de réduction du bruit de basse fréquence.

Panneaux d'isolant acoustique installés dans le ventilateur du puits #2



Nouveau silencieux amélioré pour réduire le bruit des cheminées des pompes à vide de l'usine à remblai



Agnico Eagle | Comité de suivi Goldex du 12 juin 2025

43

GESTION DE BRUIT ET AMÉLIORATION CONTINUE



En 2024 mise à jour de l'étude sonore par une compagnie externe Soft dB pour vérifier la conformité avec nos opérations de camionnage et autres.

Tournées sonores trimestrielles en hiver et mensuelles printemps-été (8 en tout) – aucune non-conformité



Tableau 1: Niveaux sonores d'évaluation*

Secteur	Point de relevé	Adresse	Niveau sonore d'évaluation (LA, 1)			Créneau jour (étude 2018)	Conforme
			Avril	Mai	Juin		
Route 117	P3	1967, 3e avenue	43	53	45	05	OUI
	P4	2001, 3e avenue	59	53	47	02	OUI
	P5	Rue Ted Gordon	45	49	51	02	OUI
	P10	Au bout du chemin des eaux nettes	52	52	44	70	OUI
	P9	1840, 3e avenue	43	50	49	00	OUI
Résidentiel	P2	609 Base Dorée	43	47	47	55	OUI
	P6	Maison exploration	36	42	45	55	OUI
	P7	Rue de Rocky	—	45	44	55	—
	P8	Au bout du chemin Horizon	44	45	46	46	OUI
	P11	570 Base Dorée	40	41	47	55	OUI
	P12	Chemin de la Mine Goldex	39	50	48	—	—
Nouveaux points*	P2	Terrain bâtiment remblai	54	52	56	—	—
	P3	Terrain bâtiment remblai ventilateurs	48	50	62	—	—
		Près du puits	86	89	78	—	—

* Valeurs arrondies au dB près

Agnico Eagle | Comité de suivi Goldex du 12 juin 2025

44



À VENIR
EN 2025

- Poursuite des tournées sonores

DES QUESTIONS SUR LES RÉSULTATS? DES COMMENTAIRES?

Agnico Eagle | Comité de suivi Goldex du 12 juin 2025

45

Tour de table



Retour sur la rencontre :

- Appréciation ou pistes d'amélioration

Nouvelles de votre milieu :

- Que se passe-t-il dans vos organisations?
- Du nouveau dans votre secteur?
- Besoins pour vos activités?

Prochaine rencontre



- Date : 2 octobre 2025
- Sujet : Suite de la démarche sur la réconciliation et nouveaux ateliers

Agnico Eagle | Comité de suivi Goldex du 12 juin 2025

47



Merci

abitibi.agnicoeagle.com

Relations avec la communauté:
819-874-7822 poste 4103224
relations.goldex@agnicoeagle.com

 @AgnicoGoldex

