

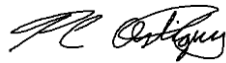
Campagne de relevés ponctuels

Agnico Eagle - Goldex

Rapport réalisé pour :

Agnico Eagle - Goldex

Préparé par :



Pierre-Claude Ostiguy, ing., Ph. D.
Heidi St-Gelais
Hélène de Conti

Février 2023

N/Réf. : 22-11-07-PC

Version finale

Table des matières

1	Position des points de relevés	3
2	Caractéristiques des relevés	4
3	Niveaux sonores mesurés, LAr, T	5

Liste des figures

Figure 1 : Localisation générale des points de relevés ponctuels.....	3
Figure 2 : Localisation des points de relevés ajoutés pour les activités sur site (points sur site)	4

Liste des tableaux

Tableau 1: Niveaux sonores d'évaluation*	5
Tableau 2: Niveaux sonores mesurés – Février 2022	7

1 Position des points de relevés

La position des points de relevés sonores est présentée à la Figure 1 et à la Figure 2.

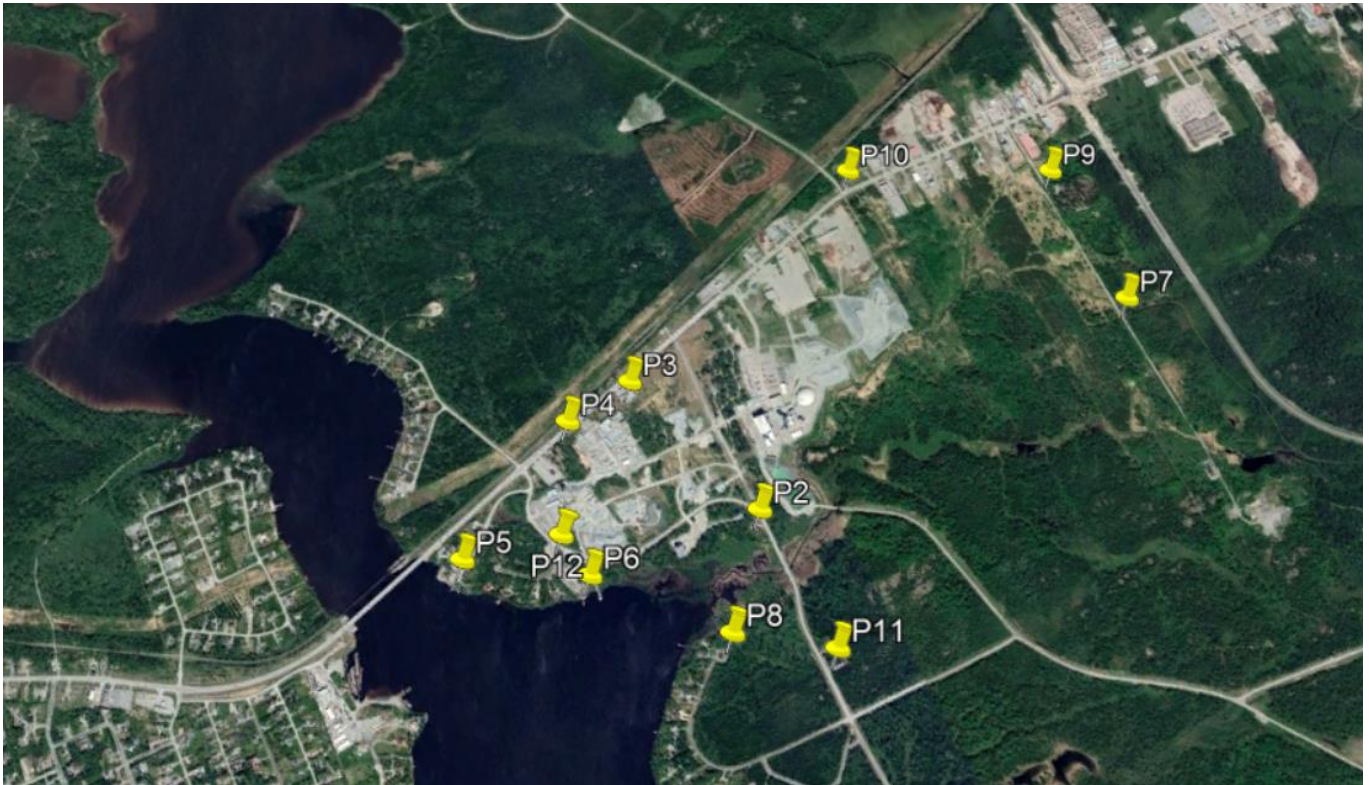


Figure 1 : Localisation générale des points de relevés ponctuels



Figure 2 : Localisation des points de relevés ajoutés pour les activités sur site (points sur site)

2 Caractéristiques des relevés

Les mesures ponctuelles ont été réalisées par Heidi St-Gelais et Hélène de Conti avec un sonomètre Classe 1 Mezzo développé par Soft dB. Le sonomètre a été calibré avant et après les mesures. Les conditions météorologiques pendant la journée du 14 février 2023 sont présentées en annexe.

Les relevés ont été effectués pour des durées minimales de 5 minutes à chaque point de relevé. La durée de la mesure a été ajustée afin de permettre un retrait adéquat des événements sonores ne provenant pas de la Mine.

Douze points de relevés sonores ont été pris durant la campagne de mesures du mois de février.

3 Niveaux sonores mesurés, L_{Ar}, T

La synthèse du niveau sonore d'évaluation de la Mine est présentée au Tableau 1. Les détails sur les niveaux sonores mesurés et les termes correctifs appliqués sont présentés à l'Annexe 1.

Les points de relevés ont été séparés en trois secteurs, soient le secteur résidentiel, les points de relevés près de la route 117 et les points ajoutés pour le suivi des activités du tamis sur le site de la mine Goldex et près du ventilateur du puits.

Pour les points de relevés situés près de la route 117, bien que la consignation ait été effectuée (retrait des événements ne provenant pas de Goldex), une partie du bruit consigné contient tout de même une contribution provenant du bruit routier.

Tableau 1: Niveaux sonores d'évaluation*

Secteur	Point de relevé	Adresse	Niveau sonore d'évaluation (L _{Ar} , T)	Critère jour (étude 2018)	Conforme
			Février 2023		
Route 117	P3	1987, 3e avenue	42	65	OUI
	P4	2001, 3e avenue**	--	62	--
	P5	Rue Ted Gordon	40	60	OUI
	P10	Au bout du chemin des eaux nettes	48	70	OUI
	P9	1840, 3e avenue	44	60	OUI
Résidentiel	P2	609 Baie Dorée	41	55	OUI
	P6	Maison exploration	33	55	OUI
	P7	Rue de Jouby**	--	55	--
	P8	Au bout du chemin Horizon	36	46	OUI
	P11	670 Baie Dorée	32	55	OUI
	P12	Chemin de la Mine Goldex	35	--	--
Nouveaux points *	P2	Terrain bâtiment remblai	40	--	--
	P3	Terrain bâtiment remblai	44	--	--
	Ventilateurs	Près du puits	88	--	--

* Valeurs arrondies au dB près

** Point inaccessible ou présentant un risque pour effectuer un relevé sonore en conditions hivernales

En comparaison au critère sonore évalué durant l'étude 2018, le niveau sonore d'évaluation mesuré sur une courte période, L_{Ar,T}, du site de Goldex est conforme pour l'ensemble des relevés effectués.

Basée sur les notes sur site et l'écoute des trames audio, la mine est généralement légèrement audible dans les secteurs résidentiels autour du site.

Le bruit dominant près du site de la mine Goldex provenait de la circulation routière sur la route 117. Cette même route était légèrement audible à certains points dans le secteur résidentiel.

Annexe 1 : Détails sur les niveaux sonores mesurés

Les niveaux non consignés, les niveaux consignés et les termes correctifs sont présentés aux tableaux suivants. Les niveaux non consignés représentent les niveaux bruts qui peuvent contenir des sources non attribuables à la mine Goldex. Également, le bruit résiduel stable du secteur n'a pas été retiré des mesures; il est donc possible que la contribution sonore estimée de Goldex soit légèrement surévaluée.

Noter que pour les points près de la 117, même si le passage des voitures a été retiré, il est possible que les niveaux conservés pour l'analyse surestiment la contribution sonore de la mine Goldex.

Noter que l'amplitude des tons purs de certaines sources sont également présentées, soient pour les tons purs de 103, 118 et 318 Hz.

Les analyses de termes correctifs ont été évaluées, soient les termes pour bruit basse fréquence, porteur d'information ou bruits d'impacts.

Tableau 2: Niveaux sonores mesurés – Février 2022

Secteur	Point de relevé	Date	Heure	Durée	LAeq non consigné	LAeq consigné				Mesures correctives			Lar,t	Observations / bruits entendus en ordre d'importance
					Global	Global	103 Hz bandes fines	118 Hz bandes fines	318 Hz bandes fines	KI	KT	KS		
Route 117	P3	14 février	09h25	16m00	50.5	42	6.2	7.2	17.3	0	0	0	42	Traffic 117 et vent
	P4	-	-	-	-	-	-	-	-	-	-	-	--	Inaccessible en hiver
	P5	14 février	10h55	15m28	49.2	40	10.8	7.2	4.1	0	0	0	40	Vent et faune
	P10	14 février	10h31	16m50	68.3	48	3.6	6.2	15.4	0	0	0	48	Vent et faune
	P9	14 février	10h09	15m41	54.2	44	8.6	12.9	15.5	0	0	0	44	Vent et faune
Résidentiel	P2	14 février	11h54	06m03	44.9	41	4.7	6.0	9.7	0	0	0	41	Vent et faune
	P6	14 février	11h24	05m52	36.7	33	4.4	3.9	2.3	0	0	0	33	Vent et faune
	P7	-	-	-	-	-	-	-	-	-	-	-	--	Inaccessible en hiver
	P8	14 février	08h59	05m58	40.9	36	13.9	7.5	8.3	0	0	0	36	Vent et faune
	P11	14 février	12h05	06m04	48.0	32	2.3	1.5	1.1	0	0	0	32	Vent et faune
	P12	14 février	11h15	06m21	34.9	35	4.6	-2.1	3.3	0	0	0	35	Vent, faune et usine a remblai
Nouveaux points	P2	14 février	11h44	06m32	41.3	40	5.3	6.2	8.8	0	0	0	40	Goldex (usine a remblai)
	P3	14 février	11h34	05m46	44.3	44	0.6	3.1	13.9	0	0	0	44	Goldex (usine a remblai)
	Ventilateurs	14 février	09h51	02m03	83.3	83	37.5	37.1	70.9	0	5	0	88	Goldex (ventilateur)

Annexe 2 : Conditions météorologiques

14 février 2023

VAL D'OR A
QUÉBEC
Opérateur de station opérationnelle : NAVCAN

Latitude : 48°33'12,000" N	Longitude : 77°46'58,000" O	Altitude : 337,60 m
ID climatique : 709605	ID de l'OMM : 71941	ID de TC : YVD

Données connues

[Moyennes et records de l'almanach \(14 février\)](#)

[Données quotidiennes \(février 2023\)](#)

Options additionnelles de recherche

[Stations avoisinantes ayant des données](#)

[Recherche données historiques](#)

Télécharger des données

Données horaires (février 2023)

CSV XML Métadonnées (html)

[Télécharger des données](#)

[Plus de données](#)

← Jour précédent
18L
2023
Février
14
Afin
→ Jour suivant

Rapport de données horaires pour le 14 février 2023

HEURE HNL	Temp. °C	Point de rosée °C	Hum. rel. %	Hauteur de précip. mm	Dir. du vent 10% deg	Vit. du vent km/h	Visibilité km	Pression à la station kPa	Hmdx	Refc éolien	Météo
00:00	3,9	-4,5	96	0,0	27	8	16,1	96,39	7	ND	
01:00	-4,1	-4,5	97	0,0	25	9	16,1	96,50	8	ND	
02:00	3,7	-4,4	95	0,0	25	8	16,1	96,58	7	ND	
03:00	-3,2	-3,9	95	0,0	27	8	16,1	96,64	6	ND	
04:00	-3,7	-4,3	96	0,0	29	8	16,1	96,75	7	ND	
05:00	-4,3	-4,8	96	0,0	26	5	16,1	96,85	6	ND	
06:00	-7,1	-7,2	99	0,0	24	5	16,1	96,89	-10	ND	
07:00	-9,9	-10,5	95	0,0	17	5	1,2	96,95	-13	Neige	
08:00	-9,5	-9,8	98	0,0	19	8	0,4	97,06	-14	Neige forte	
09:00	-7,5	-7,9	97	0,0	19	8	16,1	97,12	-12	ND	
10:00	-2,8	-3,2	97	0,0	19	18	16,1	97,17	-8	ND	
11:00	0,6	-3,3	82	0,0	17	17	16,1	97,15	6	ND	
12:00	1,3	-4,1	67	0,0	20	21	16,1	97,13		ND	
13:00	2,6	-3,5	64	0,0	20	24	16,1	97,08		ND	
14:00	2,3	-3,5	66	0,0	20	18	16,1	97,05		ND	
15:00	2,2	-2,4	71	0,0	18	30	16,1	96,95		ND	
16:00	3,1	-2,0	69	0,0	17	26	16,1	96,96		ND	
17:00	2,6	-1,9	72	0,0	17	22	16,1	97,01		ND	
18:00	1,4	-2,4	76	0,0	17	18	16,1	97,06		ND	
19:00	-1,3	-3,2	87	0,0	17	18	16,1	97,08	7	ND	
20:00	-0,4	-2,8	84	0,0	18	18	16,1	97,04	5	ND	
21:00	0,4	-2,8	79	0,0	19	17	16,1	97,06		ND	
22:00	-0,6	-3,6	80	0,0	18	18	16,1	97,01	6	ND	
23:00	-2,1	-3,8	88	0,0	17	15	16,1	96,98	7	ND	