

# Campagne de relevés ponctuels

## Agnico Eagle - Goldex

**Rapport réalisé pour :**

Agnico Eagle - Goldex

**Préparé par :**



Pierre-Claude Ostiguy, ing., Ph. D.  
Heidi St-Gelais  
Hélène de Conti  
Kym Garant

Novembre 2022

N/Réf. : 21-09-28-AGPC

## Table des matières

<b>1</b>	<b>Position des points de relevés .....</b>	<b>2</b>
<b>2</b>	<b>Caractéristiques des relevés .....</b>	<b>3</b>
<b>3</b>	<b>Niveaux sonores mesurés, LAr, T .....</b>	<b>4</b>

## Liste des figures

Figure 1 :	Localisation générale des points de relevés ponctuels.....	2
Figure 2 :	Localisation des points de relevés ajoutés pour les activités sur site (points sur site) .....	3

## Liste des tableaux

Tableau 1:	Niveaux sonores d'évaluation* .....	4
Tableau 2:	Niveaux sonores mesurés – Novembre 2021 .....	6

# 1 Position des points de relevés

La position des points de relevés sonores est présentée à la Figure 1 et à la Figure 2.



Figure 1 : Localisation générale des points de relevés ponctuels

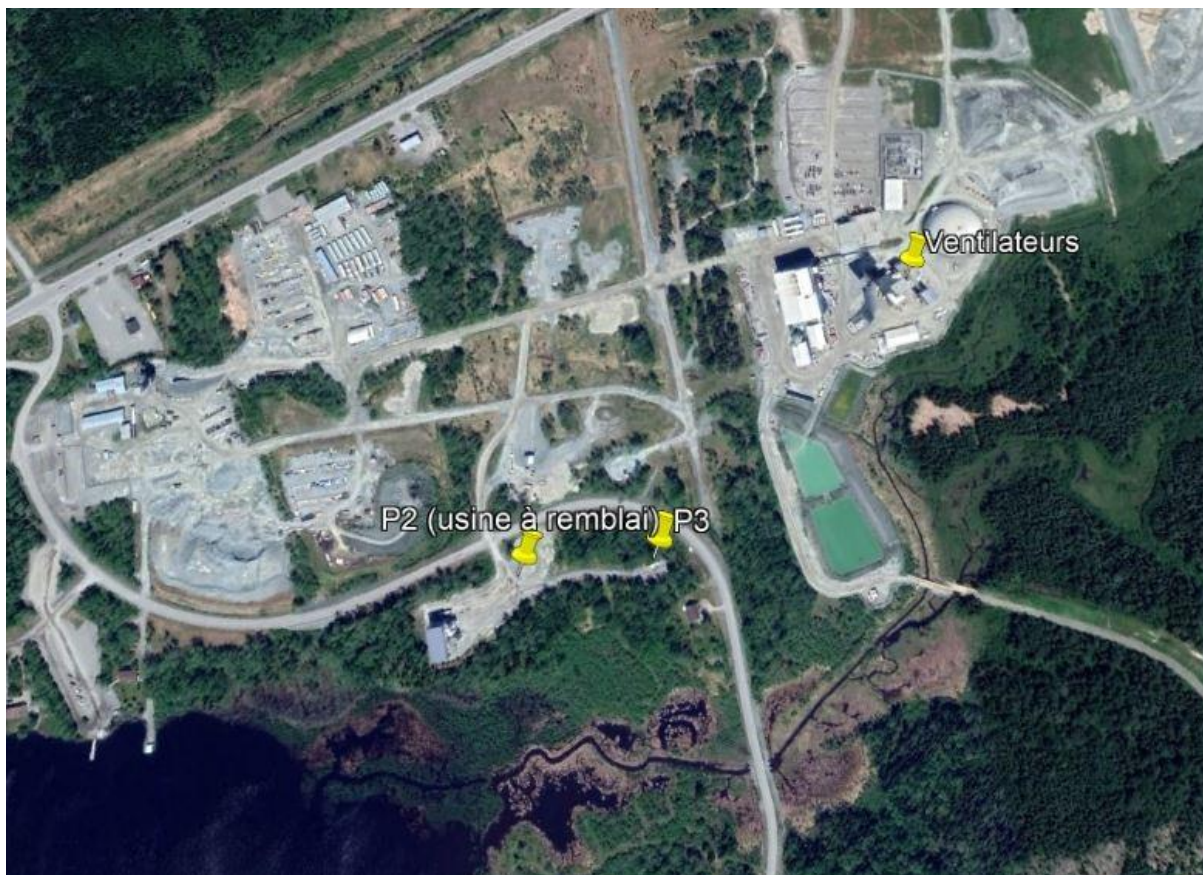


Figure 2 : Localisation des points de relevés ajoutés pour les activités sur site (points sur site)

## 2 Caractéristiques des relevés

Les mesures ponctuelles ont été réalisées par Kym Garant et Hélène De Conti avec un sonomètre Classe 1 Mezzo développé par Soft dB. Le sonomètre a été calibré avant et après les mesures et aucune déviation significative n'a été observée. Les conditions météorologiques pendant la journée du 11 octobre 2022 sont présentées en annexe.

Les relevés ont été effectués pour des durées minimales de 5 minutes à chaque point de relevé. La durée de la mesure a été ajustée afin de permettre un retrait adéquat des événements sonores ponctuels ne provenant pas de la Mine.

Quatorze points de relevés sonores ont été pris durant la campagne de mesures du mois d'octobre.

### 3 Niveaux sonores mesurés, LAr, T

La synthèse du niveau sonore d'évaluation de la Mine est présentée au Tableau 1. Les détails sur les niveaux sonores mesurés et les termes correctifs appliqués sont présentés à l'Annexe 1.

Les points de relevés ont été séparés en trois secteurs, soient le secteur résidentiel, les points de relevés près de la route 117 et les points ajoutés pour le suivi des activités sur le site de la mine Goldex et près du ventilateur du puits.

Pour les points de relevés situés près de la route 117, bien que la consignation ait été effectuée (retrait des événements ponctuels ne provenant pas de Goldex), une partie du bruit consigné contient tout de même une contribution provenant du bruit routier. Une contribution du bruit routier peut également être présente dans les niveaux sonores consignés aux autres points récepteurs.

Tableau 1: Niveaux sonores d'évaluation\*

Secteur	Point de relevé	Adresse	Niveau sonore d'évaluation (LAr, T)	Critère jour (étude 2018)	Conforme
			Octobre 2022		
Route 117	P3	1987, 3e avenue	51	65	OUI
	P4	2001, 3e avenue	53	62	OUI
	P5	Rue Ted Gordon	47	60	OUI
	P10	Au bout du chemin des eaux nettes	57	70	OUI
	P9	1840, 3e avenue	50	60	OUI
Résidentiel	P2	609 Baie-dorée	48	55	OUI
	P6	Maison exploration	51	55	OUI
	P7	Rue de Jouby	43	55	OUI
	P8	Au bout du chemin Horizon	45	46	OUI
	P11	670 Baie doré	43	55	OUI
	P12	Chemin de la Mine Goldex	48	--	--
Nouveaux points *	P2	Terrain bâtiment remblai	53	--	--
	P3	Terrain bâtiment remblai	51	--	--
	Ventilateurs	Près du puits	81	--	--

\* Valeurs arrondies au dB près

En comparaison au critère sonore évalué durant l'étude sonore 2018, le niveau sonore d'évaluation mesuré sur une courte période,  $L_{ar,T}$ , du site de Goldex est conforme pour l'ensemble des relevés effectués.

Basée sur les notes sur site et l'écoute des trames audio, la mine est généralement légèrement audible dans les secteurs résidentiels autour du site.

Le bruit dominant près du site de la mine Goldex provenait de la circulation routière sur la route 117. Cette même route était légèrement audible à certains points dans le secteur résidentiel.

## Annexe 1 : Détails sur les niveaux sonores mesurés

Les niveaux non consignés, les niveaux consignés et les termes correctifs sont présentés aux tableaux suivants. Les niveaux non consignés représentent les niveaux bruts qui peuvent contenir des sources non attribuables à la mine Goldex, par exemple la contribution stable du bruit routier dans le secteur.

Noter que pour les points près de la 117, même si le passage des voitures a été retiré, il est possible que les niveaux conservés pour l'analyse surestiment la contribution sonore de la mine Goldex.

Noter que l'amplitude des tons purs de certaines sources sont également présentées, soient pour les tons purs de 103, 118 et 318 Hz.

Les analyses de termes correctifs ont été évaluées, soient les termes pour bruit basse fréquence, porteur d'information ou bruits d'impacts.

Tableau 2: Niveaux sonores mesurés – Octobre 2022

Secteur	Point de relevé	Date	Heure	Durée	LAeq non consigné	LAeq consigné			Mesures correctives			Lar,t	Observations / bruits entendus en ordre d'importance	
					Global	Global	103 Hz bandes fines	118 Hz bandes fines	318 Hz bandes fines	KI	KT			KS
Route 117	P3	11 octobre	11h55	16h09	59.7	51.4	15.6	19.5	18.5	0	0	0	51.4	Véhicules de la route 117 et vent
	P4	11 octobre	12h15	15m01	68.9	52.7	13.5	17.1	14.2	0	0	0	52.7	Véhicules de la route 117 et vent
	P5	11 octobre	09h29	15m02	54.8	46.9	12.9	15.6	15.7	0	0	0	46.9	Véhicules de la route 117, vent et faune
	P10	11 octobre	11h35	16m01	73.4	57.2	20.4	19.4	25.4	0	0	0	57.2	Véhicules de la route 117 et vent
	P9	11 octobre	11h07	12m46	49.9	49.8	17.8	16.4	21.9	0	0	0	49.8	Véhicules de la route 117, industrie adjacente et Goldex
Résidentiel	P2	11 octobre	10h03	05m01	50.3	47.8	11.8	15.5	16.4	0	0	0	47.8	Vent, véhicules de la route 117 et avion
	P6	11 octobre	09h55	05m08	53.4	51.2	20.2	27.7	18.5	0	0	0	51.3	Activités humaine et vent
	P7	11 octobre	11h22	05m45	45.5	42.6	2.8	15.7	17.8	0	0	0	42.6	Vent et Goldex
	P8	11 octobre	12h46	06m35	54.6	45.4	8.2	12.3	13.2	0	0	0	45.4	Vent et Goldex
	P11	11 octobre	10h23	05m48	56.8	42.5	8.3	8.3	16.8	0	0	0	42.5	Vent, véhicule et Goldex
	P12	11 octobre	09h47	05m51	52.7	48.3	13.7	18.6	19.8	0	0	0	48.3	Vent et véhicules de la 117
Nouveaux points	P2	11 octobre	13h26	05m20	54.4	52.5	13.3	17.9	15.7	0	0	0	52.5	Goldex (Usine a remblais) et vent
	P3	11 octobre	13h09	09m18	55.6	51.0	11.6	14.3	15.0	0	0	0	51.0	Vent et Goldex(usine a remblais)
	Ventilateurs	11 octobre	09h56	02m35	79.4	79.4	41.2	53.7	48.6	2	0	0	81.4	Goldex

## Annexe 2 : Conditions météorologiques

11 octobre 2022

**VAL D'OR A**  
**QUÉBEC**  
Opérateur de station opérationnelle : NAVCAN

Latitude :	48°03'12.000" N	Longitude :	77°40'58.000" O	Altitude :	117,40 m
ID climatique :	7098003	ID de l'OMM :	71941	ID de TC :	VAG

**Données courantes**

[Moyennes et records de l'almanach \(11 octobre\)](#)

[Données quotidiennes \(octobre 2022\)](#)

**Options additionnelles de recherche**

[Stations avoisinantes ayant des données](#)

[Recherche données historiques](#)

**Télécharger des données**

Données horaires (octobre 2022)

CSV  
  XML  
  Météo (non vérifié)

Télécharger des données

[Plus de données](#)

← jour précédent
HNL
2022
octobre
11
Aller
jour suivant →

**Rapport de données horaires pour le 11 octobre 2022**

HEURE	Temp. °C	Point de rosée °C	Hum. rel. %	Hauteur de précip. mm	Dir. du vent 10's des	Vit. du vent km/h	Visibilité km	Pression à la station kPa	Hmdx	Refr. éolien	Météo
00:00	0,1	-1,0	94	0,0	19	11	16,1	97,86	4	ND	
01:00	0,8	-1,1	87	0,0	21	15	16,1	97,86		ND	
02:00	0,5	-1,1	89	0,0	20	13	16,1	97,84		ND	
03:00	-0,4	-1,0	96	0,0	18	11	16,1	97,81	4	ND	
04:00	0,2	-0,7	97	0,0	20	8	16,1	97,83	3	ND	
05:00	0,2	-0,4	96	0,0	21	13	16,1	97,83		ND	
06:00	0,1	-0,1	100	0,0	20	15	16,1	97,86	5	ND	
07:00	0,4	0,4	100	0,0	21	17	16,1	97,86		ND	
08:00	3,1	1,3	88	0,0	21	15	16,1	97,86		ND	
09:00	6,1	2,4	77	0,0	22	17	16,1	97,84		ND	
10:00	8,8	3,4	69	0,0	20	21	16,1	97,81		ND	
11:00	11,1	4,4	63	0,0	21	18	16,1	97,80		ND	
12:00	13,5	5,7	59	0,0	21	18	16,1	97,75		ND	
13:00	14,8	6,4	57	0,0	21	18	16,1	97,69		ND	
14:00	15,7	6,5	54	0,0	23	21	16,1	97,63		ND	
15:00	15,9	6,2	52	0,0	22	18	16,1	97,60		ND	
16:00	15,4	5,8	52	0,0	20	24	16,1	97,56		ND	
17:00	14,2	5,1	54	0,0	19	18	16,1	97,54		ND	
18:00	11,9	5,1	63	0,0	19	11	16,1	97,55		ND	
19:00	10,6	5,4	70	0,0	19	13	16,1	97,56		ND	
20:00	9,6	5,2	74	0,0	20	11	16,1	97,56		ND	
21:00	8,8	5,0	77	0,0	19	15	16,1	97,55		ND	
22:00	8,3	4,9	79	0,0	20	11	16,1	97,55		ND	
23:00	7,2	4,7	84	0,0	20	9	16,1	97,52		ND	