



AGNICO EAGLE

COMITÉ DE SUIVI GOLDEX

RENCONTRE #4

COMPTE RENDU

5 juin 2018

Version préliminaire

Compte rendu rédigé par



INFORMATION GÉNÉRALE

- ◆ **Date** : 5 juin 2018
- ◆ **Durée** : 16 h 30 à 20 h 45
- ◆ **Lieu** : Mine Goldex, Entrée principale – poste de garde du puits #2 - 1953, 3^e Avenue Ouest, Val-d'Or
- ◆ **Nombre de participants** :
 - Première partie (visite des parcs à résidus) : 13 participants
 - Deuxième partie (réunion du Comité de suivi) : 10 participants

Note : Dans le présent document, le masculin englobe les deux genres et est utilisé pour alléger le texte.

MOT DE BIENVENUE

Mme Marjolaine Drouin, surintendante environnement et relations avec la communauté à la mine Goldex (ci-après Goldex) présente Mme Annie Desrosiers, en poste depuis un mois comme coordonnatrice aux relations avec la communauté, pour Goldex également. Elle fait état de son parcours professionnel dans le secteur minier, notamment au niveau des relations communautaires et en santé-sécurité au travail.

Mme Drouin expose ensuite l'ordre du jour de la rencontre, qui tient en deux parties. La première partie sera consacrée à la visite des deux parcs à résidus (Goldex-Sud et Manitou) en compagnie de Guillaume Lauzon, technicien en environnement, suivi d'une présentation sur le parc à résidus Manitou par Mélanie Roy, coordonnatrice en environnement. La deuxième partie sera réservée à la rencontre régulière du Comité de suivi.

Mme Desrosiers donne des précisions sur les cadeaux offerts par Goldex aux membres et substituts, soit un pot de miel de la miellerie La Grande Ourse à l'effigie de la compagnie ainsi qu'un sac de semences. Ces cadeaux sont offerts dans le cadre de la Semaine de l'environnement, qui se tient du 4 au 10 juin 2018 dans tous les sites de Mines Agnico Eagle de la région (La Ronde, Lapa, Goldex et Canadian Malartic). En 2018, la thématique de la campagne est la biodiversité. Elle vise entre autres à sensibiliser les employés à l'importance de sauver les abeilles, essentielles à l'équilibre écologique.

Avant de quitter pour la visite des parcs à résidus, les participants reçoivent également le rapport technique sur le site Manitou en guise de document de référence.

COMITÉ DE SUIVI GOLDEX – RENCONTRE #4
COMPTE RENDU



La visite des Parcs à résidus a été animée par Guillaume Lauzon, technicien en environnement.



Le premier parc à résidus visité a été celui de Goldex-Sud.



Le deuxième arrêt s'est effectué au Parc Manitou.

COMITÉ DE SUIVI GOLDEX – RENCONTRE #4
 COMPTE RENDU

Les principaux sujets d'intérêt soulevés par les participants au cours de la visite sont les suivants :

- ✓ Qualité de l'eau et norme à respecter au bassin de polissage du parc Goldex-Sud ;
- ✓ Pipeline alimentant les parcs à résidus (longueur, fréquence d'inspection, mesures préventives, durée de vie, débit) ;
- ✓ Restauration de la rivière Bourlamaque : biodiversité actuelle, amélioration du pH (passé de 3 à 6, alors que le pH de l'eau de la Ville est de 6,5 et que la norme exige un pH entre 6 et 9,5) ;
- ✓ Méthode de déposition des résidus au parc à résidus Manitou (à bout de tuyau avec possibilités d'ajout de valves et par spigotage) ;
- ✓ Prévisions pour la restauration totale prévue du site Manitou.

Au retour, Mme Mélanie Roy présente les modalités entourant la gestion du parc à résidus Manitou, et plus précisément la restauration du site Manitou, un projet mené conjointement avec le ministère de l'Environnement et des Ressources naturelles (MERN), pour lequel une entente a été signée en 2006. Elle souligne l'origine du partenariat, les autres partenaires impliqués, le partage des responsabilités entre le MERN et Goldex, le principe de restauration mis de l'avant, les différentes phases des travaux réalisés depuis 2006, les mesures de surveillance du pipeline de 23 km et les différents signes d'amélioration du site Manitou.

QUESTIONS OU COMMENTAIRES	RÉPONSES
Intervention 1.	
Ce que nous avons vu qui était rouge sur le bord de la rivière Bourlamaque au retour de la visite, à la jonction de la route 117, c'était ça les résidus? Ça provenait de là (de Manitou)?	Mme Roy répond que oui, en précisant qu'en vertu de l'entente, Goldex est responsable de la gestion sur le site (Manitou), mais pas des berges de la rivière. Elle mentionne que des scieries avaient déjà aussi été aménagées sur le bord de la rivière il y a plusieurs années.
Intervention 2.	
Durant la visite, on nous disait que les résidus de Goldex sont non lixiviables, mais au niveau des poussières, qu'est-ce que ça fait?	Mme Roy précise que des résidus et une couche de roche ont été ajoutés afin de rehausser progressivement la nappe d'eau et de réduire le risque de dispersion de poussières.
Intervention 3.	
En comparaison avec les puits, est-ce que la nappe baisse parfois?	Mme Roy mentionne qu'elle peut effectivement fluctuer. Mme Drouin précise que les modèles hydrologiques tiennent aussi compte des variations saisonnières.
Intervention 4.	
Vous faites maintenant du remblai sous terre. Est-ce que ça influence la quantité de résidus envoyés au site Manitou?	Mme Drouin précise que Goldex achemine 50 % des résidus pour du remblai sous terre et 50 % au site Manitou. C'est pour cette raison que les années prévues pour la restauration complète du site ont été adaptées.
Intervention 5.	

QUESTIONS OU COMMENTAIRES	RÉPONSES
Dans vos plans de restauration, au niveau de la revégétation, êtes-vous capables de contrôler afin qu'il n'y ait pas d'arbres qui y poussent?	Mme Roy répond que oui. Il existe des recettes de graminées spécifiques.

M. Théberge interroge les membres et les substituts sur ce qu'ils retiennent de leur visite des parcs à résidus.

QUESTIONS OU COMMENTAIRES
Intervention 6.
Ce que je retiens, c'est tout le principe de restauration. Je le comprends mieux maintenant, et au niveau de la nappe phréatique aussi.
Intervention 7.
On sait tous que les parcs à résidus, c'est un problème en Abitibi. Les compagnies sont maintenant plus conscientes des répercussions et des impacts sur l'environnement. Ce qu'on a vu aujourd'hui, c'est un gros pas en avant.
Intervention 8.
Je constate les efforts pour diminuer l'empreinte environnementale. C'est comme un cancer que vous avez guéri chaque année.
Intervention 9.
Ça nous a permis de voir l'évolution des mines. C'est une mine qui en a restauré une autre, c'est vraiment impressionnant de voir ça.

M. Théberge souligne qu'il s'agissait de la première fois qu'une compagnie minière signait une entente avec le MERN pour la restauration d'un site minier abandonné. Mme Drouin précise que le contexte était favorable pour réaliser cette entente.

QUESTIONS OU COMMENTAIRES	RÉPONSES
Intervention 10.	
Combien y-a-t-il de mines dans une situation et un contexte semblable à celui de Goldex?	Mme Roy répond qu'elle n'en connaît pas beaucoup. Il s'agit d'un contexte particulier à Goldex.

La présentation de Mme Roy prend fin à 19 h 25. Mme Desrosiers remercie les substituts de leur présence et de leur participation à la visite des parcs à résidus. Ceux-ci quittent la rencontre à la pause.

Au retour de la pause, M. Théberge effectue un retour sur l'exercice d'identification des sujets d'intérêt pour les membres, réalisé lors de la rencontre de démarrage du Comité de suivi, à l'automne 2017. Parmi ces sujets figuraient la sécurité routière, abordé lors de la dernière rencontre, et l'environnement, dont la gestion de l'eau. M. Théberge demande aux membres si la visite et la présentation ont satisfait leurs attentes par rapport à l'intérêt soulevé ou s'il y aurait d'autres sujets à couvrir.

QUESTIONS OU COMMENTAIRES
Intervention 11.
Cette mine-là a dépassé le ministère de l'Environnement et des Ressources naturelles.
Intervention 12.
Ce qui me préoccupe, ce sont les produits qui sont ajoutés, comme le floculant (polymère ajouté pour l'usine à remblai). C'est relâché dans la nature et ce n'est pas mesuré. Je me questionne sur les effets qu'on pourrait découvrir dans plusieurs années.

PRÉSENTATION DES OBJECTIFS ET DU DÉROULEMENT DE LA RENCONTRE

M. Théberge présente le déroulement proposé et rappelle les principaux objectifs de la rencontre :

- ✓ Faire une mise à jour sur les solutions potentielles en matière de circulation et de sécurité routière, les opérations en cours et à venir à la mine ainsi que sur les relations avec le milieu ;
- ✓ Obtenir les commentaires des membres sur la tenue et l'organisation du deuxième café-rencontre prévu pour la fin juin 2018 ;
- ✓ Planifier la prochaine rencontre du Comité de suivi et obtenir plus de précisions sur les attentes en lien avec la présentation demandée sur les retombées économiques.

RETOUR SUR LA DERNIÈRE RENCONTRE

Mme Desrosiers précise que le site Internet sera ajusté afin que l'onglet « 2018 » apparaisse par défaut lors de la consultation de la page des comptes rendus et des rapports du Comité de suivi.

M. Théberge mentionne que des précisions techniques ont été apportées au dernier compte rendu par le ministère des Transports, de la Mobilité durable et de l'Électrification des transports (MTMDET). Le compte rendu de la rencontre #3 est adopté.

SUIVIS DE LA DERNIÈRE RENCONTRE

Mme Drouin effectue un suivi sur certains points abordés lors de la dernière rencontre au niveau de la sécurité routière.

Améliorer la signalisation Chemin Mine-École - route 117

Mme Drouin précise que le MTMDET est présentement en période d'analyse des solutions de marquage sur la chaussée pour ce secteur.

Installer un indicateur de vitesse en temps réel

Mme Drouin précise que Goldex a reçu l'accord de la Sûreté du Québec pour procéder (par campagne) à l'installation d'un indicateur de vitesse en temps réel.

COMITÉ DE SUIVI GOLDEX – RENCONTRE #4
COMPTE RENDU

Mme Desrosiers ajoute qu'une campagne de sensibilisation sur la question de la vitesse sera réalisée auprès des employés. Elle comprendra, entre autres, l'installation de panneaux sur le site de la mine (sortie des employés) et une communication interne.

QUESTIONS OU COMMENTAIRES	RÉPONSES
Intervention 13.	
	Concernant la sécurité sur la route 117, le point a été soulevé au conseil de ville de Val-d'Or et une résolution a été faite le 21 mai dernier demandant au MTQ de sécuriser les intersections avant et après le pont.
Intervention 14.	
	La Chambre de commerce peut aussi faire les appuis nécessaires pour faire progresser le dossier.
Intervention 15.	
	Le MTQ rejette une partie du blâme à la municipalité. On se fait dire que la ville a été mal développée.

M. Théberge propose que les suivis au niveau de la sécurité routière soient intégrés comme point récurrent à l'ordre du jour des prochaines rencontres du Comité de suivi. Les membres sont d'accord.

TOUR DE TABLE – NOUVELLES DU MILIEU

M. Théberge invite les membres à faire mention d'activités et de sujets d'intérêt.

QUESTIONS OU COMMENTAIRES
Intervention 16.
C'est le Pow-Wow de Pikogan ce week-end (9 et 10 juin).
Intervention 17.
Pour ce qui est du carrefour giratoire, la Ville est prête, mais elle est en attente. Toutes les soumissions reçues dépassent les coûts. Le déplacement des services publics, qui était sous la responsabilité de la Ville, a été complété, et les travaux devaient débuter en juin. On ne peut pas paver après le 15 octobre.

MISE À JOUR SUR LES ACTIVITÉS DE GOLDEX

Campagnes de forage

Mme Drouin présente une mise à jour des opérations de Goldex, en débutant par les campagnes de forage en cours et celles à venir à l'été, en plus d'une campagne de forages d'exploration qui débutera au cours des prochains jours.

QUESTION ET/OU COMMENTAIRE	RÉPONSE
Intervention 18.	
Lors des dernières discussions, nous avons abordé le sujet des vibrations et de l'effet cumulatif. Nous avons parlé d'engager une firme indépendante. Où en sommes-nous avec ce dossier?	Mme Desrosiers indique que ce sujet sera abordé au cours de la rencontre.

✓ Forage géotechnique :

Mme Drouin explique que cette campagne de forage, qui est menée en bordure de la route 117 et des chemins Mine-École et Mine-Goldex, sert à valider des informations au niveau de la variation des sols autour de la route 117. Ces travaux ont été autorisés à être effectués la nuit avec une circulation en alternance sur la 117 pour assurer la sécurité des foreurs. Les travaux de forage sur les chemins de la Mine-École et Mine-Goldex seront plus rapides à effectuer puisqu'il y a moins de mort-terrain.

✓ Campagne de forage – Été 2018 :

Mme Drouin souligne que cette campagne est en lien avec l'effondrement du terrain survenu en 2011 et sert à obtenir une caractérisation du sol de ce secteur. Il s'agira d'une campagne de forage relativement complexe qui se déroulera de la mi-juin au mois d'août 2018.

✓ Campagne de forage d'exploration :

Mme Drouin mentionne qu'une campagne de forage d'exploration débutera au cours des prochains jours. Au total, il y aura trois trous d'exploration, dont deux situés à l'est du chemin Mine-École et un situé près des installations de Goldex. Mme Drouin précise que, en guise de mesure d'atténuation, des murs coupe-son seront installés sur trois côtés des foreuses.

Mme Desrosiers invite les membres à rapporter toute situation dérangeante par rapport au bruit si les mesures d'atténuation ne sont pas bien appliquées ou si d'autres situations les préoccupent.

QUESTION ET/OU COMMENTAIRE	RÉPONSE
Intervention 19.	
Est-ce que les foreurs laissent les boues dans le bois?	Mme Drouin précise que les foreurs ramassent les boues et viennent les porter sur le site de la mine.

Démantèlement du puits #1

Mme Drouin présente ensuite les travaux qui seront effectués à l'été 2018 dans le cadre du démantèlement du puits #1, notamment des travaux d'excavation et de relocalisation d'équipement. Elle précise que le site ne sera pas fermé et que les citoyens pourraient entendre davantage de bruit provenant de la zone des travaux. Elle souligne également qu'un calendrier des travaux sera communiqué aux citoyens.

Mme Desrosiers ajoute que Goldex est à compléter l'analyse des impacts des différents travaux.

QUESTION ET/OU COMMENTAIRE	RÉPONSE
Intervention 20.	
Combien de temps est prévu pour le démantèlement et est-ce que ces travaux se feront de jour?	Mme Drouin précise que le démantèlement ne sera pas très long (environ une semaine) et que les travaux seront effectués le jour.

Étude acoustique

Mme Drouin explique qu'un arrêt des opérations est prévu au cours des mois de juin et de juillet prochains. Goldex profitera de cet arrêt planifié pour réaliser une étude de bruit ambiant afin de pouvoir modéliser le véritable impact sonore des opérations de la mine.

Installation mur coupe son

Mme Drouin indique que Goldex procédera à l'installation d'un mur coupe-son sur le site d'opération de la foreuse de la Commission scolaire de l'Or-et-des-Bois (CSOB).

Shutdown juillet 2018

Mme Drouin souligne qu'un arrêt complet des opérations (*shutdown*) est prévu du 9 au 21 juillet afin de procéder à l'entretien des équipements et des infrastructures. Durant un tel arrêt, les citoyens pourraient entendre davantage les autres opérations de surface.

Agrandissement du bail minier

Mme Drouin mentionne que Goldex a procédé à l'acquisition d'un bail minier situé de l'autre côté de la route 117, sur des terrains appartenant en partie à Goldex et en partie au MERN. Cette acquisition a pour effet d'agrandir le bail minier actuel. Goldex est en attente de la délivrance finale.

Nouvelle halde à stérile

Mme Drouin mentionne que le projet Akasaba-Ouest nécessitera l'aménagement graduel d'une halde à stérile à l'est de la halde actuelle, derrière les installations de Construction Val-d'Or, acquises il y a quelques mois. Mme Drouin précise que Goldex est présentement en attente des autorisations nécessaires et que celles-ci sont prévues pour le mois de juin. Elle spécifie que le stérile est toujours à vendre, mais que, durant la période hivernale, peu de personnes en achètent.

QUESTION ET/OU COMMENTAIRE	RÉPONSE
Intervention 21.	

QUESTION ET/OU COMMENTAIRE	RÉPONSE
Est-ce que les bâtisses de Construction Val-d'Or seront démantelées?	Mme Drouin répond que non, car elles sont utilisées pour l'entreposage de pièces et d'équipements pour tous les sites d'Agnico Eagle.
Intervention 22.	
La halde à stérile derrière le puits 1 diminue. Elle ne montera plus?	Mme Drouin précise que cette halde ne disparaîtra pas, car elle sert de coupe-son, mais confirme que celle-ci ne sera pas rehaussée.
Intervention 23.	
Qui achète du stérile?	Mme Drouin explique que Goldex possède un certificat d'autorisation lui permettant d'en disposer. Ce stérile est certifié par le ministère des Transports, qui l'utilise notamment dans la construction de routes. Mme Drouin précise qu'il est important de ne pas publiciser cette possibilité d'acheter du stérile. Goldex gère les demandes en guise de bon voisinage et en offre aux parties prenantes qui en ont besoin, mais l'objectif n'est pas d'en faire le commerce.
Intervention 24.	
Est-ce que votre événement tenu hier (méga-sautage) a bien fonctionné?	Mme Drouin répond par l'affirmative et indique aux membres que le résultat du sautage était de 12,62 mm/s.

MISE À JOUR SUR LES RELATIONS AVEC LA COMMUNAUTÉ

M. Théberge mentionne aux membres de ne pas hésiter à demander des compléments d'information aux représentants de Goldex ou à suggérer, s'ils le jugent pertinent, des sujets à aborder lors du bloc de présentation sur la mise à jour des opérations.

Bilan des signalements reçus

Mme Desrosiers dresse un portrait des signalements reçus au cours des dernières semaines et des suivis réalisés par l'équipe de Goldex dans chaque cas. Les préoccupations et signalements rapportés concernent :

- ✓ Les signes de mouvement de solage mentionné par un citoyen ;
- ✓ Le bruit ;
- ✓ Le bris d'une fenêtre de solarium ;
- ✓ Des préoccupations reliées aux puits.

Mme Desrosiers souligne qu'une étude de bruit sera réalisée aux mois d'août et de septembre afin de mieux comprendre l'impact sonore de la mine.

Sautage du 27 mai dernier

Mme Desrosiers explique qu'un événement sismique de faible intensité s'est produit le 27 mai dernier à la suite d'un sautage de développement. Historiquement, quelques événements sismiques se sont produits à la mine Goldex et ceux-ci surviennent en même temps que les sautages. Mme Desrosiers mentionne qu'un voisin a communiqué avec Goldex pour émettre une préoccupation en lien avec cet événement. Un suivi a été effectué rapidement.

Mme Drouin précise que cet événement sismique est survenu lors du sautage du matin, qui était de plus grande ampleur. Elle demande aux membres s'ils ont eu connaissance de cet événement et, de façon unanime, les membres répondent que non. Mme Drouin donne ensuite des précisions sur le sautage effectué au niveau 120 de la zone Deep, dans une galerie de développement. Elle souligne que les événements sismiques enregistrés à la mine Goldex sont plutôt rares, mais qu'à 1,2 km de profondeur, la sismicité est peut-être plus probable. Elle précise que cet événement a été enregistré uniquement à la mine Goldex et que les autres détecteurs n'ont enregistré aucune mesure.

Mme Drouin termine en mentionnant aux membres que Goldex ne communique pas d'emblée les événements sismiques, mais que l'équipe se demandait s'il serait pertinent de le faire auprès des voisins.

M. Théberge demande aux membres s'ils voient la pertinence que cette information soit communiquée aux citoyens voisins.

QUESTION ET/OU COMMENTAIRE	RÉPONSE
Intervention 25.	
Moi je dirais que c'est plus au niveau de la sécurité des travailleurs sous terre que c'est important.	Mme Drouin rassure le membre sur le fait que Goldex est très outillée à ce niveau et que la sécurité des travailleurs demeure la priorité.

Mme Desrosiers propose donc d'inclure ce sujet (événements sismiques) comme point de suivi récurrent lors des prochaines rencontres du Comité de suivi.

QUESTION ET/OU COMMENTAIRE	RÉPONSE
Intervention 26.	
J'ai travaillé dans les mines où il y avait beaucoup de sismicité et le terrain se replace. C'est normal, à moins que ça devienne répétitif.	

Autres activités

Mme Desrosiers mentionne que le prochain événement sera la tenue du café-citoyen sur le thème des vibrations, qui aurait lieu au cours de la semaine du 18 juin. Elle précise que l'équipe a connu quelques embûches en termes de logistique, mais que l'événement aura lieu tel que prévu.

COMITÉ DE SUIVI GOLDEX – RENCONTRE #4
 COMPTE RENDU

Mme Drouin précise que les citoyens ne devront pas s’attendre à ce que Goldex ait les réponses à toutes les préoccupations des citoyens. Elle souligne la difficulté de procéder à la sélection d’une firme d’experts pour réaliser le projet au niveau des maisons-témoins. Cela dit, un expert invité sera présent lors du café-citoyen pour répondre aux principales préoccupations des participants.

QUESTION ET/OU COMMENTAIRE	RÉPONSE
Intervention 27.	
Pour le Comité de suivi, je dis chapeau. Vous faites un travail exceptionnel. On a appris beaucoup au cours des quatre derniers mois. Je travaille dans les mines et j’ai appris. Présentement, on sort tous d’un hiver difficile, on se rencontre tous sur le chemin de la Mine-école et les vibrations demeurent la principale préoccupation. Je comprends que ce n’est pas une science exacte, mais l’important c’est de partager ce que vous faites. Il faudrait le publiciser davantage, par exemple, en le mettant dans le journal. C’est la même chose avec Manitou, c’est une belle histoire qu’il faudrait publier dans <i>L’Écho</i> .	

M. Théberge demande aux membres si la formule du café-citoyen va répondre aux attentes exprimées par les citoyens sur cette thématique des vibrations.

QUESTION ET/OU COMMENTAIRE	RÉPONSE
Intervention 28.	
Ça va dépendre de la participation des principaux concernés.	
Intervention 29.	
Est-ce qu’il faudrait plus qu’une soirée? On voit toujours les mêmes gens?	

Mme Desrosiers propose d’envisager une formule complémentaire ou d’autres mécanismes d’information pour rejoindre les gens. Mme Drouin souligne l’importance de réaliser une campagne téléphonique ciblée tôt auprès des gens qui sont plus concernés par le sujet.

Intervention 30.	
J’ai été surpris du niveau de participation du premier café-citoyen tenu au Balthazar. Le prochain sera un bon test.	

Mécanismes d'échange et de communication

Mme Desrosiers offre ensuite une mise à jour sur les mécanismes d'échange et de communication. Elle mentionne qu'il est maintenant possible de recevoir les avis par message texte et de s'inscrire à la liste de diffusion via le site Internet, grâce à une nouvelle plateforme.

Mme Drouin demande l'avis des membres sur le site Internet, à savoir s'il s'agit d'un moyen de communication privilégié et apprécié par les membres. De façon générale, les membres sont d'accord.

PLANIFICATION DE LA PROCHAINE RENCONTRE

M. Théberge questionne les membres afin de connaître leurs attentes en lien avec les retombées économiques, qui sera le sujet principal de la prochaine rencontre du Comité de suivi. Il rappelle que certaines idées avaient été lancées notamment sur la façon de valoriser l'expertise et l'apport économique de Goldex.

Après des discussions sur le sujet, les membres conviennent que les principaux aspects à couvrir dans la présentation sont :

- ✓ L'impact au niveau de l'achat local et la Politique d'achat local ;
- ✓ L'investissement dans des projets à long terme comme des pistes cyclables ;
- ✓ Les projets d'innovation et de haute technologie (ex. le rail veyor) ;
- ✓ La contribution de Goldex au niveau de l'éducation ;

Intervention 31.
Ce sont toutes des informations qui devraient être publiées dans <i>L'Écho Abitibien</i> et <i>le Citoyen</i> afin de faire rayonner Goldex.
Intervention 32.
Il serait important que le rayonnement se fasse à l'extérieur du cercle des gens qui travaillent dans le monde minier.

MOT DE LA FIN

Mme Desrosiers remercie les membres pour leur présence et souligne avoir apprécié sa première rencontre au Comité de suivi.

La rencontre se termine à 20 h 44.

POINTS DE SUIVIS

RAPPEL ET SUIVIS À VENIR :

Il a été suggéré de :

- ✓ Publiciser davantage (par exemple dans les journaux locaux) les actions de Goldex en lien avec la restauration du site Manitou, la gestion des vibrations, et toutes autres initiatives porteuses et innovantes.
- ✓ Réfléchir à des canaux complémentaires aux cafés-citoyens pour de manière à maximiser le nombre de gens rejoints.

DÉCISIONS DU COMITÉ DE SUIVI :

Les participants ont décidé de :

- ✓ Prévoir un point de suivi récurrent sur la sécurité routière à l'ordre du jour des prochaines rencontres ;
- ✓ Prévoir un point d'information (lorsque requis) sur le sujet des événements sismiques à l'ordre du jour des prochaines rencontres.

ANNEXE I

LISTE DES PARTICIPANTS

MEMBRES DU COMITÉ DE SUIVI

- M. Danny Burbridge
- M. Glen Mullan
- M. Stephen Authier
- M. Raynald Castonguay
- Mme Sophie Richard-Ferderber
- M. Régis Côté
- M. Benoit Croteau
- M. Gérard Paquin
- M. Guillaume Pilote
- M. Yves Dufour

MINE GOLDEX

- Mme Annie Desrosiers, Coordonnatrice en relations avec la communauté
- Mme Marjolaine Drouin, Surintendante, environnement et relations avec la communauté

TRANSFERT ENVIRONNEMENT ET SOCIÉTÉ

- M. Benoît Théberge, Animateur
- Mme Doris Blackburn, Rapporteuse

ANNEXE II

ORDRE DU JOUR DE LA RENCONTRE



AGNICO EAGLE

RENCONTRE #4

COMITÉ DE SUIVI GOLDEX

ENTRÉE PRINCIPALE DE LA MINE GOLDEX – POSTE DE GARDE DU PUIXS #2

1953, 3E AVENUE OUEST, VAL-D'OR

MARDI, 5 JUIN 2018 – 16 H 30

ORDRE DU JOUR

POUR TOUS LES PARTICIPANTS – MEMBRES ET SUBSTITUTS

De 16 H 30 à 19 H 00

Mot de bienvenue

Habillage et consignes de sécurité*

Visite des deux parcs à résidus : Sud et Manitou

Repas chaud sera servi au retour

Présentation sur la gestion des parcs à résidus (pendant le repas)

(voir au verso)

* Prévoir le port de chaussures fermées confortables pour la visite des Parcs à résidus.

POUR LES MEMBRES – RÉUNION DU COMITÉ
De 19 h 00 à 20 h 15

Présentation des objectifs et du déroulement de la rencontre
Suivis de la dernière rencontre et suivis sur les solutions en
matière de circulation et de sécurité routière

- Tour de table – Nouvelles du milieu
- Mise à jour sur les opérations et les relations avec le milieu
- Planification de la prochaine rencontre
- Varia et mot de la fin

ANNEXE III
PRÉSENTATION DE MINE GOLDEX



Plan de la rencontre



Première partie:

- Mot de bienvenue
- Habillage et consignes de sécurité
- Visite des deux parcs à résidus : Sud et Manitou
- Repas chaud sera servi au retour
- Présentation sur la gestion des parcs à résidus (pendant le repas)

Deuxième partie:

- Présentation des objectifs et du déroulement de la rencontre
- Suivis de la dernière rencontre et suivis sur les solutions en matière de circulation et de sécurité routière
- Tour de table – Nouvelles du milieu
- Mise à jour sur les opérations et les relations avec le milieu
- Planification de la prochaine rencontre
- Varia et mot de la fin



PREMIÈRE PARTIE



Mot de Bienvenue

La biodiversité comme thématique pour la semaine de l'environnement

Collaboration des équipes

de :

LaRonde, Lapa, Goldex et Canadian Malartic

2018 : Abeilles

2019 : Canards

Distribution de cadeaux liés à la thématique

Pots de miel (La Grande Ourse), semences, Bee wrap (tirage au sort)

Formations en interne (Isabelle Richard) pour les employés à la distribution

Mine Goldex | Comité de suivi

SEMAINE DE L'ENVIRONNEMENT

DU 4 AU 10 JUIN
 2018



PARCE QUE CHAQUE GESTE
 COMPTE

Agnico Eagle Mines, est fier d'organiser annuellement une semaine de l'environnement qui permet à tous de prendre conscience de l'importance de la conservation de la biodiversité.

Cette année, venez en apprendre plus sur les abeilles, et sur leur rôle essentiel dans le maintien de la biodiversité.

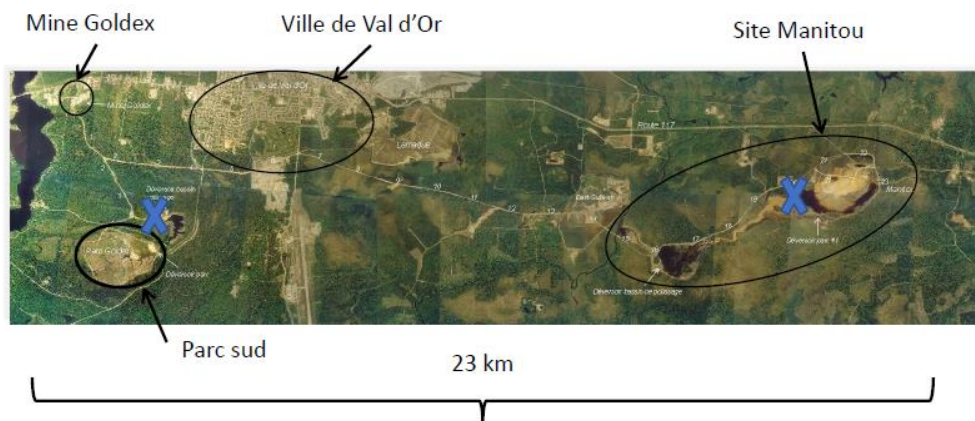
PARTICIPEZ EN
 GRAND
 NOMBRE À NOS
 ACTIVITÉS

UNE FOULE D'INFORMATION
 INTÉRESSANTES
 CADEAUX ET PRIX DE
 PRÉSENCE

Les activités auront lieu au poste
 de garde le mardi 5 juin et
 mercredi 6 juin à 8 heures.



Visite des parcs à résidus



Mine Goldex | Comité de suivi

6

PRÉSENTATION GESTION DU PARC À RÉSIDUS MANITOU

RESTAURATION DU SITE MANITOU À L'AIDE DES RÉSIDUS DE LA MINE GOLDEX - MISE À JOUR 2018



PROJET MANITOU – GOLDEX
ORDRE DE LA PRÉSENTATION



- Introduction
 - Présentation des sites
 - Localisation
- Démarche
 - Principe
 - Essais en colonne
 - Hydrogéologie
- Travaux 2006-2007
 - Phase 1
 - Phase 2
- Mise à jour
 - Restauration globale
 - Plan de déposition
 - Signes d'amélioration
- Questions



agnicoeagle.com

AGNICO EAGLE

INTRODUCTION
PRÉSENTATION DES SITES
LOCALISATION

PROJET MANITOU – GOLDEX LA MINE GOLDEX



Énergie et Ressources
naturelles
Québec

- Mine d'or souterraine à 2km à l'ouest de Val-d'Or mise en production en 2008
- Arrêt de 2 ans (2011-2013)
- Production prévue jusqu'en 2025
- Stériles et résidus miniers non-générateur d'acide et non-lixiviables



Mine Goldex 2008

10,00 agnicoeagle.com

PROJET MANITOU GOLDEX SITE MANITOU



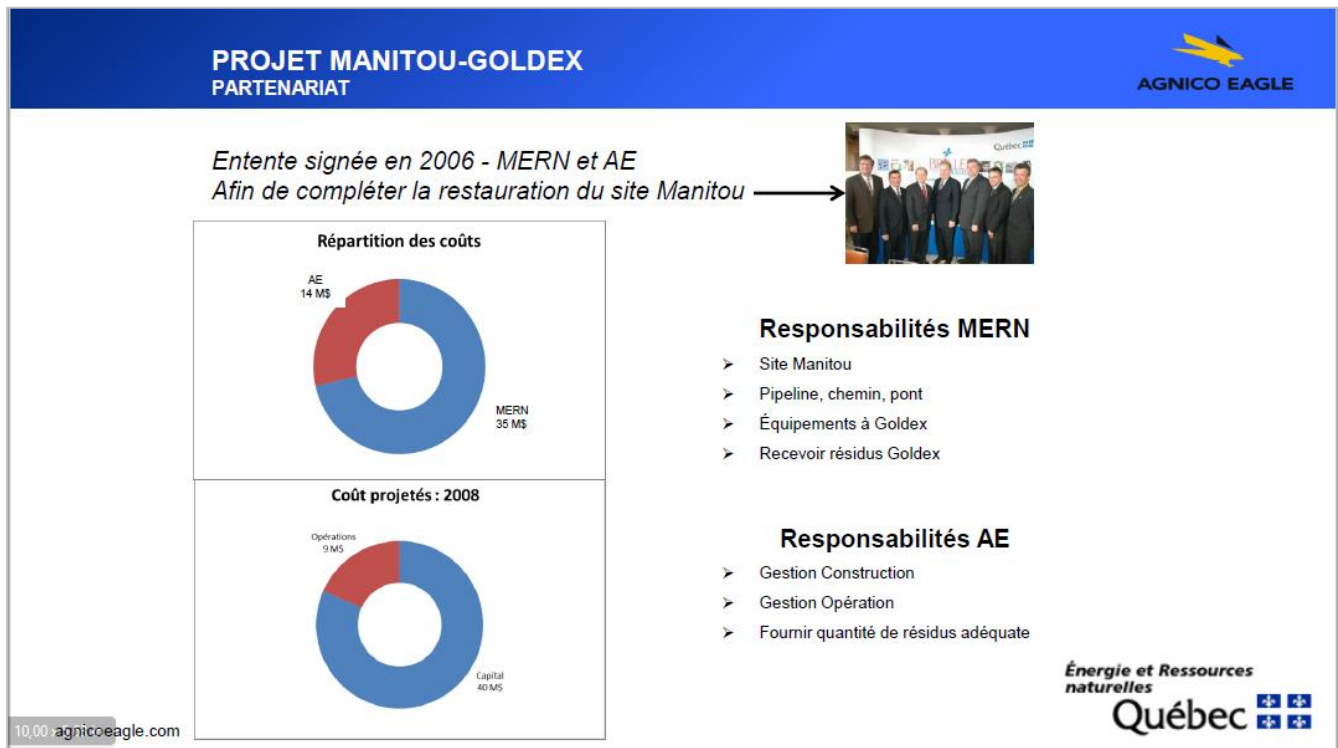
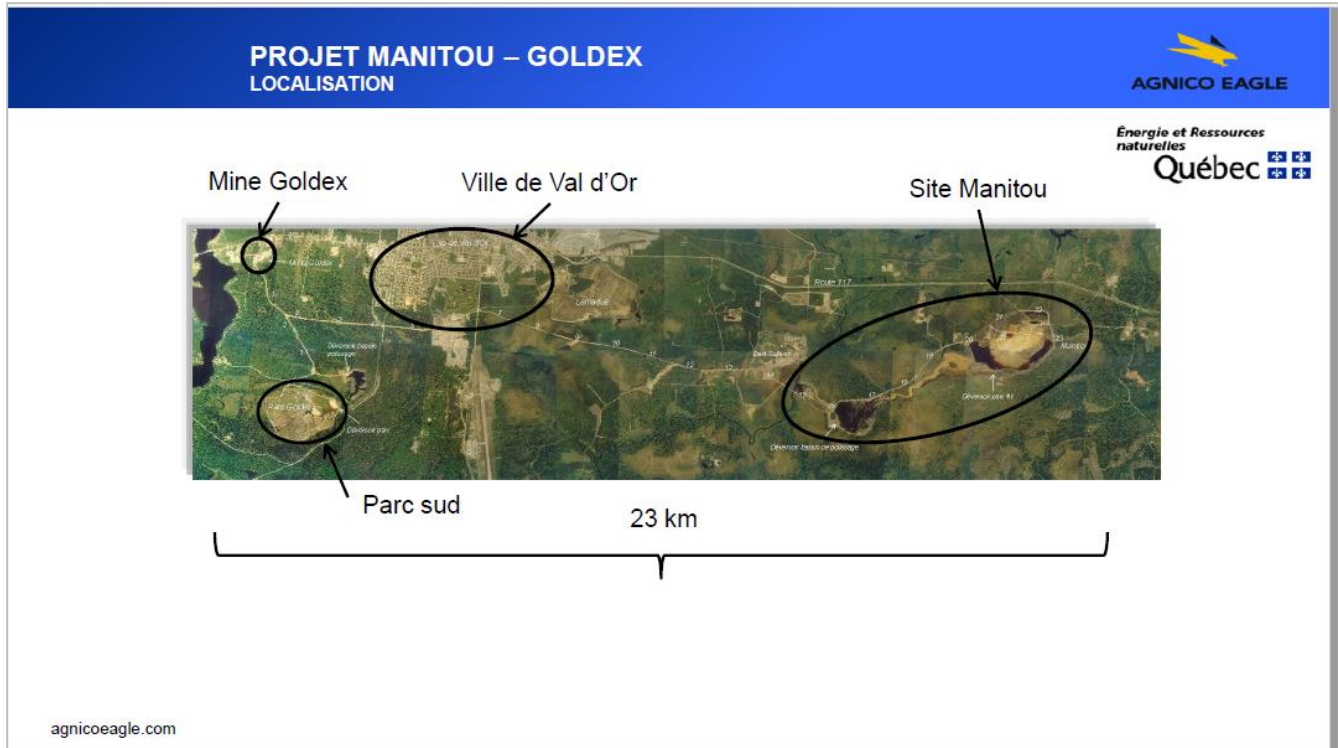
Énergie et Ressources
naturelles
Québec

- Site abandonné au MERN en 2003
- Production entre 1942 et 1979
- 11 Mtm de résidus générateur d'acide
- 200 ha de contaminés
- Résidus répandus sur 6.5 km jusqu'à la rivière Bourlamaque
- Habitat de poisson affecté dans la rivière Bourlamaque
- Épaisseur des résidus de 1 et 17 mètres
- Eau à pH 3

Site Manitou 2004



10,00 agnicoeagle.com



PROJET MANITOU-GOLDEX
PARTENARIAT



Qui est impliqué dans le projet Manitou-Goldex?

Comité de gestion (AE – MERN - expert indépendant)

D'autres partenaires au projet :

- Unité de recherche et de service en technologie minérale (URSTM)
- AMEC- consultant géotechnique
- Hydrogéologie Richelieu inc.
- Services Miniers Nord-Ouest
- Opération Goldex



Bref, un gros travail d'équipe!!



10,00 x agnicoeagle.com



PROJET MANITOU-GOLDEX
 PRINCIPE DE RESTAURATION

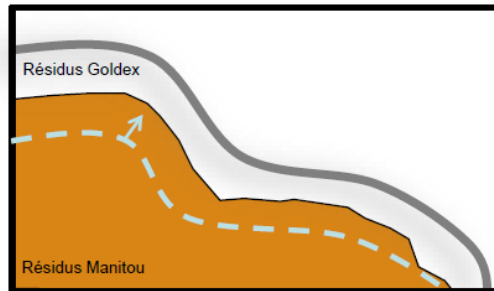


- Premièrement → Caractéristiques du résidu Goldex
- Non-générateur-acide
 - Non-lixiviable
 - Potentiel Neutralisant Net ≈ 60 kg CaCO_3 /tonne
 - Exempt de cyanure

Bref, un bon matériel de recouvrement comparable à un sable!

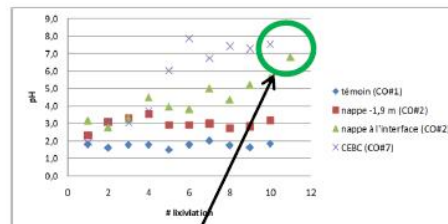
But → Empêcher l'oxygène d'atteindre les résidus Manitou (sulfure)

Principe → Recouvrement monocouche et rehaussement de la nappe



agnicoeagle.com

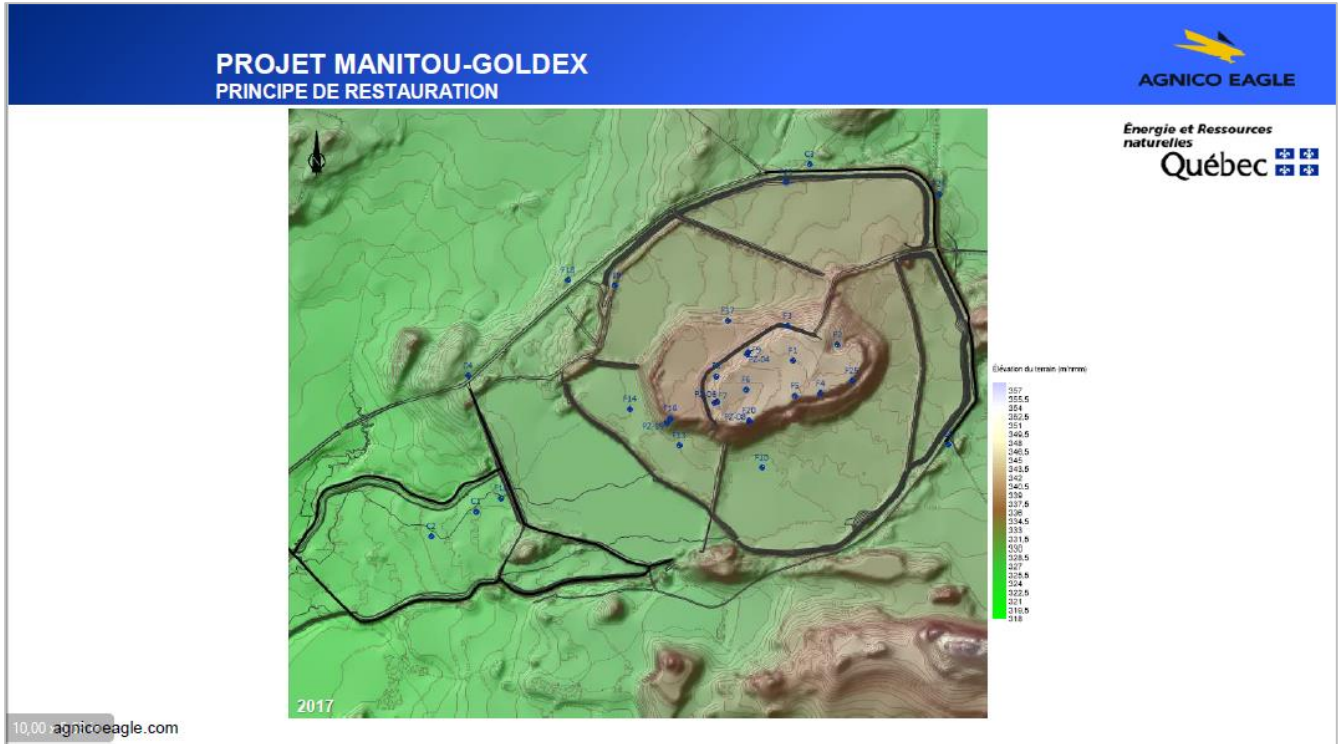
PROJET MANITOU-GOLDEX
 PRINCIPE DE RESTAURATION – ESSAIS EN COLONNE



Conclusion - Équivalent à une CEBC



agnicoeagle.com



PROJET MANITOU-GOLDEX
TRAVAUX PHASE 1 – GESTION DE L'EAU

Bassin versant initial
1722 ha

Google 2013

agnicoeagle.com

AGNICO EAGLE
Énergie et Ressources naturelles
Québec

PROJET MANITOU-GOLDEX
TRAVAUX PHASE 1 – GESTION DE L'EAU

Aménagement de fossés de déviation (11km)

Google 2013

10,00 agnicoeagle.com

AGNICO EAGLE
Énergie et Ressources naturelles
Québec

PROJET MANITOU-GOLDEX
TRAVAUX PHASE 1 – GESTION DE L'EAU

Bassin versant modifié avec les fossés = 612 ha

Google 2013

10,00 x agnicoeagle.com

AGNICO EAGLE
Énergie et Ressources naturelles
Québec

PROJET MANITOU-GOLDEX
TRAVAUX PHASE 1 – EXCAVATION EN BORDURE DE LA RIVIÈRE

➤ Excavation de 350 000 m³ dans le delta près de la rivière Bourlamaque à l'hiver 2007

2011

agnicoeagle.com **amec**

AGNICO EAGLE
Énergie et Ressources naturelles
Québec

PROJET MANITOU-GOLDEX
TRAVAUX PHASE 2 – AMÉNAGEMENT DE DIGUES



Énergie et Ressources naturelles
Québec

L'endiguement et la création d'un bassin de polissage : les résidus n'étaient plus transportés dans la rivière Bourlamaque.
Site Manitou 2007

agnicoeagle.com

PROJET MANITOU-GOLDEX
TRAVAUX PHASE 2 – CHEMIN/PIPELINE/STATION DE POMPAGE



- 23 km pipeline entre Goldex et Manitou
- Station de pompage
- Chemins et accès au site Manitou



Installation du pipeline



10,00 agnicoeagle.com

AGNICO EAGLE

Énergie et Ressources naturelles
Québec

psi

MESURE DE SURVEILLANCE SUR LE PIPELINE



Inspections effectuées :

Personnel de l'usine - 2x / jour
Équipe environnement - Min. 1x / semaine
Protection cathodique – 1x / an
Inspection torpille instrumentée – 1x / 2 ans

Autres suivis :

Pression en continu
Détection de fuite aux ponts (Bourlamaque et Deslauriers) avec alarmes
Système de détection de fuite par fibre option – projet 2018

En cas d'urgence :

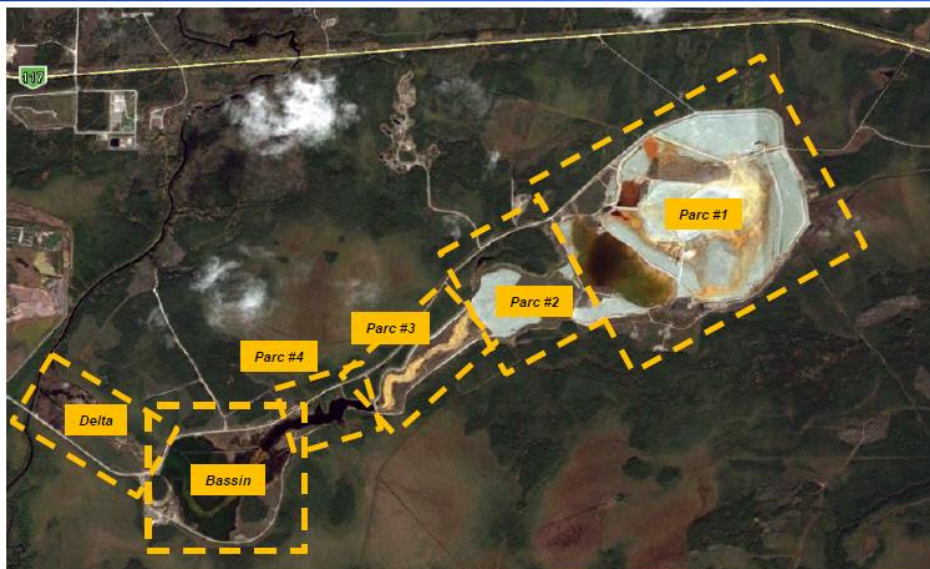
Bris de pipeline – inclus dans notre plan de mesure d'urgence

Résumé du plan d'urgence :

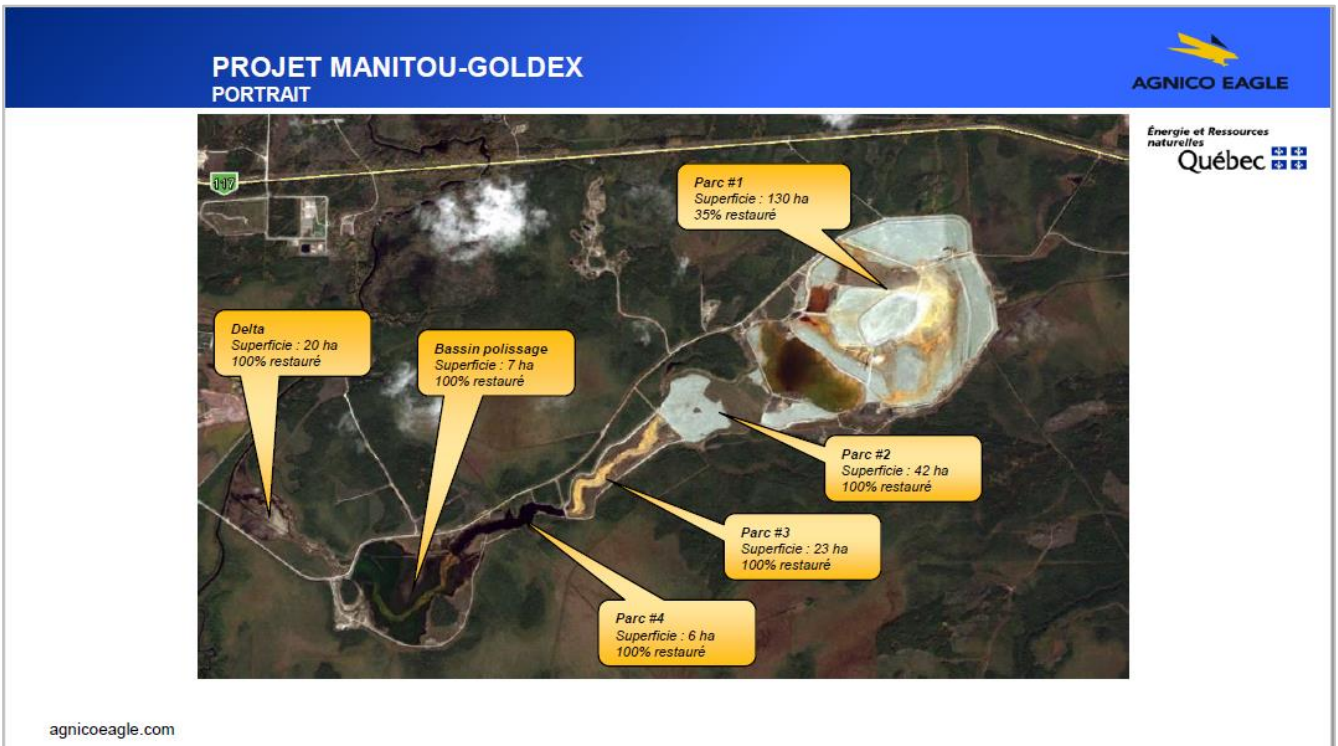
Arrêt de pompage immédiat
Aviser le MDDELCC & MERN et PP selon le cas
Nettoie/répare
Investigation

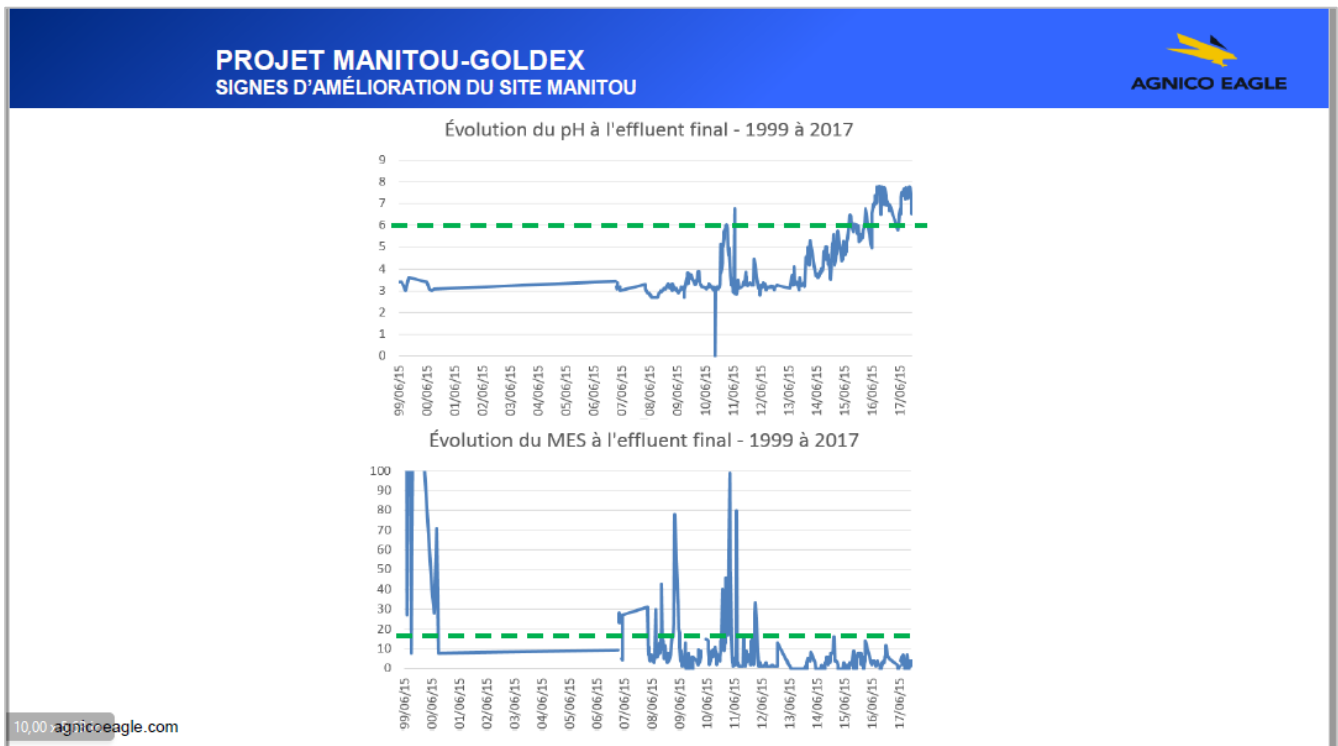
10.00 agnicoeagle.com

PROJET MANITOU-GOLDEX AMÉNAGEMENTS DES SECTEURS



agnicoeagle.com





PROJET MANITOU-GOLDEX
SIGNES D'AMÉLIORATION DU SITE MANITOU



- Réduction du débit de l'effluent acide
- Acidité de l'effluent en baisse et augmentation du pH
- Retour des organismes vivants dans la rivière Bourlamaque
- Nidification dans le nouveau marécage de l'effluent
- Résultats du parc #2 – programme suivi URSTM
- Modèle et mesure de la remontée de la nappe phréatique
- Essais de revégétation en cours
- Constat actuel– la superficie du site Manitou est restaurée à plus de 50%



10,00 agnicoeagle.com



Questions???



10,00 agnicoeagle.com



PAUSE

10,00 x 5,63 in

Mine Goldex | Comité de suivi

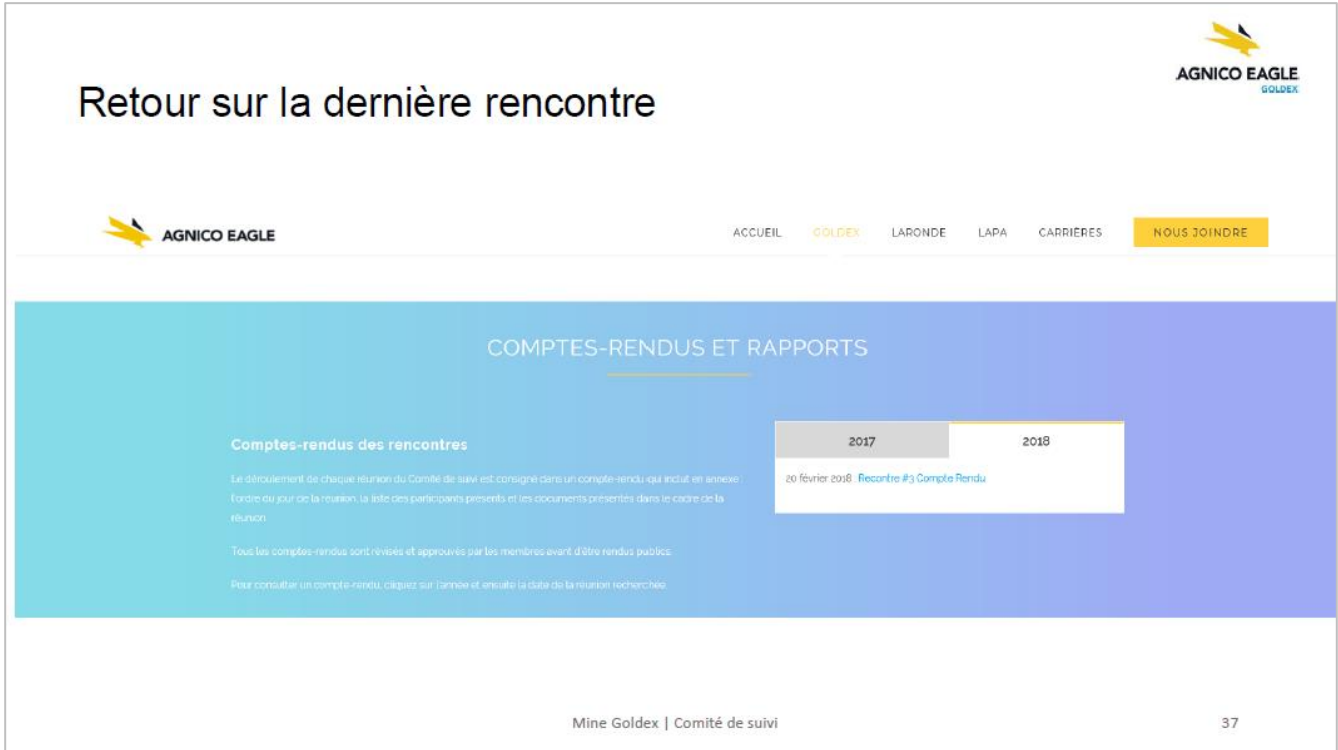
35



DEUXIÈME PARTIE

Mine Goldex | Comité de suivi

36



Retour sur la dernière rencontre

AGNICO EAGLE GOLDDEX

ACCUEIL GOLDEX LARONDE LAPA CARRIERES NOUS JOINDRE

COMPTE-RENDUS ET RAPPORTS

Comptes-rendus des rencontres

Le déroulement de chaque réunion du Comité de suivi est consigné dans un compte-rendu qui inclut en annexe l'ordre du jour de la réunion, la liste des participants présents et les documents présentés dans le cadre de la réunion.

Tous les comptes-rendus sont révisés et approuvés par les membres avant d'être rendus publics.

Pour consulter un compte-rendu, cliquez sur l'année et ensuite la date de la réunion recherchée.

2017	2018
	20 février 2018: Rencontre #3 Compte Rendu

Mine Goldex | Comité de suivi 37



AGNICO EAGLE GOLDDEX

Suivis de la dernière rencontre

10,00 x 5,63 in

Mine Goldex | Comité de suivi 38



Suivis dernière rencontre

Améliorer la signalisation Ch. Mine École – route 117

Suivi : le MTMDET est en analyse des solutions de marquage sur la chaussée pour le secteur

Installer un indicateur de vitesse en temps réel sur la route 117

Sensibilisation des automobilistes

Suivi : Nous avons l'accord de la Sûreté du Québec et procéderons sous peu (par campagne) selon les indications du MTMDET

Sensibilisation auprès de nos employés

Campagne de sensibilisation à venir (pancartes sur nos installations à la sortie des employés - communication interne).

Sécurité Ch. de la Baie-Dorée

Mandat d'évaluation de conformité réalisée

Publication du plan de biodiversité sur le site Internet

En cours



Tour de table Nouvelles du milieu

Mise à jour sur les activités de Goldex

Mise à jour sur les activités de Goldex

Campagne de forage de caractérisation géotechniques

Des travaux d'investigation sont effectués depuis le 28 mai:

- En bordure et sur la route 117
- Chemin Mine École et chemin Mine Goldex



Campagne de forages – Été 2018

L'objectif de cette campagne vise à caractériser le massif rocheux du secteur.

Cette campagne de forage n'est donc pas tenue dans un but d'exploration ou de prospection minière. Début 11 juin 2018 et se poursuivra jusqu'en août 2018



Campagne de forage d'exploration

Des forages d'exploration auront lieu dans les prochains jours dans le secteur ch. Mine-École. Ces forages sont effectués selon les mêmes procédures que ceux réalisés dans le cadre de nos opérations (murs coupe son sur trois côtés et évaluation des installations préalables au début des travaux ainsi que des suivis réguliers.)



Mise à jour sur les activités de Goldex

Démantèlement du puits #1 – Été 2018

1. Excavation d'une tranchée entre le puits 1 et 2 pour les eaux sanitaires, ligne à gaz naturel et câble 5kv (juin)
2. Excavation d'une tranchée pour amener l'eau potable de l'entrée de la mine 117 vers poste de garde (juin)
3. Démantèlement du puits et salle de treuil (août)
4. Relocalisation des brûleurs de Baie Dorée au puits 1 (septembre)
5. Démantèlement salle électrique du puits 1 (2019)

Les informations seront transmises à nos voisins et communiquées sur notre site Internet.



Mine Goldex | Com

Mise à jour sur les activités de Goldex

Étude acoustique Été 2018

En juin et juillet prochain, Goldex procédera à une étude acoustique globale de ses opérations. Cette étude permettra d'établir le portrait acoustique réel de nos opérations.

Installation de mur coupe son

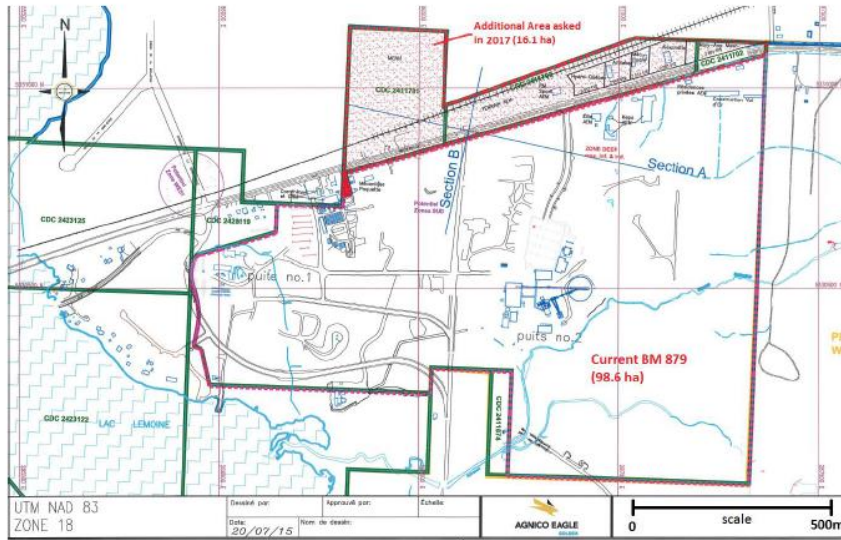
Un mur coupe-son sera installé prochainement sur le site d'opération de la foreuse CSOB.

Shut down juillet 2018

Un arrêt des opérations est prévu en juillet prochain du 9 au 21. Cet arrêt des opérations visent à nous permettre de faire l'entretien de plusieurs équipements et infrastructures. L'étude de l'ambiance sonore en non opérations se fera aussi à ce moment.

Mise à jour sur les activités de Goldex

Acquisition Bail Minier – Autre côté de la 117



45

Mise à jour sur les activités de Goldex

Nouvelle halde à stérile



Mise à jour sur les relations avec la communauté

Mise à jour sur les relations avec la communauté

Bilan de la gestion des signalements	Suivi en cours
Préoccupation au sujet de signes de mouvements d'un solage	Inspection expert en bâtiment
Bruits	Étude de bruit
Vibration suite à un sautage (explication page suivante)	Investigation et communication
Bris de fenêtre de solarium	Inspection expert en bâtiment et remplacement de la fenêtre
Préoccupations reliées aux puits	Expertise de puisatiers

Mise à jour sur les activités de Goldex

Événement sismique de faible intensité suite au sautage du 27 mai 2018

Après investigations, nous pouvons affirmer que le sautage ayant eu lieu le matin du 27 mai dans le secteur du niveau 120 (malgré qu'il n'était pas un sautage de grande ampleur) a généré un événement sismique de faible intensité ayant par contre été ressenti à la surface.

Mise à jour sur les relations avec la communauté

Autres activités

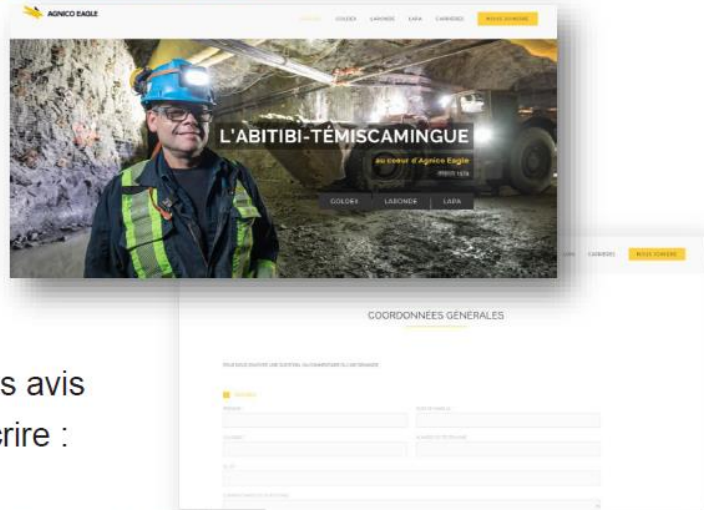
- 5 à 7 à la Maison de pierre dans le cadre du Méga sautage
- Prochain Café-Citoyen – Semaine du 18 juin 2018



Mise à jour sur les relations avec la communauté

Mécanisme d'échange et de communication

- Bulletin d'information :
prévu Automne 2018
- Site Web régional :
<http://abitibi.agnicoeagle.com/>
- Avis – Possibilité de recevoir les avis
par message texte. Pour s'inscrire :



Planification de la prochaine rencontre



Planification de la prochaine rencontre

RENCONTRES	DATES
Rencontre # 5 Retombées économiques - Bilan et plan de travail 2019	Octobre 2018
Rencontre # 6 À déterminer selon plan de travail 2019	Février 2019



Varia



Mot de la fin