



*Site existant*



*Collet du nouveau puits*



*Construction de la salle  
mécanique-électrique au  
nouveau puits*

## Où en sommes-nous ?

En juillet 2005, le conseil d'administration d'Agnico-Eagle approuvait la mise en exploitation du gisement Goldex situé dans votre voisinage. Depuis ce temps, comme vous avez pu le constater, des travaux ont été effectués sur le site existant et sur le nouveau site. À l'aide de ce bulletin, nous aimerions vous faire part de l'état d'avancement du projet.

À la centaine d'employés qui oeuvrent présentement à la division Goldex, s'ajoute une centaine d'entrepreneurs.

Un chemin d'accès au nouveau site a été aménagé à partir de la route 117. Les aires prévues pour la halde de stérile, la halde de minerai, la halde de mort-terrain, le bassin de sédimentation, les infrastructures d'extraction et de traitement du minerai ont été déboisées et préparées. La majorité du déboisement est complétée et la forêt en bordure du chemin Baie Dorée sera préservée afin d'agir comme écran pour les utilisateurs de ce chemin.

Une ligne électrique temporaire a été construite le long du chemin d'accès au nouveau site.

Le collet du nouveau puits a été excavé jusqu'au roc et les préparatifs sont en cours pour le début du dynamitage du puits dans le roc.

Les bâtiments de la salle mécanique-électrique ainsi qu'un entrepôt sont présentement en construction.

Un champ d'épuration pour les futures eaux usées domestiques a aussi été aménagé.

Des travaux de renforcement ont été effectués sur le chevalement du puits existant au cours de l'automne. Des travaux ont aussi été effectués à la chute de déchargement du matériel rocheux, afin de réduire le bruit généré par cette activité.

Depuis l'annonce du projet, des travaux de développement souterrains sont effectués en utilisant l'accès fourni par le puits existant. Le stérile provenant de ces excavations a été transporté en grande partie pour l'aménagement du nouveau site. Le reste est entreposé en surface en attendant d'être utilisé pour le reste de la construction du nouveau site en 2006 et 2007. Le minerai, quant à lui, est entreposé sur le site existant et sera traité au nouveau site en 2007 lorsque l'usine entrera en fonction.

Des sautages sont effectués lors de ces travaux de développement souterrain mais leur faible intensité fait qu'ils passent presque inaperçus en surface.

La sortie en surface des monteries de ventilation a été excavée jusqu'au roc et une base de béton aménagée à partir de laquelle l'excavation de la monterie a débuté en janvier 2006.

Près du quai municipal, des travaux d'entretien et d'agrandissement de la station de pompage de la mine ont débuté et se continueront en 2006. Nous profitons de l'occasion pour vous inciter à la prudence pour ceux qui circulent sur la glace à proximité de cette station de pompage car l'épaisseur de la glace sera moindre à cet endroit.

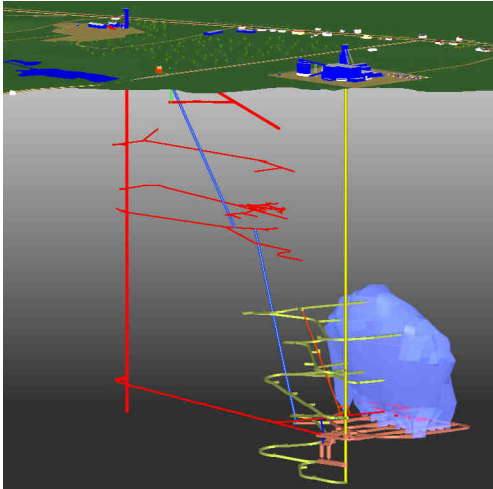
Il en va de même avec les motoneigistes qui empruntent le ruisseau Deslauriers car à différents endroits la glace sera plus mince à cause de nos activités. Il serait même préférable d'éviter de circuler sur le ruisseau à ces endroits.

Des discussions ont eu lieu avec le Ministère des transports et la ville afin de les sensibiliser à l'impact potentiel d'un accroissement de la circulation routière dans le secteur, suite au développement de Goldex. Nous espérons que ces discussions aboutiront à une amélioration éventuelle de la sécurité dans ce secteur. Entre temps nous demandons à nos employés et à nos entrepreneurs d'apporter une attention particulière à la sécurité lors de leurs déplacements dans ce secteur.

Un cours tronçon a été ajouté à la ligne de gaz naturel entre la route 117 et le site existant.

Selon les normes en vigueur, l'exercice annuel d'évacuation de la mine souterraine a été effectué le 22 décembre. Le gaz Mercaptan qui est envoyé dans les conduites de ventilation souterraine pour avertir les travailleurs est le même gaz odoriférant qu'ajoute Gaz Métropolitain dans le gaz naturel afin de pouvoir plus rapidement détecter des fuites. Vous avez donc peut-être senti cette odeur le 22 décembre en fin d'après-midi. Les autorités de la ville ainsi que le 911 avaient été avertis de l'exercice. Bien sûr, Gaz Métropolitain avait été averti au préalable, afin de ne pas faussement conclure à une fuite dans leur circuit. Étant donné qu'il s'agit d'un exercice annuel seulement, nous vous encourageons à continuer d'avertir Gaz Métropolitain si vous sentez une odeur de gaz (œufs pourris) dans le secteur.

## À venir en 2006



*Travaux de développement sous terre*



*Nouveau site: Construction des infrastructures de surface*

## Sous terre

Au nouveau site, en janvier 2006, sur une période d'environ 3 semaines, le futur puits sera excavé par dynamitage sur une profondeur de 15 m. Ces dynamitages près de la surface généreront ponctuellement du bruit et des vibrations. Ces vibrations seront mesurées afin de s'assurer qu'elles sont sous les normes en vigueur. Ces dynamitages seront précédés d'une sirène d'avertissement. Après cette période, les travaux de dynamitage du puits ne reprendront qu'à l'automne 2006.

Tel que suggéré par le Ministère de l'environnement, nous effectuerons à l'été 2006, sur une base volontaire, une inspection préventive des maisons à proximité du nouveau site minier. Cette inspection aura pour but d'établir une base de références et ainsi mieux diagnostiquer tout problème éventuel. Pour les personnes concernées, vous serez contactées et informées individuellement de cette démarche.

## En surface

L'érection du chevalement au nouveau site débutera au printemps pour se terminer à l'automne. La structure finale sera d'une hauteur d'environ 70 m (225 pieds).

Un bassin de sédimentation sera aménagé à l'été afin de recueillir et contrôler les eaux de ruissellement du site avant leur décharge dans le ruisseau Deslauriers.

Au printemps, un pont sera aménagé pour la traverse du ruisseau Deslauriers à proximité du nouveau site.

Les bâtiments de l'entrepôt et de la salle mécanique-électrique seront complétés au printemps. La construction du bâtiment de service et du concentrateur débuteront alors pour s'échelonner jusqu'en 2007.

Plusieurs équipements ont été achetés et sont ou seront entreposés sur nos sites en attente d'utilisation dans les infrastructures en construction.

Les travaux d'excavation des galeries souterraines se continueront tout au long de l'année 2006, au rythme de 400 m par mois, en préparation pour l'exploitation en 2007.

Un certain nombre d'équipements seront démantelés en pièces pour être descendus sous terre au fur et à mesure qu'ils seront requis. Ces travaux de démantèlement se font au garage situé derrière les bureaux administratifs du 1991 3<sup>e</sup> avenue ouest.

Quelques voisins parmi les plus proches seront contactés en 2006 pour que l'on puisse effectuer une campagne d'échantillonnage des puits d'eau potable afin d'en faire un suivi dans le futur.

À l'été 2006, une nouvelle ligne électrique de haute puissance sera construite pour alimenter de façon permanente le nouveau site. Durant la même période, une nouvelle ligne de gaz naturel sera aménagée le long de la route 117 à partir du chemin de l'ancienne mine Joubi jusqu'au nouveau site de la mine Goldex.

En terminant, avec le niveau d'activités associées avec le développement du projet Goldex, nous vous incitons à demeurer vigilant lorsque vous circulerez dans le secteur.

### **Vous avez des questions, voici comment nous joindre :**

**M. Nicolas Bolduc,**

**Coordonnateur en ressources humaines**

**Par téléphone:**

**874-7822 poste 3320**

**Par fax :**

**874-0060**

**Par courriel :**

**nicolas.bolduc@agnico-laronde.com**

**Par la poste :**

**Agnico-Eagle Division Goldex, C.P. 87, Vald'Or, Qc, J9P 4N9**